

# 2024

## ÅRSRAPPORT

Årsrapporten er fremlagt  
og godkendt på  
selskabets ordinære  
generalforsamling  
den 22. maj 2025

**Pernille Aagaard Truelsen**  
Dirigent



Frederiksberg Forsyning A/S • Stæhr Johansens Vej 38 • 2000 Frederiksberg • CVR 28 50 07 34





# Indhold

## PÅTEGNINGER

Ledelsespåtegning	3
Den uafhængige revisors revisionspåtegning	4

## LEDELSESBERETNING

Selskabsoplysninger	6
Hoved- og nøgletal	7
Beretning	8

## ÅRSREGNSKAB - KONCERN

Resultatopgørelse 1. januar - 31. december	32
Balance 1. januar - 31. december	33
Egenkapitalopgørelse	35
Pengestrømsopgørelse 1. januar - 31. december	36
Noter	37

## ÅRSREGNSKAB - MODERSELSKAB

Resultatopgørelse 1. januar - 31. december	59
Balance 1. januar - 31. december	60
Egenkapitalopgørelse	62
Noter	62



# Ledelses- påtegning

Bestyrelse og direktion har dags dato behandlet og godkendt årsrapporten for regnskabsåret 1. januar – 31. december 2024 for Frederiksberg Forsyning A/S.

Årsrapporten er aflagt i overensstemmelse med årsregnskabsloven.

Det er vores opfattelse, at koncernregnskabet og årsregnskabet giver et retvisende billede af koncernens og selskabets aktiver, passiver og finansielle stilling pr. 31. december 2024 samt af resultatet af koncernens og selskabets aktiviteter og koncernens pengestrømme for regnskabsåret 1. januar – 31. december 2024.

Det er endvidere vores opfattelse, at ledelsesberetningen indeholder en retvisende redegørelse for de forhold, beretningen omhandler.

Årsrapporten indstilles til generalforsamlingens godkendelse.

Frederiksberg, den 15. maj 2025.

## DIREKTION

HENRIK UTTENTHAL BAY

## BESTYRELSE

MICHAEL WAGNER MOLIN BRAUTSCH  
Formand

LONE BRUUN LOKLINDT  
Næstformand

FASAEL REHMAN

JAN VEJNAA HANSEN (medarbejderrepræsentant)

THYGE ENEVOLDSEN

SUSANNE DURHUUS KJÆRHOLT (medarbejderrepræsentant)

JESPER HINDBERG (forbrugerrepræsentant)

THOMAS STRUER (medarbejderrepræsentant)

SVEND ELBERG THOMSEN (forbrugerrepræsentant)

LARS GOLDSCHMIDT (eksternt medlem)

LARS THERKILDTSEN (eksternt medlem)

---

Årsrapporten er fremlagt og godkendt på selskabets ordinære generalforsamling den 22. maj 2025.

Pernille Aagaard Truelsen  
Dirigent



# Den uafhængige revisors revisionspåtegning

## Til kapitalejeren i Frederiksberg Forsyning A/S

### Konklusion

Vi har revideret koncernregnskabet og årsregnskabet for Frederiksberg Forsyning A/S for regnskabsåret 1. januar – 31. december 2024, der omfatter resultatopgørelse, balance, egenkapitalopgørelse og noter, herunder anvendt regnskabspraksis, for såvel koncernen som selskabet, samt pengestrømsopgørelse for koncernen. Koncernregnskabet og årsregnskabet udarbejdes efter årsregnskabsloven.

Det er vores opfattelse, at koncernregnskabet og årsregnskabet giver et retvisende billede af koncernens og selskabets aktiver, passiver og finansielle stilling pr. 31. december 2024 samt af resultatet af koncernens og selskabets aktiviteter og koncernens pengestrømme for regnskabsåret 1. januar – 31. december 2024 i overensstemmelse med årsregnskabsloven.

### Grundlag for konklusion

Vi har udført vores revision i overensstemmelse med internationale standarder om revision og de yderligere krav, der er gældende i Danmark. Vores ansvar ifølge disse standarder og krav er nærmere beskrevet i revisionspåtegningens afsnit "Revisors ansvar for revisionen af koncernregnskabet og årsregnskabet" (herefter benævnt "regnskaberne"). Det er vores opfattelse,

at det opnåede revisionsbevis er tilstrækkeligt og egnet som grundlag for vores konklusion.

### Uafhængighed

Vi er uafhængige af koncernen i overensstemmelse med International Ethics Standards Board for Accountants' internationale retningslinjer for revisors etiske adfærd (IESBA Code) og de yderligere etiske krav, der er gældende i Danmark, ligesom vi har opfyldt vores øvrige etiske forpligtelser i henhold til disse krav og IESBA Code.

### Fremhævelse af forhold i regnskabet

Vi henleder opmærksomheden på note 1 i regnskabet, som beskriver, at det er besluttet at nedlukke koncernens bygasaktivitet i 2030 og at der som følge heraf er indregnet en hensættelse til forventede nedlukningsomkostninger i koncernregnskabet for 2024.

Vores konklusion er ikke modificeret vedrørende dette forhold.

### Ledelsens ansvar for regnskaberne

Ledelsen har ansvaret for udarbejdelsen af et koncernregnskab og et årsregnskab, der giver et retvisende billede i overensstemmelse med årsregnskabsloven. Ledelsen har endvidere ansvaret for den interne kontrol, som ledelsen anser for nødvendig for at udarbejde regnskaberne uden væsentlig fejlinformation, uanset om denne skyldes besvigelser eller fejl.

Ved udarbejdelsen af regnskaberne er ledelsen ansvarlig for at vurdere koncernens og selskabets evne til at fortsætte driften; at oplyse om forhold vedrørende

fortsat drift, hvor dette er relevant; samt at udarbejde regnskaberne på grundlag af regnskabsprincippet om fortsat drift, medmindre ledelsen enten har til hensigt at likvidere koncernen eller selskabet, indstille driften eller ikke har andet realistisk alternativ end at gøre dette.

### Revisors ansvar for revisionen af regnskaberne

Vores mål er at opnå høj grad af sikkerhed for, om regnskaberne som helhed er uden væsentlig fejlinformation, uanset om denne skyldes besvigelser eller fejl, og at afgive en revisionspåtegning med en konklusion. Høj grad af sikkerhed er et højt niveau af sikkerhed, men er ikke en garanti for, at en revision, der udføres i overensstemmelse med internationale standarder om revision og de yderligere krav, der er gældende i Danmark, altid vil afdække væsentlig fejlinformation, når sådan findes. Fejlinformationer kan opstå som følge af besvigelser eller fejl og kan betragtes som væsentlige, hvis det med rimelighed kan forventes, at de enkeltvis eller samlet har indflydelse på de økonomiske beslutninger, som regnskabsbrugere træffer på grundlag af regnskaberne.

Som led i en revision, der udføres i overensstemmelse med internationale standarder om revision og de yderligere krav, der er gældende i Danmark, foretager vi faglige vurderinger og opretholder professionel skepsis under revisionen. Herudover:

- Identificerer og vurderer vi risikoen for væsentlig fejlinformation i regnskaberne, uanset om denne skyldes besvigelser eller fejl, udfører og udfører revisionshandlinger



# Den uafhængige revisors revisionspåtegning

som reaktion på disse risici samt opnår revisionsbevis, der er tilstrækkeligt og egnet til at danne grundlag for vores konklusion. Risikoen for ikke at opdage væsentlig fejlinformation forårsaget af besvigelser er højere end ved væsentlig fejlinformation forårsaget af fejl, idet besvigelser kan omfatte sammen-sværgelser, dokumentfalsk, bevidste udeladelser, vildledning eller tilside-sættelse af intern kontrol.

- Opnår vi forståelse af den interne kontrol med relevans for revisionen for at kunne udforme revisionshandling, der er passende efter omstændighederne, men ikke for at kunne udtrykke en konklusion om effektiviteten af koncernens og selskabets interne kontrol.
- Tager vi stilling til, om den regnskabspraksis, som er anvendt af ledelsen, er passende, samt om de regnskabsmæssige skøn og tilknyttede oplysninger, som ledelsen har udarbejdet, er rimelige.
- Konkluderer vi, om ledelsens udarbejdelse af regnskaberne på grundlag af regnskabsprincippet om fortsat drift er passende, samt om der på grundlag af det opnåede revisionsbevis er væsentlig usikkerhed forbundet med begivenheder eller forhold, der kan skabe betydelig tvivl om koncernens og selskabets evne til at fortsætte drif-

ten. Hvis vi konkluderer, at der er en væsentlig usikkerhed, skal vi i vores revisionspåtegning gøre opmærksom på oplysninger herom i regnskaberne eller, hvis sådanne oplysninger ikke er tilstrækkelige, modificere vores konklusion. Vores konklusion er baseret på det revisionsbevis, der er opnået frem til datoen for vores revisionspåtegning. Fremtidige begivenheder eller forhold kan dog medføre, at koncernen og selskabet ikke længere kan fortsætte driften.

- Tager vi stilling til den samlede præsentation, struktur og indhold af regnskaberne, herunder noteoplysningerne, samt om regnskaberne afspejler de underliggende transaktioner og begivenheder på en sådan måde, at der gives et retvisende billede heraf.
- Planlægger og udfører vi koncernrevisionen for at opnå tilstrækkeligt og egnet revisionsbevis vedrørende de finansielle oplysninger for virksomhederne eller forretningsenhederne i koncernen som grundlag for at udforme en konklusion om koncernregnskabet. Vi er ansvarlige for at lede, føre tilsyn med og gennemgå det udførte revisionsarbejde til brug for koncernrevisionen. Vi er eneansvarlige for vores revisionskonklusion.

Vi kommunikerer med den øverste ledelse om bl.a. det planlagte omfang og den tidsmæssige placering af revisionen samt betydelige revisionsmæssige observationer, herunder eventuelle betydelige mangler i intern kontrol, som vi identificerer under revisionen.

## Udtalelse om ledelsesberetningen

Ledelsen er ansvarlig for ledelsesberetningen.

Vores konklusion om regnskaberne omfatter ikke ledelsesberetningen, og vi udtrykker ingen form for konklusion med sikkerhed om ledelsesberetningen.

I tilknytning til vores revision af regnskaberne er det vores ansvar at læse ledelsesberetningen og i den forbindelse overveje, om ledelsesberetningen er væsentligt inkonsistent med regnskaberne eller vores viden opnået ved revisionen eller på anden måde synes at indeholde væsentlig fejlinformation.

Vores ansvar er derudover at overveje, om ledelsesberetningen indeholder krævede oplysninger i henhold til årsregnskabsloven.

Baseret på det udførte arbejde er det vores opfattelse, at ledelsesberetningen er i overensstemmelse med regnskaberne og er udarbejdet i overensstemmelse med årsregnskabslovens krav. Vi har ikke fundet væsentlig fejlinformation i ledelsesberetningen.

Frederiksberg, den 15. maj 2025

EY Godkendt Revisionspartnerselskab  
CVR-nr. 30 70 02 28

**Michael N. C. Nielsen**  
statsaut. revisor  
mne26738

**Finn Thomassen**  
statsaut. revisor  
mne33691



# Selskabs- oplysninger

## **Selskabet**

Frederiksberg Forsyning A/S  
Stæhr Johansens Vej 38  
2000 Frederiksberg  
Telefon: 38 18 50 00  
CVR-nr.: 28 50 07 34  
Regnskabsperiode: 1. januar - 31. december 2024  
Regnskabsår: 20. regnskabsår  
Hjemsted: Frederiksberg

## **Bestyrelse**

Michael Wagner Molin Brautsch  
Lone Bruun Loklindt  
Lars Bentzon Goldschmidt  
Fasael Rehman  
Jesper Hindberg  
Thyge Enevoldsen  
Lars Therkildsen  
Svend Elberg Thomsen  
Jan Michael Vejnaa Hansen  
Thomas Struer  
Susanne Durhuus Kjærholt

## **Direktion**

Henrik Uttenthal Bay



# Hoved- og nøgletal

Selskabets udvikling kan beskrives ved følgende hoved- og nøgletal:

**744 mio. kr.**  
nettoomsætning

**1,63 mia. kr.**  
egenkapital

**3,88 mia. kr.**  
balancesum

## Resultat

	2024 DKK 1.000	2023 DKK 1.000	2022 DKK 1.000	2021 DKK 1.000	2020 DKK 1.000
Nettoomsætning	744.397	704.357	653.541	621.301	604.496
Bruttoresultat	261.981	229.982	250.829	150.078	249.204
Resultat af primær drift	27.255	21.747	35.589	21.610	34.562
Resultat før finansielle poster	39.697	25.822	94.207	25.188	36.387
Resultat af finansielle poster	-28.042	-22.594	-23.399	-11.341	-8.049
Årets resultat	13.944	3.755	51.968	26.116	32.513

## Balance

Egenkapital	1.634.522	1.622.281	1.625.662	1.545.290	1.509.860
Balancesum	3.879.568	3.762.028	3.512.568	3.247.287	3.001.687
Investering i materielle anlægsaktiver	222.820	211.748	259.548	241.732	198.885

## Pengestrømme

### Pengestrømme fra:

Driftsaktivitet	134.347	96.692	198.872	103.746	144.850
Finansieringsaktivitet	76.507	237.770	105.295	186.330	42.423
Årets forskydning i likvider	12.176	133.171	144.745	79.550	-14.637

## Nøgletal i %

Overskudsgrad	5,3 %	3,7 %	14,4 %	4,1 %	6,0 %
Afkastningsgrad	1,0 %	0,7 %	2,7 %	0,8 %	1,2 %
Soliditetsgrad	42,1 %	43,1 %	46,3 %	47,6 %	50,3 %
Egenkapitalforrentningen	0,9 %	0,2 %	3,3 %	1,7 %	2,1 %

Finansielle gearing	0,76	0,71	0,62	0,65	0,55
---------------------	------	------	------	------	------

## Øvrige informationer

Gennemsnitligt antal medarbejdere	142	139	141	146	150
-----------------------------------	-----	-----	-----	-----	-----

Bruttoresultatet for 2020 er ikke tilpasset som følge af ændret klassifikation i omkostninger.







Beretning



# Vores primære opgave er at levere fjernvarme, bygas og drikkevand samt aflede spildevand på Frederiksberg.

Frederiksberg Forsyning er Frederiksbergs forsyningsselskab. Vores primære opgave er at levere fjernvarme, bygas og drikkevand til kunder samt at aflede spildevand og deltage i klimatilpasningsindsatsen på Frederiksberg, som skal gøre byen robust over for klimaændringer. Vi leverer fjernkøling til erhvervskunder også uden for kommunegrænserne og producerer desuden vind- og solenergi.

## Videre med at integrere rapportering af bæredygtighed

Frederiksberg Forsyning har i 2024 fortsat haft fokus på at indarbejde metoder og processer, der gør os i stand til at rapportere resultater på de tre bundlinjer - økonomisk, social og miljømæssig bæredygtighed. Indsatsen har især været rettet mod at styrke den miljømæssige bæredygtighed i vores kerneforretning. I forlængelse af det har vi udarbejdet LCA, livscyklusanalyser, på de større projekter. LCA er en metode til at vurdere de miljømæssige påvirkninger forbundet med alle stadier af et projekts eller et produkts livscyklus. Formålet er at bruge LCA som beslutningsgrundlag for at tage mere miljøvenlige beslutninger i forbindelse med fx et anlægsprojekt.

## Implementering af direktiver

Frederiksberg Forsyning har i 2024 bl.a. været optaget af at forberede virksomheden til at kunne aflægge CSRD-regnskab. CSRD står for Corporate Sustainability Reporting Directive og er en EU-lovgivning, der kræver, at visse virksomheder og børsnoterede selskaber offentliggør regelmæssige rapporter om de sociale og miljømæssige risici, de står over for, og

hvordan deres aktiviteter påvirker mennesker og miljø. Som et led i forberedelserne til at overholde direktivkravene som de var formuleret i 2024, er der udført dobbelt væsentlighedsanalyse og vi er i gang med at klarlægge hvilke målepunkter, der skal rapporteres på.

Imidlertid kom EU med et Omnibusforslag - af 26. februar 2025 - om simplificering af CSRD. Med dette forslag er det uvist, om vi fremadrettet er direkte omfattet af direktivet. Meget tyder på, at vi ikke vil være det. Der vil i vores fremadrettede ESG-rapportering blive lagt vægt på dels koncernens mulighed for at påvirke bæredygtighed, dels de ressourcer, der skal bruges på at indsamle data.

Virksomheden har desuden været involveret i et tværgående projekt, der skal sikre, at Frederiksberg Forsyning agerer i overensstemmelse med NIS2, der fastlægger en fælles europæisk ramme for opretholdelse af cybersikkerheden. At levere sikker forsyning kræver, at vi styrker cybersikkerheden og har lige så meget styr på vores digitale systemer og processer som på det fysiske ledningsnet.

## Ombygning af forsyningens administrationsbygninger

I 2021 frasolgte vi 6.998 m<sup>2</sup> af vores grund, hvorpå vi bl.a. havde garager til opbevaring og en kontorbygning. Det betød, at forsyningen fik behov for at skabe plads til alle på den resterende plads. I slutningen af 2024 blev ombygningen af Frederiksberg Forsynings administrationsbygning færdig. Administrationsbygningen har bl.a. fået tidssvarende, åbne, fleksible

kontorområder og et nyt receptionsområde ud mod Stæhr Johansens Vej. For at sikre et bedre indeklima er der etableret mekanisk ventilation med ensartede decentrale anlæg i lokalerne. Udeområderne mellem de 2 administrationsbygninger er også blevet renoveret til haveområder, man fx kan bruge i frokostpausen. Det er planen at gå i gang med resten af udeområderne i 2025. Midlerne til ombygningen kommer fra salget til Frederiksberg Kommune, der nu er i gang med at bygge plejehjem.

## Frederiksberg Forsyning er med til at skabe nyt, grønt bykvarter

I december 2023 godkendte Frederiksberg Kommunalbestyrelse udviklingsplanen "Gro det nye af det gamle" for Frederiksberg Hospitals grund. Ambitionen er at skabe et grønt bykvarter, og der er fokus på bæredygtige løsninger. Frederiksberg Forsyning arbejder tæt sammen med kommunen om forsyning til den nye bydel, og vi har etableret et samarbejde, hvor der er fuld fart på at få opstillet aftaler og planer for den fremtidige forsyning af byudviklingsområdet. Et eksempel er planen om at anlægge lavtemperaturfjernvarme på hospitalsområdet. Projektet med lavtemperaturfjernvarme på et udviklingsområde som hospitalsgrunden indeholder potentielt rige muligheder for læring, som både Frederiksberg Forsyning og fjernvarmebranchen kan få gavn af i forbindelse med den grønne omstilling.

Du kan læse mere om Frederiksberg Forsynings aktiviteter og projekter i denne årsrapport for 2024.



## Fakta om vand

Frederiksberg Forsyning driver fem drikkevandsboringer, der dækker ca. 45% af vandforbruget på Frederiksberg. De øvrige ca. 55% købes hos HOFOR.

Vandet behandles og blødgøres på Frederiksbergs vandværk og sendes herfra ud til samtlige husstande og virksomheder på Frederiksberg.

- 4.998 kunder/målere
- 235 km ledninger
- Vandforbruget i 2024 var 4.779.356 m<sup>3</sup>



### VAND

De seneste tal fra DANVA viser, at den gennemsnitlige danskers vandforbrug er faldet til 98 liter i døgnet. DANVA oplyser også, at vandforbruget et faldet støt siden 1987, og at forventningen er, at der ikke er flere vandbesparelser at hente på installationer i hjemmet som fx, brusere og toiletter. Men der er fortsat potentiale i, at danskerne justerer deres levevaner og sparer på vandet i hverdagen.

Et skærpet trusselsbillede i Danmark satte fokus på vand på en noget anderledes måde, end vi er vant til. Det skete i forlængelse af Beredskabsstyrelsens og Forsvarsministeriets anbefaling om, at vi som danskere skal forberede os på at kunne klare tre dage uden adgang til mad, strøm og vandforsyning. Danskerne begyndte at interessere sig for, hvorvidt drikkevand kunne opbevares. For at imødekomme interessen skrev vi bl.a. på vores hjemmeside, at Frederiksberg Forsynings postevand er af høj kvalitet, og man roligt kan opbevare det – med en anbefaling om, at man følger Miljøstyrelsens anbefaling om netop opbevaring af drikkevand.

### Stor ekstern interesse for det 2 år gamle vandværk

2024 var vores andet år med det nye blødgøringsvandværk. Kombinationen af blødgøring og avanceret vandbehandling sikrer en høj kvalitet af det vand, vi leverer til Frederiksberg.

Ligesom det første år blev vi igennem 2024 lidt klogere på, hvordan dette helt

unikke værk fungerer og hvilke driftsmæssige hensyn, der skal tages. Det er en viden, vi gerne deler med andre og siden vandværket gik i drift har der været stor interesse fra omverdenen. Mange af vores danske og udenlandske kolleger i vandsektoren har været forbi for at se værket og høre om vores erfaringer. I 2024 har vi haft omkring 15 rundvisninger for aktører i vandsektoren. Derudover har vi haft ca.150 rundvisninger af lokale skoleelever, der som en del af deres undervisning besøger forsyningen og lærer om vandets kredsløb.

### Vi sektionerer vandnettet – for en sikker forsyning

Vi har i en del år været i gang med at opdele vandledningsnettet i 16 sektioner. Når vi er i mål, bliver sektionerne lukkede kredsløb til et afgrænset antal kunder. Vi har sat målere op, der kan hente data fra de enkelte sektioner, bl.a. flow, ledningsevne og temperatur. På den måde kan vi opdage utætheder hurtigere - det giver mindre vandspild. Hvis en sektion bliver forurennet, så lukker vi sektionen ned med nogle få ventiler og færre kunder bliver derved berørt.

Indtil videre er 3 ud af 16 sektioner sat i drift. Vi har prioriteret at passe alt det ledningsarbejde, der går forud for sektioneringen ind med øvrige projekter for at opnå synergi og forstyrre mindst muligt i byen. En del af de anlægsarbejder, der udstår i forbindelse med sektioneringen, er relativt omfangsrige i forhold til det arbejde der er udført indtil nu. Eksempelvis

*I 2024 har vi bl.a. haft omkring 15 rundvisninger for aktører i vandsektoren.*





## Fakta om spildevand

- Spildevandet ledes via stikledninger gennem hovedkloakker frem til BIOFOS' rensesanlæg
- 174 km ledninger
- Som ansvarlig for kloakken har vi også et tæt samarbejde med Frederiksberg Kommune om at udføre skybrudsprojekter, der skal gøre byen robust over for de voldsomme skybrud, der forventes pga. klimaforandringer
- Frederiksberg Forsyning er sammen med Frederiksberg Kommune i gang med at eksekvere en plan, der skal udmønte sig i en række skybrudsprojekter, der tilsammen kan håndtere 254.000 m<sup>3</sup> vand



arbejder vi fra marts til juni 2025 i krydset mellem Godthåbsvej og Nordre Fasanvej, et projekt der er nødvendigt for at kunne sætte endnu to sektioner i drift.

Vi har i den forbindelse udarbejdet en IT-plattform, der samler data hentet via målere i ledningsnettet, så det giver overblik over vandtab og vandtryk i sektionerne. Platformen er nu i gang med at blive testet.

### Renoveringsprojekter i byen

Det er en helt central opgave at vedligeholde og forbedre de mange kilometer ledningsnet, som fører vandet frem til kunderne. Det er forudsætningen for en sikker og effektiv forsyning. Vandforsyningen på Frederiksberg startede i 1869, og nogle af de ældste støbejernsrør er tærede og renoveringsmodne. Dem udskifter vi i henhold til en renoveringsplan, hvor der koordineres tæt med øvrige arbejder i byen.

Ud over arbejdet på Roskildevej har Frederiksberg Forsyning i 2024 bl.a. renoveret vandledninger på Danas Plads og Carl Plougs Vej, på Steenwinkelsvej og på Nordre Fasanvej. Vi har desuden omlagt vandledninger på Mathilde Fibigers Vej for at gøre plads til et kommunalt klimatilpasningsprojekt.

Vandledningsnettets gennemsnitsalder er i løbet af de seneste 10 år faldet fra 87 til 72 år.

### SPILDEVAND

I sensommeren 2024 fik vi en påmindelse om, hvorfor det giver mening at skybrudssikre. Om formiddagen 4. august

blev byen ramt af et kraftigt skybrud. Forsyningsens måler ved Landbohøjskolen viste, at det havde regnet med en intensitet på 32 mm på en halv time, hvilket svarer til et dobbelt skybrud. 9. september ramte endnu et skybrud, der var næsten lige så kraftigt som det i august. For Frederiksberg Forsyning gav skybruddene anledning til at teste de anlæg, der indgår i skybrudssikringen af byen – og de fungerede fuldt ud tilfredsstillende. De to skybrud førte trafikale udfordringer med sig, og de store regnmængder betød, at borgere – især i lavtliggende områder – blev ramt af oversvømmede græsplæner og vand i kælderen. Nogle borgere i området undrede sig over, at kvarterets kommunale, nyanlagte klimatilpasningsanlæg i J.O. Krag's Park, ikke afbødede oversvømmelserne. Målinger viste, at anlægget fungerede efter hensigten ved at opsamle og forsinke regnvand og på den måde aflaste kloakken. Det er dog først, når oplandsprojekterne i området er færdiggjort, at skybrudsanlægget får den fulde effekt – hvilket er en stor del af forklaringen på de problemer, som skybruddene skabte. Disse ting havde vi og Frederiksberg Kommune efterfølgende dialog med beboerne i et af de hårdest ramte kvarterer om.

### Regnvandssystem fungerer, som det skal

I 2023 blev vi færdige med et enestående regnvandshåndteringsanlæg i et boligområde øst for Frederiksbergs boldbaner. Det særlige består i, at systemet håndterer områdets hverdagsregn og skybrudsvand på to forskellige måder. I udgangspunktet bliver regnen nedsivet til grundvandet via et faskine-system efter en tur forbi en ren-

seforanstaltning. På den måde indgår nedbøren i det naturlige vandkredsløb og aflaster derved kloakken og rensesanlægget.

2024 var det første år, hvor anlægget var i drift i samtlige 12 måneder. Anlægget fungerer helt efter hensigten og al den regn, der er faldet i området, er blevet nedsivet. Selv under de to skybrud i hhv. august og september blev alt regnvandet i området opsamlet, forsinket, rensat og nedsivet. Alt i alt har vi frakoblet 270.000 m<sup>3</sup> vand fra kloaksystemet og sendt det videre i det naturlige vandkredsløb.

Den dag, det regner så meget, at ledningsanlæg og faskiner bliver helt fyldte, sendes vandet videre til et 24.000 m<sup>3</sup> stort skybrudsbassin, der befinder sig på idrætsanlæggets grund. Det har hidtil ikke været nødvendigt.

### Bygherre på tre skybrudstunneler

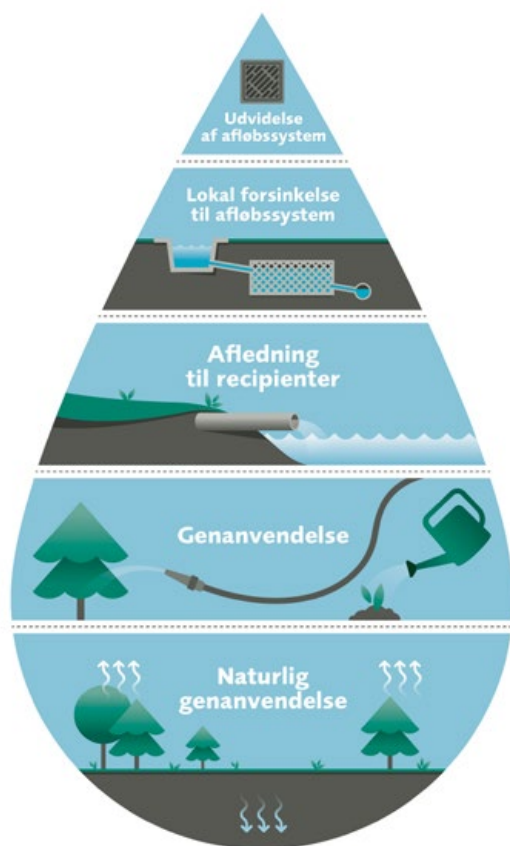
Kalvebod Brygge Skybrudstunnel, som Frederiksberg Forsyning er bygherre på sammen med HOFOR, skal efter planen være færdig i 2026.

Med udgangen af 2024 var reetableringen af Frederiksberg-byggepladsen – et område ved hjørnet af Vodroffsvej og Gammel Kongevej – godt i gang. Forventningen er, at området, hvor der har været byggeplads siden starten af 2022, er reetableret i foråret 2025.

Arbejdet er knap så langt i Kalvebod Bryggeenden af tunnelen. Tunnelen er etableret, men her er man i gang med at anlægge en pumpestation, der skal pumpe vandet op og ud i havnen i de ekstreme tilfælde,







Regnvandsplanen for Frederiksberg, som blev vedtaget i 2024, afspejler ønsket om at styrke vandets naturlige kredsløb gennem nedsivning og fordampning samt genanvende og forsinke regnvand lokalt, inden det ledes i kloakken.

hvor der ikke er kapacitet til at opbevare skybrudsvandet i tunnelen, indtil der er plads på renseanlægget. Der skal noget til, for tunnelen kan opbevare op til 10.000 m<sup>3</sup> vand.

Tunnelen løber fra hjørnet af Gammel Kongevej og Vodroffsvej under Vesterbro, bl.a. Kødbyen og Halmtorvet, og videre mod Kalvebod Brygge og havnen. Den er ca. 1,3 km lang, og rørene 2-3 meter i diameter og ligger helt ned til 20 meter under jorden. Kalvebod Brygge Skybrudstunnel er en af flere tunneler, der tilsammen udgør rygraden i skybrudssikringen af hovedstadsregionen, og den vil komme til at spille en helt central rolle ved at få ført skybrudsvand væk fra Frederiksberg Øst og Vesterbro.

Sammen med HOFOR er vi også i gang med at bygge Valby Skybrudstunnel, der ligesom Kalvebod Brygge Skybrudstunnel skal fungere som bassinledning og opsamle og forsinke skybrudsvand og under ekstreme skybrud føre vandet videre ud i Kalveboderne. Her er arbejdet godt i gang. Anlægsarbejdet startede i juli 2024 med at etablere den første af 4 byggepladser, alle i Valby. Her skal der etableres skakte forud for, at selve tunnelen etableres, og som et led i det arbejde er der etableret opdriftsankre på alle fire byggepladser og på byggepladsen ved Enghave Kanal er man i gang med at etablere sekantpæle. Valby Skybrudstunnel får en indvendig diameter på 3,4 meter og kan i sig selv indeholde ca. 30.000 m<sup>3</sup> vand. Tunnelen vil reducere antallet af kloakoverløb til Kalveboderne fra 4-5 gange om året til mindre end én gang om året. Anlægget forventes at være klar til drift i slutningen af 2028.

Vi er også – om end i en mindre rolle – byggherre på Svanemøllen Skybrudstunnel, der bliver Danmarks største skybrudstunnel med en tunnelstrækning på sammenlagt 10 kilometer. Der er foretaget en vurdering af konsekvenserne for miljøet, en såkaldt miljøkonsekvensrapport, som er afleveret til den ansvarlige myndighed. Tunnelens konsekvenser for miljøet bliver vurderet og vil herefter, sammen med et udkast til miljøtilladelse, komme i offentlig høring inden anlægsarbejdet, som NOVAFOS og HOFOR også er byggherre på, kan gå i gang.

Både Valby og Svanemøllen Skybrudstunnel anlægges uden for Frederiksbergs kommunegrænse, men håndterer vand fra vores kloakker.

### Regnvandsplan vedtaget i 2024

Frederiksberg Kommune har i samarbejde med Frederiksberg Forsyning udarbejdet en ny strategi for regnvandshåndtering udmøntet i den regnvandsplan, som blev endelig godkendt i 2024. Planens fokus er hvordan en hensigtsmæssig håndtering af regnvand kan være med til at skabe en bedre by. Planen er bygget op om et vandhierarki, der afspejler Frederiksberg Kommunes og Frederiksberg Forsynings ambitioner for håndtering af regnvand.

Planen afspejler ønsket om at styrke vandets naturlige kredsløb gennem nedsivning og fordampning samt genanvende og forsinke regnvand lokalt, inden det ledes i kloakken. Først når mulighederne for at håndtere regnvandet ved nedsivning, genanvendelse eller afledning til fx en sø er afdækket, skal man se på behovet for at udvide kloaknettet.

Regnvandsplanen danner ramme for det arbejde, Frederiksberg Forsyning udfører, hvad angår klimatilpasning.

### Renovering af byens kloakker

Frederiksberg Forsynings kloakker er overordnet betragtet i god stand. Siden 2023 har vi overvåget kloakker over 1,2 meter i diameter ved at sende droner på optagelse. Det betyder, at vi nu har et meget detaljeret overblik over kloakkerne, som har gjort det endnu nemmere at prioritere hvornår og i hvilket omfang, vi skal renovere de større kloakker. Helt overvejende kan vi nøjes med at reparere på udsatte steder og på den måde levetidsforlænge – dog har en enkelt kloakledning vist sig er være i så dårlig en forfatning, at vi bliver nødt til at erstatte den med en helt ny ledning. Det drejer sig om Grøndalsrenden, en gammel, overdækket flisebelagt grøft, der løber i Grøndalsparken. Anlægsarbejdet arbejder går i gang i 2025.

### Et skridt i den rigtige retning på Roskildevej

I forbindelse med, at vi skulle udskifte 90 m betonregnvandsledning på Roskildevej i september 2024, testede vi nye processer og materialer og oplevede forbedret miljømæssig og økonomisk bæredygtighed.

Vi brugte en ny type rør, der har et væsentligt lavere klimaaftryk end traditionelle betonledninger. Vi har desuden genbrugt ca. 50% af den opgravede jord og knust den gamle betonledning, så den kunne genbruges til vejopfyldning. Dermed har vi opnået en væsentlig reduktion af forbrug af råstoffer og sparet på CO<sub>2</sub>-emissioner i forbindelse med transport.



## Fakta om fjernvarme

- 99,5% af alle husstande på Frederiksberg modtager fjernvarme
- 4.420 kunder / målere
- 189 km ledninger
- Varmeforbruget i 2024 var 662.262 MWh



Alt i alt har vi reduceret CO<sub>2</sub>-aftrykket med 15 ton CO<sub>2</sub>e, svarende til 25%, i forhold til, hvis vi ikke havde prioriteret de mere miljøvenlige løsninger.

På trods af, at pladsen er trang overalt i kommunen, blev der etableret et område til at opbevare den opgravede jord og beton til genbrug. Ved at beholde opgravede materialer on-site og genbruge til opfyldning af vejen har vi sparet ca. 43% af udgifterne til jordhåndteringsprocesser og ny ledning.

På hele anlægsarbejdet har vi sparet 6% på budgettet - en ikke uvæsentlig besparelse på et projekt, hvor vi havde prioriteret at teste mere bæredygtige metoder og materialer.

### Rensning af tunnelen ved Femte Juni Plads

For 5 år siden blev skybruds-systemet ved Femte Juni Plads indviet. De to store borede skybrudsledninger/tunneller på i alt 1200 meter strækker sig fra Dalgas Boulevard til Nylandsvej og mødes i den underjordiske pumpestation i parken ved Femte Juni Plads.

Pumpestationen er 10 m dyb, og i bunden findes de pumper, der leder skybrudsvandet til kloak, når der er plads. De store mængder vand, der gennem årene er løbet til pumpestationen, har bragt masser af slam med sig, og det samles i en såkaldt pumpeump, der skal tømmes og rengøres en gang imellem. Fredag 30. august 2024 var første rengøringsdag, hvad angår pumperne. Slamsugereren blev tilkaldt, og Frederiksberg Forsyning sugede 9 ton slam væk

fra pumpeumpen. Herefter var to mand ned i det 10 meter dybe bassin og spule pumpeumpen ren.

### Samarbejde med Dråben i Havet

Vi har samarbejde med den frivillige organisation Dråben i Havet, hvis formål er at fjerne henkastet affald på Frederiksberg. Her er budskabet "Pas på kloakkerne - havet starter ved risten" - et budskab vi som forsyningsvirksomhed tilslutter os fuldt ud.

Organisationen arrangerer bl.a. skraldture, altså frivilligt arrangerede ture, hvor formålet er, at man udstyret med en snapper og en pose samler skrald fra byens gader. Dråben i Havet har også taget initiativ til ristpasserordningen. Ristpasserordningen går ud på, at borgere tager ansvar for at holde egen vejbrøndsrist fri for affald - til fordel for byen og miljøet. Pt. har 100 ristpassere ansvar for hver deres rist.

Vi bidrager bl.a. med et mindre beløb, ligesom vi lægger noget pro bono-arbejde i at støtte foreningen.

### FJERNVARME

Også i 2024 bevægede den danske fjernvarmeforsyning sig i retning af mere el-dreven energi i fjernvarmeproduktionen, som gør det muligt at udnytte energien fra sol og vind.

Tal fra Energistyrelsen viser, at elbaseret varmeproduktion i form af store varmepumper og elkedler for første gang oversteg den samlede varmeproduktion fra kul og olie i fjernvarmen. I Frederiksberg Forsyning kunne vi i 2024 sætte et varmepumpeanlæg i drift, så noget af den



*Frederiksberg Forsynings egenproduktion fra varmepumper er på 6,5 MW varme, der svarer til ca. 3 % af varmekonsumet på Frederiksberg og er et skridt i en mere miljøvenlig retning.*



## Fakta om bygas

- 12.706 kunder / målere
- 189 km ledninger
- Gasforbruget i 2024 var 892.936 m<sup>3</sup>
- Bygasforsyningen på Frederiksberg stopper i 2030



varme, vores kunder har modtaget denne vinter, var lokalt produceret. Det kan du læse mere om i afsnittet Grøn varme fra varmepumper. CTR, som er Frederiksberg Forsynings varmeleverandør – og som Frederiksberg Kommune samtidig har en ejendandel i – har iværksat fire forprojekter vedrørende store varmepumper, som inden for nogle år kan levere fjernvarme baseret på vedvarende energi. Den grønne omstilling er med andre ord i gang – på landsplan, regionalt og i Frederiksberg Forsyning.

### Grøn varme fra varmepumper

I efteråret 2024 blev vi igen fjernvarme-producent efter mange år, hvor fokus kun har været på distribution af fjernvarme. De fire varmepumper, der trækker energi ud af drikkevandet ved at nedkøle det, kom i drift og producerer fjernvarme til vores kunder på Frederiksberg. Egenproduktionen er på 6,5 MW varme, der svarer til ca. 3 % af varmemeforbruget på Frederiksberg og er et skridt i en mere miljøvenlig retning.

Da det er et pionerprojekt, har det tiltrukket opmærksomhed både nationalt og internationalt, hvor delegationer fra alle verdens hjørner kommer på besøg for at høre om varmepumperne og fjernvarmesystemet. I alt har vi haft 10 udenlandske delegationer på besøg. Forhåbentlig er de besøgende blevet inspireret til også selv at kaste sig ud i at udnytte varmekilder som drikkevand, som man ikke umiddelbart tænker over kan bruges til at producere fjernvarme. Ud over at hente energi fra drikkevand kan man fx bruge spildevand, grundvand, luft og havvand som energikilde.

### Forskningsprojekter, der styrker fjernvarmeforsyningen på Frederiksberg

Frederiksberg Fjernvarme er indgået i to nye forskningsprojekter, som har fået støtte fra EUDP. Det er en høj prioritet at arbejde sammen med forskere og universiteter og andre partnere. Den viden, der kommer ud af forskningsprojekterne, er med til at styrke fjernvarmeforsyningen på Frederiksberg og sørge for, at vores kunder får et produkt, der er klar til fremtiden. EUDP står for Det Energiteknologiske Udviklings- og Demonstrationsprogram.

I 2024 godkendte EUDP projektet D4Heat, hvor Frederiksberg Forsyning indgår i projektgruppen. Det overordnede formål med projektet er at bidrage til energieffektivisering gennem datadrevne værktøjer og kommercielle løsninger, der gør det muligt at sænke temperaturen i fjernvarmenettet. Til dette formål vil vi benytte data fra kommercielle intelligente varmemålere til at diagnosticere og reparere fjernvarmekunders installationer, da funktionsfejl i kunders installationer kan vanskeliggøre vores ønske om på længere sigt at reducere fjernvarmetemperaturerne. Denne ambition knytter sig dels til ønsket om at minimere energiforbruget, dels til at varmepumper, som man i stigende grad vil bruge til at producere fjernvarme, drives mest effektivt, når temperaturen på fjernvarmefødevandet sænkes.

Det andet forskningsprojekt udvikler og demonstrerer et "Prescriptive Analytics Tool" til fjernvarmenettet. Værktøjet vil gøre det muligt at foretage omkostningseffektive tilstandsvurderinger og forudsigelser. Det sker ved at udvikle datadrevne og fysikbaserede digitale tvillinger, altså en digital kopi af vo-

res fjernvarmesystem, der kombinerer de termografiske billeder af fjernvarmenettet med data fra smarte målere. Det vil give en indsigt i, hvordan drift og vedligeholdelse af netværket kan udføres mest hensigtsmæssigt. Derudover bruger analyseværktøjet den indsamlede data til automatisk at udarbejde den bedste vedligeholdelses- og renoveringsplan. Det er et projekt, der potentielt kan styrke vedligeholdelsesstrategier i fjernvarmenettet samtidig med, at det kan mindske omkostninger og dermed holde varmeprisen nede, maksimere ledningernes levetid, øge forsynings sikkerhed og optimere vedligeholdelses- og renoveringsarbejde.

### Unitordning – mere komfort, mindre besvær

Frederiksberg Fjernvarme har mange års erfaring med at tilbyde en unitordning, hvor vores kunder får et fjernvarmeanlæg installeret i deres kælder, som vi sørger for kører optimalt. Med en unitordning fordeler kunderne udgiften for en unit over de næste 20 år. Når noget går i stykker på uniten, udbedrer vi problemet som en del af ordningen, så vores kunder kan nyde en god komfort i deres hjem. Frederiksberg Forsyning er i gang med at styrke unitordningen, så der fortsat kan udbydes et produkt af høj kvalitet til vores kunder - både nu og i fremtiden.

### BYGAS

I september 2024 godkendte en enig bestyrelse, at Frederiksberg Bygas A/S lukker i 2030. I forlængelse af beslutningen blev dette meldt ud via en række kanaler, ligesom bygaskunderne har fået direkte besked. Beslutningen er taget på baggrund af en omfattende analyse og er et udtryk for rettidig omhu.





## Fakta om fjernkøling

- Frederiksberg Fjernkøling A/S leverer fjernkøl via køleanlæg – et i Carlsberg Byen i hovedstadsområdet, et på Stæhr Johansens Vej og et, der leverer køl til supersygehuset i Køge
- 37 kunder
- 4 km ledninger
- Fjernkølingsforbruget i 2024 var 8.101.862 kWh

Hvor gassen fra 1860'erne og frem mod midten af 1900-tallet blev flittigt brugt - til varme, gadelygter og til lys og madlavning, bruges den i dag stort set kun til madlavning - primært i private hjem, hvor forbruget generelt er lavt. Hele 97 % af forbruget for bygas på Frederiksberg er forsvundet, siden det var på sit højeste.

Vi mister kunder hvert eneste år, og vi har mistet 20 % af vores kunder de seneste 5 år. Så kundegrundlaget bliver mindre og mindre samtidig med, at en omfattende og nødvendig renovering af ledningsnet-

tet presser sig på. Det er et regnestykke, der ikke går op, og vi er nået til et punkt, hvor det ikke længere giver økonomisk mening at drive bygasselskabet videre.

En del af vores kunder har været kede af udsigten til at skulle undvære bygas, men generelt har kunderne udvist forståelse for nødvendigheden af beslutningen, når vi har været i kontakt med dem.

Der henvises til note 1, side 37, for en beskrivelse af den regnskabsmæssige behandling af nedlukningen.

## FJERNKØLING

Vores fjernkølingsforretning er målrettet professionelle kunder som virksomheder og større institutioner. Fjernkøl bruges typisk til større ejendommers ventilationsanlæg, men også til fx serverrum og kølelofter. Fjernkølesystemet er et lukket system ligesom fjernvarmesystemet. I stedet for at sende varmt vand ud til kunderne, sender vi koldt vand ud, der via et lokalt anlæg hos kunden fx kan nedkøle den luft, kundens ventilationsanlæg sender rundt i bygningen.

### Udvidelse af to fjernkøleanlæg

Frederiksberg Forsyning driver tre fjernkøleanlæg. Det ældste, der ligger på forsyningens matrikel, blev etableret i 2014 og leverer bl.a. fjernkøl til Frederiksberg Centret, Hotel Scandic Falkoner og flere mindre erhvervskunder i området. Det næstældste er anlægget i Carlsberg Byen, der gik i drift i 2016 og det nyeste er anlægget, der har leveret fjernkøling til Sjællands Universitetshospital i Køge siden 2021.

I 2024 satte Frederiksberg Fjernkøling to store og vigtige projekter i gang. Det ene projekt er en udvidelse af den kølecentral, der forsyner Sjællands Universitetshospital i Køge. I vores aftale med hospitalet indgår det, at kølecentralen skal udvides i takt med, at hospitalet bliver udbygget. Projektet skal forøge anlæggets kapacitet, så anlægget er på omgangshøjde med det øgede behov for fjernkøling til fx operationsstuer og komfortkøling til patienter og personale.

Det er ikke kun i Køge, at efterspørgslen





## Fakta om vedvarende energi

- Vindmølletypen har en effekt på 3,45 MW.
- Hver mølle er 150 m høj.
- Hver vinge er 57,5 meter lang og vejer 14 ton.
- De seks møller producerede ca. 68,2 millioner kWh i 2024 (68.200 MWh).

stiger i takt med, at der bygges mere. Det samme er tilfældet i Carlsberg Byen, som er ved at være fuldt udbygget. For at sikre kundernes køleleverance nu og i fremtiden udvides anlægget med mere kølekapacitet. Begge projekter gik i gang i 2024 og forventes færdige i løbet af 2025 og 2026.

### Fremtiden for Frederiksberg Fjernkøling

I 2024 igangsatte vi et projekt, som skal sætte retningen for Frederiksberg Fjernkølings fremtid. Selskabet har

tre velfungerende fjernkølingsanlæg, som tilsammen forsyner mere end 30 kunder. Vi har opbygget solid erfaring over de mere end 10 år, selskabet har eksisteret. Den er fundamentet for en plan, der skaber fælles ambitioner og mål for Frederiksberg Fjernkøling. Virksomheden bruger en hel ny metode til at vurdere selskabets muligheder ud fra den tredobbelte bundlinje, som er i tråd med Frederiksberg Forsynings forretningsstrategi. Som noget helt nyt får Frederiksberg Fjernkøling udarbejdet en livscyklusvurdering af sit produkt, så

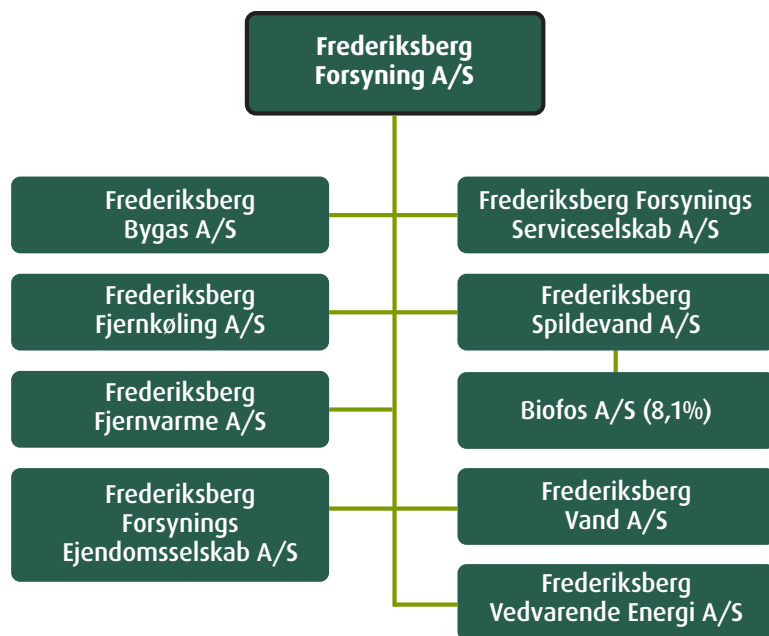
miljøpåvirkningen fra fjernkøling kan dokumenteres over for vores kunder.

### VEDVARENDE ENERGI

Vindkraften leveres fra 6 vindmøller, der ejes og drives af Frederiksberg Forsyning – 2 er placeret i St. Røttinge og 4 i Rødby Fjord-området. Tilsammen producerer de el, der overstiger Frederiksberg Forsyning-koncernens og Frederiksberg Kommunes bygnings elforbrug.







## ORGANISATION

Frederiksberg Forsyning A/S-koncernen er 100% ejet af Frederiksberg Kommune og består af et holdingselskab og 8 datterselskaber. Hertil kommer ejerskab af i spildevandsvirksomheden BIOFOS Holding A/S, hvor Frederiksberg Spildevand har en ejerandel på 8,1%.

Frederiksberg Forsynings bestyrelse består af fire politisk valgte medlemmer, to forbrugerrepræsentanter, tre medarbejderrepræsentanter samt to eksterne medlemmer, der er udpeget på baggrund af deres kompetencer og erfaringer fra sektoren.

Den 1. juli byttede Michael Brautsch og Lone Loklindt kasketter, så Michael

Brautsch blev formand og Lone Loklindt næstformand. Rokaden var planlagt lang tid i forvejen i forlængelse af, at den tidligere formand fra de konservative gik ud af politik og dermed også sagde farvel til sin formandspost.

I 2024 var der i gennemsnit 142 ansatte i forsyningen.



Formand  
Michael Wagner Molin  
Brautsch (C)



Næstformand  
Lone Loklindt (B)



Fasael Rehman (C)



Thyge Enevoldsen (Ø)



Jesper Hindberg,  
forbrugervalgt medlem



Svend Elberg Thomsen,  
forbrugervalgt medlem



Jan Vejnaa Hansen,  
medarbejdervalgt medlem



Susanne D. Kjærholt,  
medarbejdervalgt medlem



Thomas Struer,  
medarbejdervalgt medlem

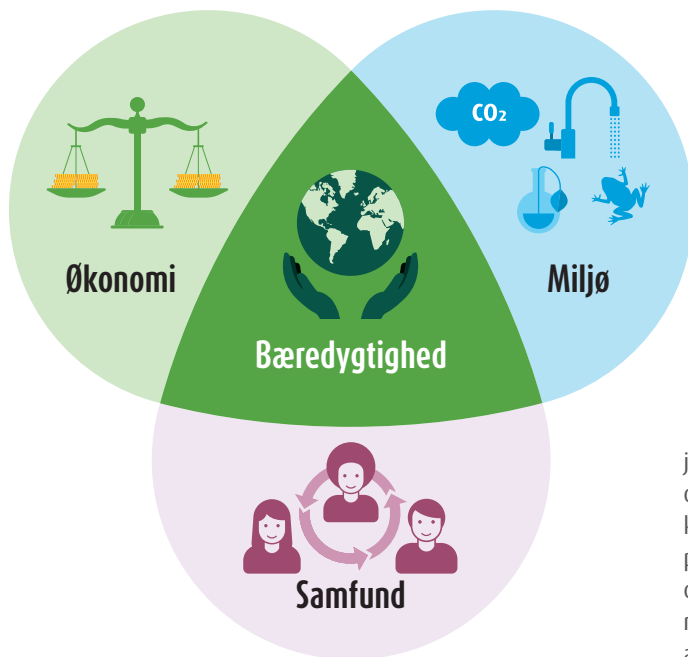


Lars Goldschmidt,  
eksternt medlem



Lars Therkildsen,  
eksternt medlem





## ET BÆREDYGTIGT FUNDAMENT FOR LIVET PÅ FREDERIKSBERG

Det er nu 2 år siden, at Frederiksberg Forsyning fik en ny strategi, nemlig "Et bæredygtigt fundament for livet på Frederiksberg". Frem for at indeholde konkrete strategiske mål er hensigten med strategien at gennemføre projekter med en effekt på de tre bundlinjer, den miljømæssige, den økonomiske og den sociale. Det betyder, at der er fokus på de tre bundlinjer i den indledende projekteringsfase, under udførelsen og i opfølgningen, når projekterne er afleveret. Strategien er derfor til stede i alle de aktuelle projekters arbejdsprocesser.

## UDVIKLING I ÅRET

Årets resultat i Frederiksberg Forsyning-koncernen udviser et overskud før skat på 11,7 mio. kr. mod et overskud på 3,2 mio. kr. sidste år. Koncernens balance pr. 31. december 2024 udviser en egenkapital på 1.635 mio. kr.

## Årets resultat i forhold til tidligere udmeldte forventninger

I årsrapporten for 2023 forventede koncernen en omsætning for 2024 i niveauet 780-800 mio. DKK og et overskud før skat på i størrelsesordenen 30-35 mio. DKK.

Årets omsætning blev 744 mio. kr. og årets resultat før skat er 11,7 mio. kr. Faldet i omsætningen skyldes, at primært regulering af regulatoriske over- og underdækninger. Faldet i resultatet skyldes lavere omsætning i Frederiksberg Fjernkøling pga. nedregulering af priserne, og periodeforskydning af omkostninger i indtægtsrammen.

Ledelsen anser resultatet for tilfredsstillende.

## Over- og underdækning i koncernens selskaber

Hvile i sig selv-princippet går ud på, at vi ikke skal tjene penge på forsyningsvirksomhed. Udgangspunktet er, at regnskabet for Frederiksberg Forsynings selskaber skal gå i nul. Det kan i praksis sjældent lade sig gøre, så typisk ender selskaberne med enten at have penge til gode hos kunderne eller at skyldes kunderne penge. En overdækning vil sige, at vores kunder har betalt mere end de faktiske omkostninger i 2024. En underdækning vil sige, at kunderne har betalt mindre end de faktiske omkostninger i 2024. Koncernen har følgende akkumulerede over- og underdækninger til forbrugerne med udgangen af 2024:

- Frederiksberg Fjernvarme A/S har en overdækning på 28,8 mio. kr., der afvikles for kunder i de efterfølgende år

gennem takstmæssige reguleringer.

- Frederiksberg Bygas A/S har en overdækning på 4,1 mio. kr., der afvikles for kunderne i de efterfølgende år gennem takstmæssige reguleringer.
- Frederiksberg Spildevand A/S har en overdækning på 11,5 mio. kr., der afvikles for kunderne i de efterfølgende år gennem takstmæssige reguleringer.
- Frederiksberg Vand A/S har en overdækning på 5,5 mio. kr., der afvikles for kunderne i de efterfølgende år gennem takstmæssige reguleringer.

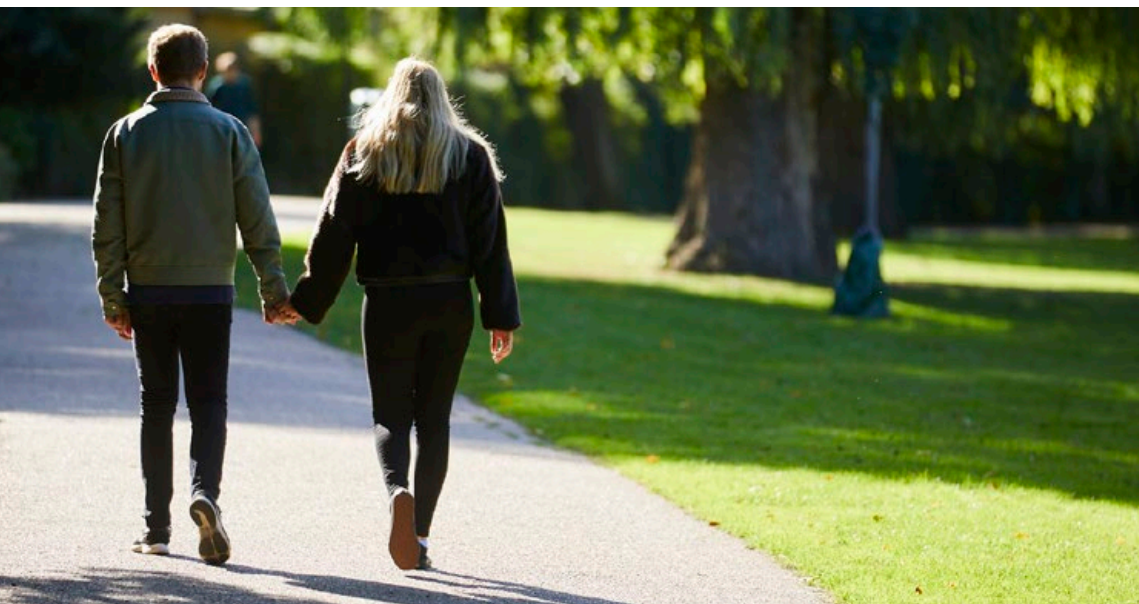
## Resultatforventning

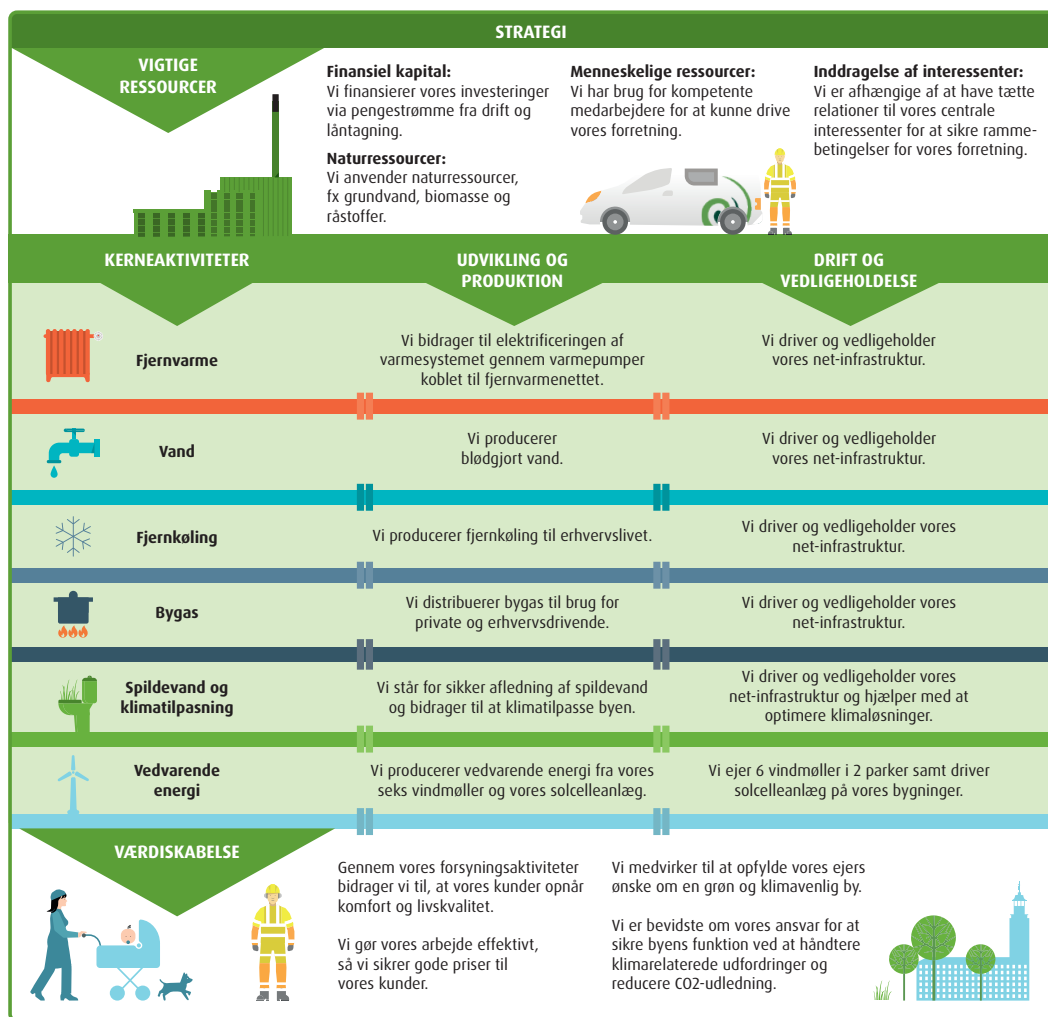
Koncernen forventer i 2025 en omsætning i størrelsesordenen 780-800 mio. kr. og et samlet overskud i størrelsesordenen 20-25 mio. kr. før skat. Stigning i omsætningen skyldes primært øgede takster på vand og spildevand.

## SAMFUNDSANSVAR

Her kan du læse om Frederiksberg Forsynings arbejde med samfundsansvar jf. Årsregnskabslovens § 99a. Redegørelsen gælder for alle koncernens 9 selskaber. CSR er forankret i ledelsen, der løbende sikrer, at forretningsgange og processer er i overensstemmelse med politikkerne for samfundsansvar.

På den måde sikres det nødvendige fokus på samfundsansvaret, ligesom ledelsen sender et klart signal til organisationen om, at samfundsansvar har stor betydning i virksomheden.





### Forretningsmodel

Af Frederiksberg Forsynings forretningsmodel fremgår det, hvad vi tilbyder vores kunder, på hvilken måde, og hvad vores forudsætninger er. Ledelsen sørger for, at vores forretningsmodel følges i det daglige arbejde.

I det følgende redegør vi for virksomhedens

politikker for samfundsansvar, herunder indsatser og resultater for 2024 samt initiativer i 2025.

Etik og den måde, ledelsen sikrer kultur og værdier i virksomheden, indgår som en del af Frederiksberg Forsynings samfundsansvar og fremgår af årsrapportens ledelsesberetning.

### Menneskerettigheder

Frederiksberg Forsyning har følgende politikker på området: En politik for menneskerettigheder, en politik for diversitet og en politik for IT-sikkerhed, som vi kort vil beskrive i de følgende afsnit.

#### Politik for menneskerettigheder

Frederiksberg Forsynings politik for menneskerettigheder er udtryk for, at virksomheden respekterer de internationalt anerkendte menneskerettigheder som beskrevet i FN's verdenserklæring om menneskerettigheder samt ILO's – den internationale arbejdsorganisations - kernekonventioner.

Forsyningsens strategi er at sikre social bæredygtighed, som menneskerettighedsområdet er en del af.

I vores arbejde med social bæredygtighed vil vi:

- højne livskvaliteten for mennesker
- skabe social sammenhængskraft
- sikre fair og ordentlige arbejdsvilkår.

Politikken lægger op til, at virksomheden arbejder for at sikre et sikkert og ikke-diskri-

minerende arbejdsmiljø og en repræsentativ medarbejdersammensætning.

#### Politik for diversitet

I Frederiksberg Forsyning ønsker vi at afspejle den by og det samfund, vi er en del af. Koncernen har en målsætning om at få en bred medarbejdersammensætning og om at udnytte de ansattes potentiale. Mangfoldighed er med til at sikre, at vi er en attraktiv og effektiv arbejdsplads, der skaber værdi for både kunder, ejere, medarbejdere, samfundet og andre interessenter.

#### Politik for IT-sikkerhed

IT-sikkerhedspolitikken har til formål at beskytte kritiske systemer og følsomme data mod trusler, sikre overholdelse af relevante love og standarder og dermed sikre en stabil, sikker og pålidelig drift af virksomhedens IT-infrastruktur og databehandling for at understøtte forsyningsikkerheden. Politikken forpligter bestyrelsen og Frederiksberg Forsyning til at organisere og vedligeholde IT-sikkerheden i overensstemmelse med lovkrav og andre eksterne krav, fx GDPR, ISO 27001 og NIS2.

Frederiksberg Forsynings målsætning er, at data og systemers fortrolighed, tilgængelighed og integritet sikres tilstrækkeligt i forhold til relevante sikkerhedsrisici og krav – herunder lovkrav – samt at sikkerhedsniveauet afbalanceres i forhold til omkostninger, kapacitet og de forretningsmæssige behov.

#### Menneskerettigheder – opfølgning

I dette afsnit følger vi op på, hvad vi har foretaget os i 2024 for at leve op til vores samfundsansvar, hvad angår menneskerettigheder.



**Politik for menneskerettigheder  
– opfølgning**

Politikken for menneskerettigheder er en del af arbejdsmiljøarbejdet. Der følges op på eventuelle observationer, hvad angår oplevet diskrimination mv. Der er ikke i løbet af året indberettet diskriminerende forhold til ledelse eller arbejdsmiljøleder.

Når vi foretager indkøb og indgår kontrakter, har vi krav om, at vores leverandører skal overholde menneskerettighederne, bl.a. ved at indarbejde kontraktuelle forpligtelser med afsæt i de internationalt anerkendte menneskerettigheder, som er beskrevet i FN’s verdenserklæring om menneskerettigheder samt ILO’s kernekonventioner. Vi har udarbejdet et code of conduct, som beskriver, hvordan vi forventer, at vores leverandører overholder menneskerettigheder og hvordan vi vil følge op på disse.

Som en del af vores arbejde med at forstå effekten af CSRD i Frederiksberg Forsyning — mere præcist ifm. vores arbejde med den dobbelte væsentlighedsanalyse — har vi set på hvordan vi påvirker omverdenen og den os, hvad angår sociale forhold og governance. Her er fx arbejdsvilkår for Frederiksberg Forsynings medarbejdere og medarbejdere i værdikæden vurderet som væsentlige.

Menneskerettigheder - mål	2021	2022	2023	2024
1. Personaleomsætningen skal være under 20%	17,0%	16,6%	21 %	16,2%
2. Ancienniteten skal i gennemsnit pr. medarbejder være på mindst 8 år	9,8 år	9,98 år	10,56 år	9,67 år
3. Sygefravær skal i gennemsnit pr. medarbejder være på max 8 dage	11,2 dage	13,9 dage	10,22 dage	9,03 dage

Vi har opstillet tre konkrete mål i forlængelse af vores politik for menneskerettigheder. De knytter sig til at efterleve social bæredygtighed internt i Frederiksberg Forsyning.

Nedenfor ses udviklingen fra 2021 til 2024 i tabelform. Tabellen følges op af en uddybende forklaring.

**Personaleomsætning**

Personaleomsætningen i 2024 er på 16,2%. Det er et fald på 4,8 %-point i forhold til 2023. Vi holder os inden for vores målramme.

En del af personaleomsætningen skyldes, at medarbejdere har søgt nye udfordringer uden for forsyningen som et led i deres karriereudvikling. Det er forventeligt i et fleksibelt arbejdsmarked som det danske, og vi ser det som et sundt tegn på, at vi har ambitiøse medarbejdere, der løbende søger at styre deres karriere i den retning, de ønsker.

Personaleomsætningen er beregnet ved at holde antallet af fratrådte medarbejdere op imod det samlede medarbejderantal, som er registreret i HR-systemet.

**Anciennitet**

Ancienniteten i 2024 er faldet til 9,67 år mod 10,56 år i 2023, selvom der er sket et fald, lever vi fortsat op til vores målsætning

Vi har en gruppe meget trofaste medarbejdere med høj anciennitet på over 9,67 år. I den øvrige medarbejdergruppe er der en vis personaleomsætning, idet der også i 2024 var medarbejdere, der valgte at søge nye udfordringer uden for forsyningen. Dette er allerede adresseret i det afsnit, der knytter sig til udviklingen inden for personaleomsætning. Det er forventeligt med en vis personaleomsætning i et arbejdsmarked som det danske.

Arbejdet med at sikre fastholdelse af medarbejdere er funderet i den årlige trivselsmåling, hvor hver afdeling har indsatser målrettet medarbejdertrivsel. Også de løbende 1:1-samtaler mellem nærmeste leder og medarbejder, der har trivsel og udviklingsønsker som faste emner, har det sigte at sikre de bedste rammer for den enkelte.

Ancienniteten er beregnet ud fra medarbejdernes registrerede ansættelsesår i HR-systemet.

**Sygefravær**

Sygefraværet i Frederiksberg Forsyning i 2024 er på 9,03 sygedage pr. medarbejder beregnet på baggrund af 148 fuldtidsmedarbejdere. Det svarer til et fald på 1,19 dage i gennemsnit i forhold til opgørelsen fra 2023. Sygefraværet udgør 4,18%.

Faldet skyldes bl.a. en dedikeret ledelsesmæssig indsats over for medarbejdere med traditionelt højere sygefravær end gennem-





# 78% af medarbejderne var helt enige i, at deres sygefravær ikke skyldtes forhold i arbejdsmiljøet.

*Fra APV udført i 2024*

snittet. Desuden har der været fratrædelser blandt langtidssyge.

Chefer og ledere har gennemført fem interne læringsforløb med særlig fokus på ledelsesværktøjer. Formålet har været at forbedre trivslen og reducere sygefraværet blandt medarbejderne. I den seneste APV, arbejdspladsvurdering, fra 2024 var 78% helt enige i, at deres sygefravær ikke skyldtes forhold i arbejdsmiljøet, hvilket er positivt.

I Frederiksberg Forsyning vægter vi et godt fysisk og psykisk arbejdsmiljø højt. Det gør vi klart over for ansøgere i rekrutteringsforløbet, ligesom vi italesætter vigtigheden af en god dialog med nærmeste leder, hvis man har udfordringer af psykisk eller fysisk karakter. Overordnet fortsætter Frederiksberg Forsyning en god udvikling, dog er der fortsat fokus på at nedbringe sygefraværet.

Sygefraværet udregnes ved at holde antallet af timer med sygefravær op imod det samlede antal konterede timer.

## *Fokus på social bæredygtighed i 2025*

Frederiksberg Forsynings bæredygtighedsorganisation har i 2025 fokus på at identificere udviklingspotentiale inden for social bæredygtighed. Det drejer sig både om hvilke parametre, der er relevante for virksomheden og hvordan man følger op på kontrakt-klausuler om menneskerettigheder.

## *Politik for diversitet – opfølgning*

For at minimere risikoen for diskrimination har vi i 2024 fjernet krav om at oplyse alder og køn fra vores rekrutteringsportal. Samtidig er vi i forbindelse med, at vi indkalder kandidater til første samtale opmærksomme på forskel-

lighed ift. uddannelse, erfaring og etnicitet.

Det sker i overensstemmelse med politikken for diversitet, der dels har en målsætning om at ansætte medarbejdere med de rette kompetencer, så vi kan udføre vores kerneopgave, dels efterstræber at have en afbalanceret og bred medarbejdersammensætning og give plads til mangfoldighed.

Derudover tager vi i videst muligt omfang hensyn til individuelle behov og ønsker hos kandidater og medarbejdere for at imødekomme særlige behov og livsvilkår.

Fleksible arbejdstider og muligheden for at arbejde på nedsat tid, er eksempler på virksomhedens engagement, hvad angår at skabe plads til medarbejdernes unikke behov og betingelser.

## *Politik for IT-sikkerhed - opfølgning*

Politikken for IT-sikkerhed bliver stadig mere væsentlig på grund af det stigende truselsniveau. Derfor arbejder Frederiksberg Forsyning på at have den nødvendige viden om systemer, trusler og sårbarheder, at gennemføre nødvendige foranstaltninger, samt at følge og handle på udviklingen på området for IT-sikkerhed.

Der er i slutningen af 2024 etableret et IT-sikkerhedsudvalg, der skal arbejde strategisk og struktureret med IT-sikkerhed med fokus på høj forsyningsikkerhed. Det sker i forlængelse af implementering af NIS2 - som er betegnelsen for det EU-direktiv, der skal sikre et højt fælles niveau for cybersikkerhed i EU. Desuden er der etableret samarbejde med eksterne IT-sikkerhedspartnere ifm. både rådgivning og tek-

nisk implementering af diverse tiltag.

Frederiksberg Forsyning har i 2024 revideret IT-sikkerhedspolitikken ifm. implementering af NIS2.

Herudover bliver medarbejderne fortsat undervist i korrekt adfærd, både i forhold til at værne sig mod cyberkriminalitet og i forhold til at efterleve persondataloven.

I 2025 vil der fortsat være fokus på at implementere NIS2-direktivet, som forventes at træde i kraft hhv. 1. marts på energiområdet og 1. juni på vandområdet.

## **Arbejdstagerrettigheder og -forhold**

Medarbejdernes sikkerhed, sundhed, uddannelse og trivsel er forudsætninger for en sikker forsyning og høj produktivitet såvel som for at opnå social bæredygtighed på arbejdspladsen. Dermed er disse faktorer afgørende for virksomhedens evne til at motivere og fastholde engagerede medarbejdere. Af væsentlige risici, som kan påvirke arbejdstagerrettigheder og -forhold, kan nævnes manglende trivsel samt risikoen for arbejdsulykker. Disse forhold håndteres af vores arbejdsmiljøpolitik, personale- og sundhedspolitik og lærlinge- og elevpolitik, som vi kort vil beskrive og følge op på i de følgende afsnit. Også sygefravær er en risiko, men dette emne er adresseret i afsnittet Menneskerettigheder.

## **Arbejdsmiljøpolitik**

Virksomhedens arbejdsmiljøpolitik danner grundlag for at udvikle og fastholde et godt fysisk og psykisk arbejdsmiljø. Frederiksberg Forsyning er ISO-certificeret efter ISO 45001-arbejdsmiljøstandarden.



# Vi tager hånd om vores elever, der bliver involveret i forretningen under trygge rammer.

## Personalepolitik

I Frederiksberg Forsyning findes en personalehåndbog – en samling af informationer, retningslinjer mm., som medarbejderne i virksomheden kan navigere efter. Formålet med personalehåndbogen er at sikre overblik over den enkeltes arbejdsvilkår og god trivsel.

## Sundhedspolitik

Sundhedspolitikken skal give medarbejderne mulighed for og inspiration til at leve sundt, også når de er på arbejde, hvilket understøtter målene om lavere sygefravær, god trivsel m.m. Den har fokus på områderne kost, rygning, alkohol og andre rusmidler.

## Lærlinge- og elevpolitik

Som en del af det sociale ansvar ansætter Frederiksberg Forsyning elever og lærlinge – vi ser det som en investering i fremtiden. Vi tilbyder elev- og lærepladser til både unge og voksne inden for flere forskellige fagområder. Vi tager godt hånd om vores elever og lærlinge og har et mål om at give dem et trygt forløb, hvor de bliver involveret i forretningen fra start til slut, bl.a. via vores elev- og lærlingeprogram. Vi forventer omvendt, at de tager ansvar for deres læring.

Vi tager flere elever og lærlinge end vores måltal fra Arbejdsgivernes Uddannelsesbidrag, AUB, foreskriver.

## Arbejdstagerrettigheder og -forhold - opfølgning

I dette afsnit følger vi op på, hvad vi har foretaget os i 2024 for at leve op til vores samfundsansvar, hvad angår arbejdstagerrettigheder og -forhold.

## Arbejds miljøpolitik – opfølgning

I oktober 2024 aflagde det eksterne auditeringsbureau DNV det årlige opfølgningsbesøg på vores arbejdsmiljøledelses-system, ISO 45001. DNV fremhævede som noget positivt, at der er fokus både på risikovurdering - i ledelsen, i afdelingerne og i projekterne - og på arbejdsmiljøstatistikken. Frederiksberg Forsyning fik en afvigelse, der handlede om manglende kendskab til, hvordan man tilgår sikkerhedsdatablad og kemisk APV.

Frederiksberg Forsyning har ikke selv haft kontakt med Arbejdstilsynet eller andre myndigheder ifm. arbejdsmiljø, men på Kalvebod Brygge Skybrudstunnel, hvor vi sammen med HOFOR har bygherreansvar, er der blevet givet to straks-påbud pga. en ulykke med et kabelstativ, der væltede over en kranfører.

Vi arbejder med følgende temaer:

- Risikoforståelse og risikohåndtering – at kunne identificere risici og håndtere dem effektivt
- Sikkerhedskultur – at få alle til at tage ansvar for egen og kollegernes sikkerhed
- Forbedringskultur – at lære af vores fejl, så vi hele tiden kan blive bedre.

## Sundhedspolitik - opfølgning

Frederiksberg Forsyning tilbyder en kantineordning med sund, grøn mad til rimelige priser, en sportsforening med forskellige træningsaktiviteter og en sundhedsgruppe, der arrangerer gå-hjem-møder og fælles sportsevents. I forlængelse af en intern sundhedsuge i 2024 blev det besluttet at fastholde fem minutters fælles udstræk og elastiktræning for alle interesserede medarbejdere hver formiddag. Til arbejdsmiljødag i Driftsafdelingen indgik et praktisk oplæg om, hvordan man passer på sin krop, når man har et arbejde, som medfører en løbende fysisk belastning. Formålet var at inspirere medarbejderne til selv at tage ansvar for deres fysiske sundhed.

## Personalepolitik – opfølgning

Vores personalehåndbog opdateres løbende og efter behov, og aktiviteter i forbindelse med denne giver ikke anledning til rapportering.

## Konkrete mål for området

Vi har opstillet fire konkrete mål i forlængelse af de politikker, der knytter sig til området Arbejdstagerrettigheder og -forhold.

Nedenfor ses udviklingen fra 2021 til 2024 i tabelform. Tabellen følges op af en uddybende forklaring.

Arbejdstagerrettigheder og -forhold - mål	2021	2022	2023	2024
1. Arbejdssulykker med fravær	13	2	4	2
2. Arbejdssulykker uden fravær	15	5	9	11
3. Trivselsmåling med et resultat på 65	66	70	72	72
4. Mindst 6 elever/lærlinge ansat pr. år	6	6	5,74	4,52





### Ulykkesstatistik

Antallet af arbejdsulykker i 2024 ligger på samme lave niveau som i 2023. I 2024 er der lidt færre ulykker med fravær, men lidt flere ulykker uden fravær sammenlignet med antallet af ulykker i 2023.

For at fastholde det lave niveau af arbejdsulykker har Frederiksberg Forsyning i 2024 haft stort fokus på registrering og håndtering af nærved-hændelser. Der er registreret langt flere nærved-hændelser i 2024 end i 2023, hvilket ikke er et udtryk for, at der reelt har været flere nærved-hændelser. Det er derimod et udtryk for, at vi er blevet bedre til at registrere disse hændelser. I 2024 er vi også begyndt at registrere observationer. Formålet med indsatserne er at forhindre, at farlige forhold og farlig adfærd resulterer i ulykker.

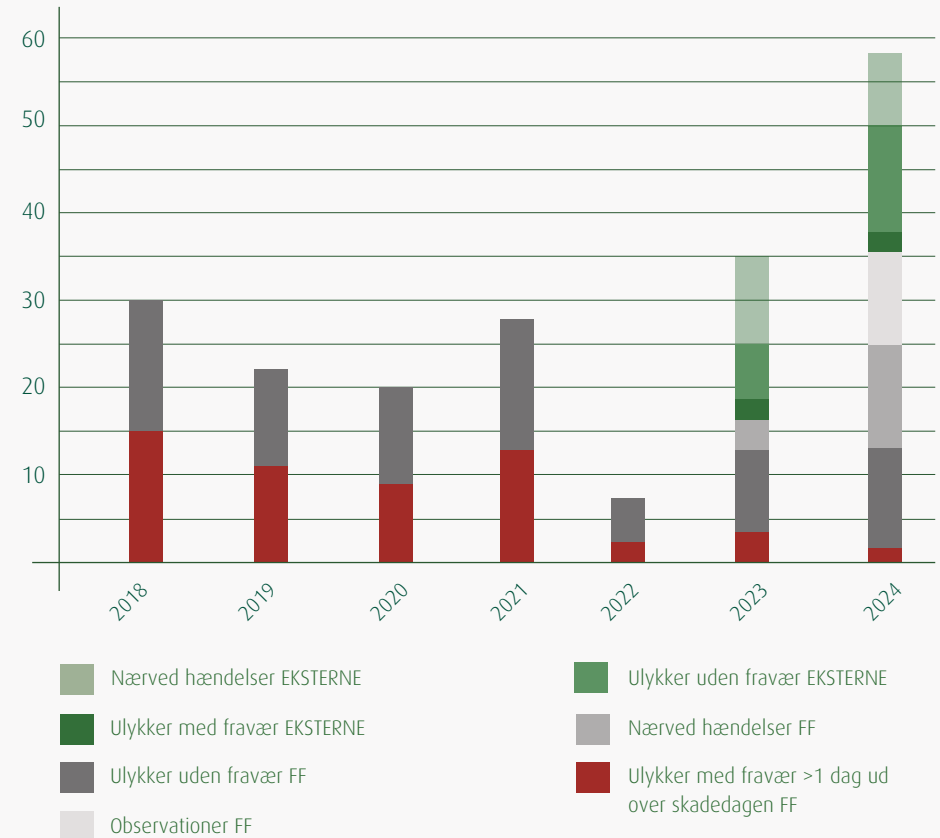
Ulykkesstatistikken omfatter desuden eksterne arbejder, herunder projekter som gennemføres sammen med andre forsyningsselskaber, så vi i vores projektledelse kan have fokus på udviklingen og evt. adressere utilfredsstillende forhold hurtigere.

Arbejdsulykker opgøres på baggrund af anmeldelser om ulykker blandt medarbejdere og eksterne entreprenører til arbejdsmiljøorganisationen. Arbejdsulykker med fravær meldes ind via virk.dk efter retningslinjerne.

### Trivselsmåling

Frederiksberg Forsyning har et mål om at have en høj grad af medarbejdertilfredshed.

### Udvikling i Arbejdsulykker 2018 -2024



Resultatet af vores medarbejdertilfredshedsundersøgelse, MTU, fra december 2024 endte på 72, hvilket er præcis samme niveau som i 2023. Vi ligger således over vores mål på 65. Vi har benyttet samme metode - social kapital - siden 2017 og vi ligger efterhånden ret stabilt på tilfredshedsbarometeret. Indekset går fra 0 til 100, og et resultat på 72 betragtes som godt. Deltagelsen var på 89% mod 88% i 2023.

Udgangspunktet er, at jo højere social kapital, desto bedre trivsel. Vi måler hvert år på trivslen inden for følgende fire områder: relation til egen afdeling, relation mellem afdelinger, relation til nærmeste leder og relation til topledelsen. Trivselsmålingen måles efter social kapital-metoden, hvor medarbejdere svarer på 21 spørgsmål på en tekstskaala fra „i meget lav grad“ til „i meget høj grad“. For det



# Ved at udføre en livscyklusvurdering ser vi på en løsnings miljøaftryk fra vugge til grav.

samlede resultat i Frederiksberg Forsyning gælder, at virksomheden ligger højest på den samlende sociale kapital, der betegner relationerne og samarbejdet mellem medarbejderne inden for en afdeling. Her er placeringen i indekset 77. Forsyningen ligger lavest på forbindende social kapital, der betegner relationerne mellem medarbejderne og den samlede ledelse på arbejdspladsen. Her er placeringen 64.

Der udarbejdes handleplaner i de enkelte afdelinger med udgangspunkt i at bevare eller forbedre den sociale kapital. Handlingsplanerne skal være iværksat og afsluttet ultimo juni 2025.

## APV

Virksomheden sendte APV ud samtidig med trivselsmålingen. Der var en deltagesprocent på 88, og vurderingen var overvejende positiv. Arbejdspladsvurderingen viser dog tre tværgående udfordringer: ventilation, temperatur/træk og støj. Disse udfordringer bliver håndteret af ledelsen i samarbejde med arbejdsmiljøorganisationen.

## Elever og lærlinge

Vores mål er til enhver tid at have mindst 6 elever/lærlinge ansat. I gennemsnit har vi haft 4,52 helårselever/lærlinge i 2024 fordelt på 6 forskellige uddannelsesretninger. Vi har altså haft færre elever og lærlinge i 2024 i forhold til vores mål, som er 6 helårselever/lærlinge om året. Netop med henblik på at leve op til vores egen interne målsætning har vi ansat to nye elever primo 2025. Frederiksberg Forsyning er dog fortsat over mål på en

halv elev om året, som er fastsat af Arbejdsgivernes Uddannelsesbidrag, AUB, for en arbejdsplads af vores størrelse.

I forlængelse af vores samfundsansvar har vi etableret samarbejder med uddannelsesinstitutionerne TEC, Teknikka og NEXT. Ledere og medarbejdere fra Frederiksberg Forsyning deler deres faglige ekspertise med studerende gennem faglige oplæg og rundvisninger på vores faciliteter. På den måde bidrager vi til lokalsamfundet ved at supplere og perspektivere de studerendes undervisning. I 2024 har vi gennemført seks hold.

## Miljømæssig bæredygtighed

Med udgangspunkt i strategien ønsker Frederiksberg Forsyning at arbejde med miljømæssig bæredygtighed. Frederiksberg Forsyning passer på byen og engagerer sig i at løse de energi-, forsynings- og klimaudfordringer, som både Frederiksberg, andre tæt bebyggede områder og resten af verden står over for.

## Livscyklusvurdering og planetære grænser

Frederiksberg Forsyning anvender livscyklusvurdering (LCA) og de planetære grænser til at forankre resultater, som bevirker, at vores miljøaftryk er så lille som muligt. Livscyklusvurdering og de planetære grænser er en internationalt bredt funderet tilgang til at opgøre miljøpåvirkning og vurdere absolut miljømæssig bæredygtighed op mod planetens bæreevne, som er fastsat af Stockholm Resilience Centre.

## Fire fokusområder

For at koncentrere og målrette indsatsen

der, hvor Frederiksberg Forsynings indvirkning er mest markant, har vi udvalgt fire planetære grænser som fokusområder:

- Biodiversitet
- Klimaforandringer
- Forbrug af ferskvand
- Miljøforurenende stoffer.

## Miljømæssig bæredygtighed - opfølgning

Vi arbejder med LCA på større projekter. Ved at benytte LCA, livscyklusvurderinger, som grundlag for vores beslutninger, opnår vi det lavest mulige miljøaftryk på vores projekter og forsyningsarter. Ved at tænke miljømæssig bæredygtighed ind i vores løsninger, projekter og drift kan vi opnå det lavest mulige aftryk på bl.a. klima, biodiversitet, forbrug af ferskvand og miljøforurenende stoffer.

LCA indebærer, at vi ser på en løsnings miljøaftryk fra vugge til grav – det kan fx være et anlægsprojekt: Vi ser på miljøaftryk ifm. at udvinde råmaterialer til at bygge vores løsninger, aftryk i driftsperioden, hvor der typisk bruges noget energi og kemi, og på aftryk ifm. bortskaffelse eller recirkulering af materialer. LCA-resultatet giver mulighed for at sammenligne forskellige løsninger og dermed på oplyst grundlag vælge den løsning, der har det laveste aftryk - og dermed er den mest miljøvenlige løsning.

Vi har fået udført livscyklusvurderinger på





Alle medarbejdere fik indblik i, hvordan forsyningen måler på miljøaftryk gennem et kursus i 2024.

to klimatilpasningsprojekter, vi skal projektere sammen med Frederiksberg Kommune. Her viste vurderingerne, at løsninger i gårdrum har et lavere miljøaftryk, da der er mindre asfaltarbejde i både opbrydning og nyanlæg - især asfaltproduktion spiller ind her - samt færre indkøb af nye materialer, dvs. grus og sand, til genopbygning af vejkasse og anlæg.

Vi har udført en LCA af vores renoveringsplan for store kloakker. Den indeholder en række tiltag, fx reparation gennem

injicering med cement, strømpeforing og udskiftning af ledning. LCA'en viser, at vi ved at bruge eldreven spuling og pumpning vil kunne reducere vores miljøaftryk væsentligt og at håndtering af materialer on-site bidrager til et lavere aftryk. Og at udskyde indsatser, når muligt, til et senere tidspunkt vil generelt have en stor reduktion af miljøaftrykket.

I forbindelse med et testprojekt, hvor vi afprøver et alternativ til rørgrus som isoleringsmateriale på en fjernvarmeledning, der blev renoveret i 2022, har vi også udført en screening af miljøaftrykket. I projektet anvender vi et materiale med isolerende egenskaber, Durapor, til at lægge omkring fjernvarmeledninger i jorden. Testprojektet viser, at materialet som forventet reducerer varmetabet med ca. 15%. Beregningerne af miljøaftrykket viser dog, at miljøpåvirkningerne er større end ved anvendelse af rørgrus. Beregningerne har givet os vigtige input til testprojektet.

Alle i Frederiksberg Forsyning har fået et kort kursus om miljømæssig bæredygtighed, med bl.a. en intro til hvad LCA og de planetære grænser går ud på, og de relevante medarbejdere har desuden været på et udvidet kursus om samme emne. Det bliver relevant, når vi skal opgøre virksomhedens miljøpåvirkninger. For de medarbejdere, der ikke kommer til at arbejde med at beregne Frederiksberg Forsynings aftryk på miljøet, var formålet at give en forståelse for de metoder, der kommer til at spille en central rolle i beslutningsprocesserne.

### Miljømæssig bæredygtighed - initiativer i 2025

I 2025 vil Frederiksberg Forsyning fortsætte retningen inden for miljømæssig bæredygtighed. Det gør vi gennem en række initiativer:

- Vi vil undersøge muligheder for at omstille til emissionsfrie maskiner og værktøjer i vores anlægsprojekter og vurdere den miljømæssige, sociale og økonomiske bundlinje ved omstillingen.
- Vi vil undersøge muligheder for at genanvende så meget materiale som muligt ifm. gravearbejder og opgøre den miljømæssige og økonomiske værdi af øget genanvendelse.
- Vi vil fortsat vurdere miljømæssig bæredygtighed vha. LCA for at reducere miljøaftrykket af vores aktiviteter, fx større anlægsprojekter, planer mm.

### Antikorrupition og bestikkelse

Frederiksberg Forsyning ønsker at forbindes med høj grad af troværdighed, så alle medarbejdere forventes at agere pålideligt og med høj integritet. Vi har et ønske om at sende et signal til interne såvel som eksterne om, at vi ikke accepterer korrupition og bestikkelse.

Risikoen for korrupition og uetisk adfærd er størst i forhold til eksterne samarbejdspartnere. Derfor er det vigtigt, at alle i Frederiksberg Forsyning kender samt efterlever politikkerne og retningslinjerne ved indgåelse af aftaler og samarbejde med andre.



Frederiksberg Forsyning har en politik på området, nemlig en politik for god forretningsadfærd og virksomheden er tilknyttet en whistleblowerordning. Vi vil kort beskrive politik og ordning i de følgende afsnit.

#### **Politik for god forretningsadfærd**

Frederiksberg Forsyning har en politik for god forretningsadfærd. Den har bl.a. betydning for, hvilke sponsorater, virksomheden indgår og hvilken rejseform, medarbejderne benytter, når de skal deltage i faglige arrangementer. Den giver sig også udslag i stramme retningslinjer for modtagelse af gaver fra leverandører.

#### **Whistleblowerordning**

I tråd med politikken for god forretningsadfærd skal det være muligt anonymt at indberette overtrædelser af interne retningslinjer.

Frederiksberg Forsyning har en whistleblowerordning, der drives af Kammeradvokaten. Den er tilgængelig via forsyningen hjemmeside og intranet.

#### **Opfølgning - antikorruption og bestikkelse**

Der er ikke modtaget anmeldelser via whistleblowerordningen i 2024.

Medarbejderne er løbende blevet gjort opmærksomme på, at reglerne for god forretningsadfærd skal overholdes, fx ved modtagelse af gaver. Der har i 2024 ikke været tilfælde af korruption eller brud på politikken.

I Frederiksberg Forsyning er der de se-

neste år gjort en indsats for at øge compliance, hvad angår indkøb. Der er større opmærksomhed på at foretage indkøb inden for de rammeaftaler, virksomheden har indgået. Vores aftalecompliance styrkes derfor år for år i takt med, at risikoen for brud på reglerne om god forretningsadfærd mindskes.

I 2024 har der været fokus på at skabe bedre processer og sikre dokumentation for indkøb og udbudscompliance ved at implementere et nyt kontraktstyringssystem.

Ledere og nøglemedarbejdere har løbende dialog om, hvordan de overholder reglerne for god forretningsadfærd. Fokus er på, at de ledere, som har ansvaret for de største områder og har de største snitflader til leverandører kender de interne regler for god forretningsgik. Vurderinger ift. projektstøtte, sponsorater og lignende varetages centralt og vurderes altid ift. formålet og virksomhedens politik.

Målet er, at alle fortsat kender og overholder politik for god forretningsadfærd.

#### **KØNSMÆSSIG SAMMENSÆTNING I LEDELSEN OG LØNFORHOLD**

I forlængelse af strategiens fokus på social bæredygtighed bliver ligestilling mellem kønnene prioriteret. Her kan du læse om Frederiksberg Forsynings redegørelse for kønsræssig sammensætning i ledelsen. Her er Frederiksberg Forsynings mål, hvad angår kønsfordeling på det øverste ledelsesniveau, dvs. bestyrelsen, og det øvrige ledelsesniveau, som i Frederiksberg Forsyning udgøres af direktion, chef-

gruppe og ledere. Her er også virksomhedens mål, hvad angår kønsfordelingen blandt medarbejdere i virksomheden og virksomhedens mål, hvad angår at tilstræbe ligeløn, som følges ved at se på forskellen mellem kvindelige og mandlige ansattes medianløn.

Målskemaet finder du på næste side, hvor målresulaterne også uddybes og kommenteres.

#### **Kønsfordelingen i den øverste ledelse**

Bestyrelsen bestod ved udgangen af 2024 af 6 generalforsamlingsvalgte medlemmer - 4 politisk valgte medlemmer og 2 eksterne medlemmer, der er valgt på baggrund af deres viden og stærke kompetencer inden for forsyningsbranchen, 2 forbrugervalgte medlemmer og 3 medarbejdervalgte medlemmer.

Bestyrelsen er valgt for en 4-årig periode, der læner sig op ad kommunalvalget og den nuværende periode løber fra 1. januar 2022 til 1. januar 2026.

Frederiksberg Forsyning har en målsætning om, at det underrepræsenterede køn skal udgøre 40%. Målsætningen omfatter ikke forbrugervalgte og medarbejdervalgte bestyrelsesmedlemmer, men alene de eksterne medlemmer og de politisk valgte medlemmer.

Det underrepræsenterede køn i bestyrelsen udgjorde i 2024 16%, så målet om at opnå en mere ligelig fordeling af mænd og kvinder i bestyrelsen, blev ikke opfyldt i 2024.

Da den nuværende bestyrelsesperiode





Kønsmæssig sammensætning i ledelsen og lønforhold - mål	2021	2022	2023	2024
<b>Øverste ledelse</b>				
<i>Mål om at have 40 % af det underrepræsenterede køn i øverste ledelse</i>				
Frederiksberg Forsyning A/S' bestyrelse samlet antal generalforsamlingsvalgte medlemmer	7	6	6	6
Underrepræsenteret køn i procent	45 %	33 %	16 %	16 %
Måltal i procent	40 %	40 %	40 %	40 %
<b>Øvrige ledelsesniveauer</b>				
<i>Mål om at have 40 % af det underrepræsenterede køn i øvrig ledelse</i>				
Samlet antal i øvrig ledelse	17	17	18	18
Det underrepræsenterede køn i procent	44,5 %	47 %	36 %	35 %
Måltal i procent	40 %	40 %	40 %	40 %
<b>Medarbejdere i Frederiksberg Forsyning</b>				
Samlet antal medarbejdere (gennemsnitligt tal)	146	141	139	149
Det underrepræsenterede køn i procent	31 %	32,5 %	35 %	35 %
Måltal i procent	20 %	20 %	20 %	20 %
<b>Medianløn</b> Den kvindelige medianløn må maks. dækkes 1,1 gang af den mandlige medianløn	1,09	0,95	0,98	0,86

startede, udgjorde det underrepræsenterede køn 33%, men ændringer i den konservative gruppe i Frederiksberg Kommune betød, at den politisk valgte kvindelige formand i 2023 blev erstattet med et mandligt medlem, der efter en periode som medlem overtog formandsposten pr. 1. juli 2024.

Der er reelt ikke mulighed for at påvirke kønssammensætningen i denne bestyrelsesperiode.

Frederiksberg Forsynings bestyrelse har i 2024 fortsat arbejdet med principperne for god selskabsledelse jf. "Kodeks for god selskabsledelse i kommunale forsyninger", herunder bestyrelsens kompetencer og sammensætning. Her fremgår det bl.a., at bestyrelsen ikke følger kodeks for god selskabsledelse på punkt 5.1.5, som lyder: "Det anbefales, at bestyrelsen aktivt påvirker de udpegende myndigheder til at understøtte en passende diversitet i bestyrelsen (kønsmæssigt, aldersmæs-

sigt mv.)". Det fremgår af forklaringen, at der er lavet planer for at forsøge at opnå en mere ligelig kønsfordeling i 2026: "Det er aftalt i bestyrelsen, at direktionen forud for Kommunens næste udpegning af bestyrelsesmedlemmer til forsyningen (på vegne af den afgående bestyrelse) sender en liste med de nyudpegede medarbejderrepræsentanter og forbrugerrepræsentanter til Kommunen med en opfordring til, at Kommunen - jf. Kodeks for god selskabsledelse - understøtter en





passende diversitet i bestyrelsen ifm. deres udpegning af nye medlemmer til forsyningens bestyrelse”.

Bestyrelsens afrapportering på arbejdet med god selskabsledelse kan findes på [www.frb-forsyning.dk/bestyrelse](http://www.frb-forsyning.dk/bestyrelse)

### Kønsfordelingen i den øvrige ledelse

Den øvrige ledelse består af 18 personer. Det første ledelsesniveau består af 1 adm. direktør og det andet ledelsesniveau består af 8 chefer og 9 ledere. Det gælder for dem alle, at de har personaleansvar. Vi har det mål, at mindst 40% af den øvrige ledelse skal tilhøre det underrepræsenterede køn. I flere år har kvinder udgjort det underrepræsenterede køn. Fra 2022 og frem er fordelingen imidlertid ændret, så pt. udgør ledelsen i Frederiksberg Forsyning 65% kvinder og 35% mænd. Vi tilstræber fortsat en ligelig fordeling af begge køn, hvad angår øvrig ledelse i Frederiksberg Forsyning og forventer at nå vores mål i 2026.

### Kønsfordelingen blandt medarbejdere i virksomheden

Vi har det mål, at mindst 20% af de 149 ansatte skal være af det underrepræsenterede køn, og dette mål blev indfriet i 2024, idet 35% af alle ansatte i virksomheden var af det underrepræsenterede køn, som pt. udgøres af kvinder.

### Lønniveau for mænd og kvinder

Vi prioriterer ligestilling og ligeløn mellem kønnene. Det gennemsnitlige lønniveau for kvinder og mænd er i realiteten meget tæt på hinanden ved udgangen af 2024, men kvindernes medianløn er

som de foregående år en anelse højere. Den er blevet større siden sidste år, hvilket hænger sammen med, at der er flere kvinder end mænd i ledelsen og at der er forholdsmæssigt flere kvinder end mænd med længerevarende uddannelser ansat i virksomheden.

I 2024 har vi færdigudviklet et redskab til brug for lønsammenligning internt i forsyningen, og vi kan således sammenligne lønningerne på tværs af grupper, stillinger, alder, etnicitet, køn mv. Vi overvåger lønudviklingen nøje ved hjælp af parametre, der kan indikere utilsigtede uligheder og diskrimination. Når lønudviklingen viser tendenser, der kræver nærmere undersøgelse, analyserer vi mulige årsager for at forklare eventuelle forskelle. Det sker for at afdække, om der er en gyldig forklaring, eller om forskellene skyldes utilsigtet bias.

### POLITIK FOR DATAETIK

Her kan du læse om Frederiksberg Forsynings redegørelse for dataetik jf. årsregnskabslovens § 99d. Frederiksberg Forsyning udarbejdede en politik for dataetik i 2022, og denne er blevet indarbejdet i de følgende år. Frederiksberg Forsyning ønsker at være en digitalt ansvarlig virksomhed. Kunder, samarbejdspartnere og medarbejdere skal have tillid til, at vi behandler alle data med respekt og omhu. Her er de overordnede principper i politikken:

- Databehandling er for fællesskabets bedste, hvilket betyder at vores brug af data altid skal have både hensynet til den overordnede

forsynings sikkerhed og til den enkelte kunde for øje og balancere disse hensyn. Vi baserer vores IT-arkitektur på ”security by design” og ”privacy by design”.

- Databehandling sikrer forsynings sikkerhed, hvilket betyder at Frederiksberg Forsynings digitale løsninger og behandling af data til virksomhedens forretningsmæssige behov indsamles udelukkende med det formål at skabe værdi for vores kunder og medarbejdere. Vi skal respektere det enkelte menneskes privatliv og værdighed, når vi anvender data.
- Transparent databehandling, som betyder, at vi skal kunne forklare hvorfor og hvordan vi gør brug af data.
- Beskyttelse af data, som betyder, at vi sikrer, at datafortrolighed og datintegritet bevares i overensstemmelse med de databeskyttelsesretlige regler.
- Videregivelse af data, som vil sige, at de data Frederiksberg Forsyning indsamler, udelukkende bruges til at forbedre forsynings sikkerheden og afregne kunderne. Virksomheden indsamler eller behandler ikke data for at videresælge disse.

I 2025 vil vi arbejde videre med politikken for dataetik, som skal indeholde et afsnit om brugen af kunstig intelligens (AI), hvis indflydelse på samfundet og

forsyningssektoren fortsat stiger. I 2024 har vi afsøgt viden om de tekniske muligheder og implikationer og skal nu til at kodificere disse i en politik. Desuden arbejdes der videre med at vurdere dataetikken som en del af de projekter, der sættes i gang.

### RISIKOSTYRING

At identificere, håndtere og eliminere risici løbende har høj prioritet i Frede-

riksberg Forsyning. Formålet er at sikre en stabil drift i et marked, der til tider er ustabil, bl.a. som følge af klimaforandringer, energikrise og inflation. Formålet er desuden at imødegå tab, som kan være resultatet af de risici, der uundgåeligt er forbundet med at drive forsyningsvirksomhed. Risikostyring er et af flere ledelsesværktøjer, der skal være med til at sikre, at Frederiksberg Forsyning kan levere miljøvenlige og bæredygtige løsninger, opretholde en sund økonomi og levere god service og lave priser til vores kunder. Frederiksberg Forsyning har i 2024 fået godkendt en risikopolitik i bestyrelsen, der omfatter strategiske, finansielle, operationelle og organisatoriske risici samt ledelses-, kultur og adfærds- samt IT og cyberrisici.

#### *Risikostyringsprocessen*

Bestyrelsen har det overordnede ansvar for risikostyringsprocessen. I det daglige håndteres den af Frederiksberg Forsynings øverste ledelse i tæt samarbejde med medarbejderne, der er med til at identificere og håndtere risici i virksomheden. Der er i 2024 udpeget en risikokoordinator, som skal udarbejde overblik over det samlede risikobillede og facilitere risikoanalyse og vurdering med ledelsen. Der rapporteres til direktionen om resultater af risikoevaluering og håndtering. Der skal sendes en årlig risikorapport direkte til bestyrelsen.

Der er flere systemer og processer, der håndterer risici. Nøglesystemerne er:

- Ledelsessystemer - alle bygget op om ISO-standarder (ISO 45001 Ar-

bejdsmiljø, ISO 22000 Fødevarerikkerhed, ISO 9001 GAS). Alle er certificerede.

- Finansiell politik
- Forretningsplaner
- Projektmodel
- Renoveringsplaner (vand, spildevand og fjernvarme).

Herudover er Frederiksberg Forsyning i gang med implementeringen af NIS2.

Koncernen følger også eksterne eksperter vurdering af det globale risikobillede for at kunne tage stilling til, om dette vil skabe eksterne påvirkninger af koncernen. World Economic Forums opgørelse over globale risici på kort og langt sigt er et vigtigt input i vores risikovurdering.

#### **Rapportering**

Risici indsamles både fra konkrete afvigelser, fx fra audits, rundringer og indmeldinger fra medarbejdere og fra risikovurderinger fra ledelsen. Disse risici vurderes på en række parametre inden for sandsynlighed og konsekvens. Efter en samlet vurdering besluttet det, hvordan den enkelte risiko skal håndteres.





### Top 5-risici

Ledelsen arbejder på tværs af koncernens selskaber med 5 overordnede risici, som har særlig bevågenhed.

#### *1. Afhængighed af nøgleleverandører af vand, varme, el og bygas*

Frederiksberg Forsyning køber gas, vand, el og varme af eksterne producenter. Skulle forsyningerne svigte, stopper leverancerne – bortset fra vand, hvor vi er 45% selvforsynende. En sådan situation vil medføre risiko for et svigt i forsynings-sikkerheden og for, at Frederiksberg derfor kan opleve større driftsforstyrrelser, hvad angår leverancer fra Frederiksberg Forsyning. På tværs af forsyningsarter arbejder vi med resiliens ift. forsynings-sikkerhed. Det vil sige, hvordan vi kan opretholde forsyningen hvis leverancen fra nøgleleverandører svigter.

#### *2. IT-indbrud og cyberangreb*

Som de fleste andre virksomheder er Frederiksberg Forsyning afhængig af IT. Skulle virksomheden blive udsat for IT-indbrud eller cyberangreb, kan det have alvorlige konsekvenser for virksomheden og sætte forsynings-sikkerheden i fare, fx ved at leverancen af vand og varme bliver afbrudt. I overensstemmelse med det generelle trusselsbillede i Danmark er denne trussel øget betragteligt. Det kan ses på de anbefalinger, der sendes via energi-CERT. Vi opretholder en høj IT-sikkerhed, bl.a. i kraft af firewalls, antivirusprogram og backupsystemer. Virksomheden har en IT-sikkerhedspolitik, som er tilgængelig for alle medarbejdere. Der arbejdes løbende på at mindske den systemmæssige sårbarhed og koncernens beredskab er styrket ift. denne type

trusler. Det må dog forventes, at håndteringen af denne risiko fører til markant øgede investeringer i dette område.

#### *3. Klimaforandringer*

På grund af klimaforandringer vil det danske vejr fremover ændre sig, der kommer bl.a. mere ekstremregn. Det vil lægge pres på kloaknettet og kan, hvis der ikke bliver investeret i klimatilpasningsløsninger, resultere i oversvømmelser og i sidste instans i miljøkatastrofer. Frederiksberg Forsyning har indgået en rammeaftale med Frederiksberg Kommune. Inden for denne skal 52 klimatilpasningsprojekter realiseres over en længere årrække. Disse projekter skrider frem som planlagt og bidrager til klimatilpasningen. Desuden har Frederiksberg Forsyning og Kommune indgået samarbejdsaftaler med de omkringliggende kommuner og deres forsynings-selskaber, bl.a. Københavns Kommune, HOFOR, Gentofte og Gladsaxe Kommune og Novafos. Aftalerne skal sikre synergi og sammenhæng mellem klimaløsninger i hele området. Projekterne med at forsinke og bortlede vand i skybrudssituationer er ved at blive gennemført som flere store skybrudstuneler. Ny regulering på klimatilpasningsområdet kan dog i de kommende år true fremdriften i udførelsen af planlagte klimatilpasningsprojekter.

#### *4. Ulighed som resultat af prisstigninger*

Forsyningssektoren generelt står over for betydelige investeringer, drevet af klimatilpasning, klimaafbødning, cybersikkerhed og forsynings-sikkerhed. For Frederiksberg Forsyning betyder investeringer i infrastruktur, øgede driftsomkostninger

og stigninger i energi- og råvarepriser at forbrugerprisen vil stige. Det kan i sidste instans betyde, at nogle får sværere ved at betale for forsyningsarterne. Dette kan understøtte en øget ulighed i samfundet. Frederiksberg Forsyning skal derfor søge at minimere denne risiko via planlægning, effektivitet og kompetenceudvikling.

#### *5. Beredskabssituationer*

Beredskabssituationer kan sætte forsynings-sikkerheden over styr, fx i forbindelse med en forurening af drikkevandet, skybrud eller cyberangreb. Risici er afdækket gennem forsikringer. De væsentligt forsikrede risici vedrører vand, kloak, fjernvarme, bygas, fjernkøling og vindkraft. Virksomheden har beredskabsplaner på alle forsyningsarter og en kommunikationsplan i tilfælde af en beredskabssituation. Herudover arbejdes der med at mitigere risici i forbindelse med beredskabssituationer ved at designe anlæg, så de ikke påvirkes af fx skybrud.

### Finansielle risici

Frederiksberg Forsyning har herudover ikke særlige risici, hvad angår driftsrisici, markedsrisici og kreditrisici. For renterisici er den rentebærende nettogæld i vidt omfang fastforrentet, hvorfor moderate ændringer i renteniveauet ikke vil have nogen væsentlig, direkte effekt på indtjeningen.



Årsregnskab

# Årsregnskab - koncern

Resultatopgørelse  
1. januar - 31. december

	Note	2024 DKK 1.000	2023 DKK 1.000
Faktureret omsætning	2	759.632	717.910
Regulatoriske forhold	3	-15.235	-13.553
<b>Nettoomsætning</b>		<b>744.397</b>	<b>704.357</b>
Produktionsomkostninger		-482.416	-474.375
<b>Bruttoresultat</b>		<b>261.981</b>	<b>229.982</b>
Distributionsomkostninger		-172.044	-154.700
Administrationsomkostninger		-62.682	-53.535
<b>Resultat af primær drift</b>		<b>27.255</b>	<b>21.747</b>
Andre driftsindtægter	4	12.626	4.144
Andre driftsomkostninger		-184	-69
<b>Resultat før finansielle poster</b>		<b>39.697</b>	<b>25.822</b>
Finansielle indtægter	5	11.246	10.638
Finansielle omkostninger	6	-39.288	-33.232
<b>Resultat før skat</b>		<b>11.655</b>	<b>3.228</b>
Skat af årets resultat	7	2.289	527
<b>Årets resultat</b>		<b>13.944</b>	<b>3.755</b>





# Årsregnskab - koncern

Balance  
1. januar - 31. december

Aktiver	Note	2024 DKK 1.000	2023 DKK 1.000
Software		10.703	1.346
Medfinansieringsprojekter		239.480	248.064
Immaterielle anlægsaktiver under udførelse		6.205	3.230
<b>Immaterielle anlægsaktiver</b>	<b>8</b>	<b>256.388</b>	<b>252.640</b>
Grunde og bygninger		171.255	128.325
Netaktiver og distributionsanlæg		1.680.520	1.654.160
Produktionsanlæg og maskiner		514.145	522.682
Andre anlæg, driftsmaterial og inventar		8.983	9.998
Materielle anlægsaktiver under udførelse		331.236	286.212
<b>Materielle anlægsaktiver</b>	<b>9</b>	<b>2.706.139</b>	<b>2.601.377</b>
Opkrævningsret, Fjernvarme og Bygas	10	74.603	77.123
Andre kapitalandele	11	246.699	246.699
<b>Finansielle anlægsaktiver</b>		<b>321.302</b>	<b>323.822</b>
<b>Anlægsaktiver i alt</b>		<b>3.283.829</b>	<b>3.177.839</b>
<b>Varebeholdninger, råvarer og hjælpematerialer</b>		<b>3.933</b>	<b>4.111</b>
Tilgodehavender fra salg af varer og tjenesteydelser		147.980	136.001
Tilgodehavender hos tilknyttede virksomheder, Frederiksberg Kommune		40.182	0
Andre tilgodehavender		45.324	31.979
Takstmæssig underdækning	12	0	9.937
Periodeafgrænsningsposter	13	3.185	3.698
<b>Tilgodehavender</b>		<b>236.671</b>	<b>181.615</b>
<b>Værdipapirer</b>	<b>14</b>	<b>146.438</b>	<b>148.593</b>
<b>Likvide beholdninger</b>		<b>208.697</b>	<b>249.870</b>
<b>Omsætningsaktiver</b>		<b>595.739</b>	<b>584.189</b>
<b>Aktiver i alt</b>		<b>3.879.568</b>	<b>3.762.028</b>



# Årsregnskab - koncern

Balance  
1. januar - 31. december

Særlige poster	1
Kontraktlige forpligtelser og eventualposter m.v.	22
Pantsætning og sikkerhedsstillelser	23
Honorar til generalforsamlingsvalgt revisor	24
Medarbejderforhold	25
Finansielle instrumenter	26
Nærtstående parter	27
Resultatdisponering	30
Anvendt regnskabspraksis	31

Passiver	Note	2024 DKK 1.000	2023 DKK 1.000
Selskabskapital	15	357.293	357.293
Reserve for sikringstransaktioner		4.206	5.909
Overført resultat		1.273.023	1.259.079
<b>Egenkapital</b>		<b>1.634.522</b>	<b>1.622.281</b>
Tjenestemandspensionsforpligtelser	16	4.203	10.778
Udskudt skat	17	66.595	69.407
Tidsmæssige forskelle i kundebetalinger	18	96.437	106.643
Andre hensatte forpligtelser	19	21.931	5.022
<b>Hensatte forpligtelser</b>		<b>189.166</b>	<b>191.850</b>
Realkreditinstitutter		62.266	66.712
Kreditinstitutter, Kommunekredit		1.153.528	1.113.926
Gæld til tilknyttede virksomheder, kommunale medfinansieringsprojekter		232.270	239.621
Takstmæssig overdækning	20	5.355	15.745
Periodeafgrænsningsposter		93.957	97.682
<b>Langfristede gældsforpligtelser</b>	20	<b>1.547.376</b>	<b>1.533.686</b>
Kortfristet del af langfristet gæld	20	101.750	71.080
Gæld til banker		51.348	53.349
Leverandører af varer og tjenesteydelser		222.180	161.277
Gæld til tilknyttede virksomheder, Frederiksberg Kommune		0	810
Periodeafgrænsningsposter	21	98.812	92.100
Anden gæld		34.414	35.595
<b>Kortfristede gældsforpligtelser</b>		<b>508.504</b>	<b>414.211</b>
<b>Gældsforpligtelser</b>		<b>2.055.880</b>	<b>1.947.897</b>
<b>Passiver i alt</b>		<b>3.879.568</b>	<b>3.762.028</b>



# Årsregnskab - koncern

## Egenkapitalopgørelse

	Selskabskapital DKK 1.000	Reserve for sikringstransaktioner DKK 1.000	Overført resultat DKK 1.000	I alt DKK 1.000
Egenkapital 1. januar 2023	<b>357.293</b>	<b>13.045</b>	<b>1.255.324</b>	<b>1.625.662</b>
Regulering af sikringsinstrumenter til dagsværdi	0	-9.150	0	-9.150
Skat af egenkapitaltransaktioner	0	2.014	0	2.014
Årets resultat	0	0	3.755	3.755
<b>Egenkapital 1. januar 2024</b>	<b>357.293</b>	<b>5.909</b>	<b>1.259.079</b>	<b>1.622.281</b>
Regulering af sikringsinstrumenter til dagsværdi	0	-2.183	0	-2.183
Skat af egenkapitaltransaktioner	0	480	0	480
Årets resultat	0	0	13.944	13.944
<b>Egenkapital 31. december 2024</b>	<b>357.293</b>	<b>4.206</b>	<b>1.273.023</b>	<b>1.634.522</b>





# Årsregnskab - koncern

Pengestrømsopgørelse  
1. januar - 31. december

	Note	2024 DKK 1.000	2023 DKK 1.000
Årets resultat før skat		11.655	3.228
Reguleringer for ikke-likvide driftsposter	28	155.216	136.163
Ændring i driftskapital	29	-1.204	-15.143
<b>Pengestrømme fra drift før finansielle poster</b>		<b>165.667</b>	<b>124.248</b>
Renteindbetalinger og lignende		7.835	5.478
Renteudbetalinger og lignende		-39.112	-33.232
<b>Pengestrømme fra primær drift</b>		<b>134.390</b>	<b>96.494</b>
Betalt selskabsskat		-43	198
<b>Pengestrømme fra driftsaktivitet</b>		<b>134.347</b>	<b>96.692</b>
Køb af immaterielle anlægsaktiver		-13.261	-3.230
Køb af materielle anlægsaktiver		-222.820	-211.748
Salg af materielle anlægsaktiver		32.958	241
Salg af værdipapirer		3.243	2.871
Modtaget investeringsbidrag		1.202	10.575
<b>Pengestrømme fra investeringsaktivitet</b>		<b>-198.678</b>	<b>-201.291</b>
Optagelse af lån til og afdrag af medfinansieringsprojekter		-11.863	-10.658
Afdrag på lån		-35.210	-406.260
Provenue ved optagelse af gæld		72.232	654.688
Ændring af gæld til banker		51.348	0
<b>Pengestrømme fra finansieringsaktivitet</b>		<b>76.507</b>	<b>237.770</b>
<b>Ændring i likvider</b>		<b>12.176</b>	<b>133.171</b>
Likvider 1. januar		196.521	63.350
<b>Likvider 31. december</b>		<b>208.697</b>	<b>196.521</b>



# Årsregnskab - koncern

## Noter

### 1

#### Særlige poster

Der blev i september 2024 truffet beslutning om at nedlukke bygasaktiviteten i 2030. Der forventes en samlet omkostning på 20.569 t.kr. til afvikling af Frederiksberg Bygas A/S i 2030, som dækker forventede omkostninger til afvikling af bygasnettet herunder planlægning, projektering, udluftning, sikring af ledninger, fraskæringer m.v. Den forventede omkostning er indregnet i årsregnskabet for 2024 til nutidsværdien af de forventede omkostninger svarende til 16.733 t.kr. pr. 31. december 2024. Hensættelsen modsvares af en opkrævningsret på et tilsvarende beløb, da omkostningerne til nedlukningen kan opkræves hos forbrugerne (Bygaskunderne).

Særlige poster for året er specificeret nedenfor, herunder hvor disse er indregnet i resultatopgørelsen.

	2024 DKK 1.000	2023 DKK 1.000
<strong>Indtægter</strong>		
Opkrævningsret vedrørende hensættelse til nedlukning	16.733	0
	<strong>16.733</strong>	<strong>0</strong>
<strong>Omkostninger</strong>		
Hensættelse til nedlukning af gasnettet	-16.733	0
	<strong>-16.733</strong>	<strong>0</strong>
<strong>Særlige poster indgår på følgende linjer i årsregnskabet</strong>		
Nettoomsætning	16.733	
Andre driftsomkostninger	-16.733	
<strong>Resultat af særlige poster, netto</strong>	<strong>0</strong>	<strong>0</strong>

### 2

#### Faktureret omsætning

Salg af fjernvarme	490.301	443.103
Salg af vand	75.906	56.765
Bortledning og rensning af spildevand	101.610	97.755
Salg af bygas	21.707	24.473
Fjernvarmetilsyn	1.419	1.262
Fjernkøling	25.720	28.067
Salg af el	29.159	34.101
Øvrige salgsindtægter	13.810	32.384
	<strong>759.632</strong>	<strong>717.910</strong>



### 3

#### Regulatoriske forhold

- = overdækning / + = underdækning

	2024 DKK 1.000	2023 DKK 1.000
Frederiksberg Fjernvarme A/S, forrentning af indskudskapital	-15.000	-25.000
Optrævningsret vedrørende nedlukning af Bygas	16.733	0
Frederiksberg Fjernvarme A/S, over-/underdækning	-38.694	501
Frederiksberg Bygas A/S, over-/underdækning	3.257	-5.183
Frederiksberg Spildevand A/S, overdækning	9.495	1.395
Frederiksberg Vand A/S, underdækning	-1.232	-1.271
Regulering af tidsmæssige forskelle, Fjernvarme og Bygas	10.206	16.005
	<b>-15.235</b>	<b>-13.553</b>

En overdækning vil sige, at vores kunder har betalt mere end de reguleringsmæssige omkostninger/den økonomiske ramme i 2024. En underdækning vil sige, at kunderne har betalt mindre end de reguleringsmæssige omkostninger/den økonomiske ramme i 2024.

Overstiger de hos forbrugerne opkrævede beløb de reguleringsmæssige omkostninger eller den økonomiske ramme, indregnes forskellen i balancen som en gældsforpligtelse.

Er de hos forbrugeren opkrævede beløb lavere end de reguleringsmæssige omkostninger eller den økonomiske ramme, indregnes forskellen under tilgodehavender, hvis forskellen forventes opkrævet.

Korrektion til tidligere års indregnede over-/underdækning indregnes i nettoomsætningen.

Hensættelser vedrører tidsmæssige forskelle i kundebetalinger vedrørende Frederiksberg Fjernvarme A/S og Frederiksberg Bygas A/S. De tidsmæssige forskelle kan henføres til forskelle mellem værdier i henhold til Årsregnskabsloven og Varmeforsyningsloven, herunder værdien af idriftsatte anlægsaktiver, amortisering af opkrævningsret, tilslutningsbidrag, udskudt skat og øvrige reguleringer.

Forsyningstilsynet har i marts 2018 fremsendt endelig afgørelse, der giver Frederiksberg Fjernvarme A/S mulighed for at indregne 181 mio. kr. i priserne som forrentning af indskudskapitalen for årene 2004 til 2018. Indregningen skal foretages inden for en periode på op til 8 år og maksimalt med 10% årligt af de samlede omkostninger realiseret i priseftervisningen for 2015. Selskabets bestyrelse har truffet beslutning om, at forrentningen vil blive opkrævet i de fremtidige varmepriser.

### 4

#### Andre driftsindtægter

	2024 DKK 1.000	2023 DKK 1.000
Gevinst fra salg af anlægsaktiver	309	206
Erstatninger	5.600	0
Øvrige driftsindtægter	6.717	3.938
	<b>12.626</b>	<b>4.144</b>





## 5

### Finansielle indtægter

	2024 DKK 1.000	2023 DKK 1.000
Amortisering af finansielle aktiver	2.322	2.621
Renteindtægter bank	4.211	2.284
Obligationsrenter	2.852	2.111
Realiserede kursgevinster på værdipapirer	467	639
Urealiserede kursgevinster på værdipapirer	1.088	2.539
Øvrige renteindtægter	306	444
	<b>11.246</b>	<b>10.638</b>

## 6

### Finansielle omkostninger

Renteomkostninger, kreditinstitutter	29.033	24.256
Finansielle omkostninger til Frederiksberg Kommune	6.064	5.193
Renteomkostninger på medfinansieringsprojekter	3.800	2.976
Realiserede kurstab på værdipapirer	9	0
Øvrige renteomkostninger	382	807
	<b>39.288</b>	<b>33.232</b>

## 7

### Skat af årets resultat

Årets aktuelle skat	480	2.014
Regulering af hensættelse til udskudt skat	-2.812	-2.343
Regulering af skat vedrørende tidligere år	43	-198
	<b>-2.289</b>	<b>-527</b>

### Specificeres således:

Skat af årets resultat	-2.289	-527
Skat af egenkapitaltransaktioner	-480	-2.014
	<b>-2.769</b>	<b>-2.541</b>



## 8

## Immaterielle anlægsaktiver

	Software DKK 1.000	Medfinansierings- projekter DKK 1.000	Immaterielle anlægs- aktiver under udførelse DKK 1.000
Kostpris 1. januar	26.959	284.397	3.230
Tilgange i årets løb	4.597	5.289	8.663
Overførsler i årets løb	5.688	0	-5.688
<b>Kostpris 31. december</b>	<b>37.244</b>	<b>289.686</b>	<b>6.205</b>
Afskrivninger 1. januar	25.613	36.333	0
Årets afskrivninger	928	13.873	0
<b>Afskrivninger 31. december</b>	<b>26.541</b>	<b>50.206</b>	<b>0</b>
<b>Regnskabsmæssig værdi 31. december</b>	<b>10.703</b>	<b>239.480</b>	<b>6.205</b>
<b>Afskrives over</b>	<b>2-5 år</b>	<b>10-25 år</b>	

## 9

## Materielle anlægsaktiver

	Grunde og bygninger DKK 1.000	Netaktiver og distributionsanlæg DKK 1.000	Produktionsanlæg og maskiner DKK 1.000	Andre anlæg, driftsmateriel og inventar DKK 1.000	Materielle anlægsaktiver under udførelse DKK 1.000
Kostpris 1. januar	197.101	3.011.712	646.980	58.497	286.212
Tilgange i årets løb	0	5.703	0	0	217.117
Afgange i årets løb	0	-952	0	-679	-32.649
Overførsler i årets løb	47.071	72.761	18.451	1.161	-139.444
<b>Kostpris 31. december</b>	<b>244.172</b>	<b>3.089.224</b>	<b>665.431</b>	<b>58.979</b>	<b>331.236</b>
Af- og nedskrivninger 1. januar	68.776	1.357.552	124.298	48.499	0
Årets af- og nedskrivninger	4.141	51.481	26.988	2.176	0
Afskrivninger, afhændede aktiver	0	-329	0	-679	0
<b>Af- og nedskrivninger 31. december</b>	<b>72.917</b>	<b>1.408.704</b>	<b>151.286</b>	<b>49.996</b>	<b>0</b>
<b>Regnskabsmæssig værdi 31. december</b>	<b>171.255</b>	<b>1.680.520</b>	<b>514.145</b>	<b>8.983</b>	<b>331.236</b>
<b>Afskrives over</b>	<b>10-50 år</b>	<b>5-100 år</b>	<b>25 år</b>	<b>3-20 år</b>	



# 10

## Opkrævningsret, Fjernvarme og Bygas

	2024 DKK 1.000	2023 DKK 1.000
Saldo 1. januar	77.123	88.725
Tilgange i årets løb	16.733	10.778
Årets indbetalinger af tjenestemandspension	-6.575	0
Årets opkrævede forrentning af egenkapital	-15.000	-25.000
Nutidsværdi regulering af finansielle aktiver	2.322	2.620
<b>Saldo 31. december</b>	<b>74.603</b>	<b>77.123</b>
Inden for 1 år	31.122	28.379
Mellem 1 og 5 år	26.748	47.966
Efter 5 år	16.733	778
<b>Opkrævningsret</b>	<b>74.603</b>	<b>77.123</b>

Forsyningstilsynet har i marts 2018 fremsendt endelig afgørelse, der giver Frederiksberg Fjernvarme A/S mulighed for at indregne 181 mio. kr. i priserne som forrentning af indskudskapitalen for årene 2004 til 2018. Indregningen skal foretages inden for en periode på op til 8 år og maksimalt med 10% årligt af de samlede omkostninger realiseret i prisettersvisningen for 2015. Selskabets bestyrelse har truffet beslutning om, at forrentningen vil blive opkrævet i de fremtidige varmepriser.

Frederiksberg Kommune har i marts 2024 fremsendt en aktuarberegning for Frederiksberg Bygas A/S' samlede forpligtelse vedrørende tjenestemandspensioner, som vil blive opkrævet i fremtidige gaspriser. Pensionsforpligtelsen udgør 4,2 mio. kr. pr. 31. december 2024. Herudover består opkrævningsretten af selskabets ret til at opkræve omkostninger til nedlukning af selskabets aktivitet på 16.733 t. kr.

# 11

## Andre kapitalandele

	2024 DKK 1.000	2023 DKK 1.000
Anskaffelsessum 1. januar	246.699	246.699
<b>Regnskabsmæssig værdi</b>	<b>246.699</b>	<b>246.699</b>

Andre kapitalandele består af en ejerandel på 8,1% i BIOFOS Holding A/S samt andelskapital i Vindenergi Danmark Amba og SERVIA a.m.b.a. Andre kapitalandele måles til kostpris.



# 12

## Akkumulerede takstmæssige over-/underdækninger

+ = overdækning / - = underdækning

	2024 DKK 1.000	2023 DKK 1.000
Takstmæssig over-/underdækning, Frederiksberg Fjernvarme A/S	28.757	-9.937
Takstmæssig overdækning, Frederiksberg Bygas A/S	4.134	7.392
Takstmæssig overdækning, Frederiksberg Spildevand A/S	11.490	20.985
Takstmæssig overdækning, Frederiksberg Vand A/S	5.487	4.255
	<b>49.868</b>	<b>22.695</b>

# 13

## Periodeafgrænsningsposter

Forudbetalte købsfakturaer	2.458	3.427
Øvrige periodeafgrænsningsposter	727	271
	<b>3.185</b>	<b>3.698</b>

# 14

## Værdipapirer

Værdipapirer i form af obligationer optages til dagsværdi på baggrund af børskurs pr. balancedato (dagsværdi niveau 1), og regulering foretages over resultatopgørelsen.

### Dagsværdioplysninger:

	Obligationer DKK 1.000
Dagsværdi 31. december	146.438
Årets urealiserede ændringer i dagsværdien, indregnet i resultatopgørelsen	1.088
Dagsværdiniveau	1



# 15

## Selskabskapital

Selskabskapitalen består af 357.293 aktier á nominelt DKK 1.000. Ingen aktier er tillagt særlige rettigheder.

Der har ikke været ændringer i virksomhedskapitalen i de seneste 5 år.

# 16

## Tjenestemandspensionsforpligtelser

	2024 DKK 1.000	2023 DKK 1.000
Saldo 1. januar	10.778	0
Hensat i året, Frederiksberg Bygas	0	12.187
Afdraget i året	-6.575	-1.409
<b>Saldo 31. december 2023</b>	<b>4.203</b>	<b>10.778</b>

Den indregnede forpligtelse til tjenestemandspension vedrører alene Frederiksberg Bygas A/S.

Inden for 1 år	3.000	6.028
Mellem 1 og 5 år	1.203	4.400
Efter 5 år	0	350
<b>Tjenestemandspensionsforpligtelser</b>	<b>4.203</b>	<b>10.778</b>

# 17

## Udskudt skat

Udskudt skat primo	69.407	71.750
Regulering af skat vedrørende tidligere år	0	-4
Regulering af udskudt skat	-2.812	-2.339
<b>Udskudt skat ultimo</b>	<b>66.595</b>	<b>69.407</b>

Der er i koncernen et ikke indregnet udskudt skatteaktiv på i alt 49,4 mio. kr. (2023: 49,2 mio. kr.)





# 18

## Tidsmæssige forskelle i kundebetalinger

	2024 DKK 1.000	2023 DKK 1.000
Saldo 1. januar	106.643	122.648
Årets regulering af tidsmæssige forskelle	-10.206	-16.005
<b>Saldo 31. december</b>	<b>96.437</b>	<b>106.643</b>

Hensættelser vedrørende tidsmæssige forskelle i kundebetalinger for Frederiksberg Fjernvarme A/S og Frederiksberg Bygas A/S, der kan henføres til forskel mellem Årsregnskabsloven og Varmeforsyningsloven til værdi af idriftssatte anlægsaktiver, amortisering af opkrævningsret, tilslutningsbidrag, udskudt skat og øvrige reguleringer.

# 19

## Andre hensatte forpligtelser

	2024 DKK 1.000	2023 DKK 1.000
Saldo 1. januar	5.022	0
Hensat i året, nedlukning af bygas-aktivitet	16.733	5.022
Nutidsværdiregulering	176	0
<b>Saldo 31. december</b>	<b>21.931</b>	<b>5.022</b>
Over 5 år	21.931	5.022
	<b>21.931</b>	<b>5.022</b>

Andre hensatte forpligtelser omfatter reetableringsforpligtelser vedrørende selskabets vindmøller på 5.198 t. kr. samt opkrævningsret vedrørende hensættelse til nedlukning af Frederiksberg Bygas A/S på 16.733 t. kr.

Selskabet er forpligtet til at nedtage vindmøllerne og reetablere arealet efter endt brugstid. Den forventede omkostning til reetablering er baseret på Energistyrelsens estimater.

Desuden omfatter posten hensættelse til de forventede omkostninger til nedlukning af aktiviteten i Frederiksberg Bygas A/S. Det er i september 2024 besluttet at nedlukke aktiviteten i 2030. Hensættelsen omfatter omkostninger til udluftning, sikring af ledninger, fraskæringer m.v. Hensættelsen forventes anvendt i 2030.



## 20

### Langfristede gældsforpligtelser

Afdrag, der forfalder inden for 1 år, er opført under kortfristede gældsforpligtelser.

	Gæld 1. januar 2024 DKK 1.000	Gæld 31. december 2024 DKK 1.000	Afdrag næste år DKK 1.000	Langfristet gæld 31. december 2024 DKK 1.000	Restgæld efter 5 år DKK 1.000
Realkreditinstitutter	72.309	67.861	5.595	62.266	39.903
Kreditinstitutter	1.144.557	1.186.027	32.499	1.153.528	986.054
Kommunale medfinansieringsprojekter	253.121	246.717	14.447	232.270	179.659
Mellemregning med kunder (overdækning)	32.632	49.868	44.513	5.355	0
Periodeafgrænsningsposter	102.147	98.653	4.696	93.957	75.213
	<b>1.604.766</b>	<b>1.649.126</b>	<b>101.750</b>	<b>1.547.376</b>	<b>1.280.829</b>

Periodeafgrænsningsposterne omfatter investeringsbidrag, som indtægtsføres i takt med, at anlægsudgifterne afskrives.

Der henvises til note 12 for specifikation af mellemregning med kunder (over-/underdækninger) pr. selskab.

## 21

### Periodeafgrænsningsposter

	2024 DKK 1.000	2023 DKK 1.000
Periodisering af aconto-opkrævninger	98.812	92.100
	<b>98.812</b>	<b>92.100</b>



## 22

### Eventualposter mv.

#### Eventualforpligtelser

Koncernen er som led i virksomhedens normale aktiviteter part i et antal tvister. Der er ikke sket indregning i årsregnskabet, da udfaldet af sagerne er usikkert. Afgørelsen af tvisterne forventes ikke at påvirke selskabets økonomiske stilling væsentligt.

Frederiksberg Spildevand A/S har indgået aftale med Frederiksberg Kommune om medfinansiering af fremtidige klimatilpasningsprojekter. I forbindelse med fremtidige kommunale vedtagelser af denne type anlægsprojekter medfører dette en finansieringsforpligtelse for Frederiksberg Spildevand A/S og en tilhørende opkrævningsret hos selskabets forbrugere til indregning i de fremtidige takster. Denne forpligtelse og tilsvarende opkrævningsret kan forventes at udgøre i niveauet op til 1,2 mia. kr. over en 20 årig periode.

Frederiksberg Fjernvarme A/S har indgået en tillægsaftale med Frederiksberg Kommune om selskabet refusion af kommunens betalinger til tjenestemænd relateret til selskabet. Hvis kommunens akkumulerede betalinger til tjenestemænd relateret til selskabet på et tidspunkt overstiger selskabets foreløbige akkumulerede refusionsbetalinger til kommunen er selskabet forpligtet til at afregne forskellen til kommunen.

#### Eventualaktiver

Derudover har koncernen et eventualaktiv på 49,4 mio. kr. (2023: 49,2 mio. kr.) vedrørende værdien af skattemæssige underskud og midlertidige forskelle mellem regnskabsmæssige og skattemæssige værdier af aktiver og forpligtelser i Frederiksberg Spildevand A/S, der ikke er aktiveret.

## 23

### Pantsætning og sikkerhedsstillelser

Til sikkerhed for gæld til realkreditinstitutter og kreditinstitutter 67.861 t. kr., er der givet pant i seks vindmøller placeret på lejet grund, hvis regnskabsmæssige værdi pr. 31. december 2024 udgør 161.179 t. kr.

I forbindelse med repoforretninger, hvor værdipapirer deponeres til sikkerhed for gæld, forbliver værdipapirerne i balancen, og det modtagne vederlag indregnes som gæld. Obligationer deponeret som sikkerhedsstillelse har en kursværdi pr. 31. december 2024 på 0 kr. (pr. 31. december 2023: 48.349 t. kr.).

Koncernens obligationsbeholdning er stillet til sikkerhed for kreditfacilitet stillet til rådighed af koncernens bankforbindelse. Obligationer deponeret som sikkerhedsstillelse har en kursværdi på 146.439 t. kr. pr. 31. december 2024. Der er pr. 31. december trukket 51.348 t. kr. på kreditfaciliteten.bankforbindelse.

## 24

### Honorar til generalforsamlingsvalgt revisor

	2024 DKK 1.000	2023 DKK 1.000
Lovpligtig revision	339	311
Andre erklæringsopgaver med sikkerhed	105	100
Skatterådrivning	149	98
Andre ydelser	530	376
	<b>1.123</b>	<b>885</b>

Generalforsamlingsvalgt revisor 2024: EY Godkendt Revisionspartnerselskab (2023: EY Godkendt Revisionspartnerselskab)





# 25

## Medarbejderforhold

	2024 DKK 1.000	2023 DKK 1.000
Lønninger	79.289	76.165
Pensioner	10.061	9.827
Andre omkostninger til social sikring	1.174	1.137
	<b>90.524</b>	<b>87.129</b>
<i>Heraf udgør lønninger til direktion og bestyrelse:</i>		
Direktion	1.576	1.511
Bestyrelse	648	634
Gennemsnitlig antal fuldtidsbeskæftigede medarbejdere for regnskabsåret:	142	139



# 26

## Finansielle instrumenter

Selskabet anvender som sikring af fremtidige pengestømme renteswaps som sikringsinstrument.

Dette betyder, at variable rentebetalinger omlægges til faste rentebetalinger. Renteswaps er kategoriseret i niveau 2 i dagsværdihierakiet, og der indgår ingen væsentlige ikke-opserverbare input i værdiansættelsen.

### Indregnede transaktioner

Løbetiden på de indgåede renteswaps følger de langfristede lån, som de sikrer.

#### 2024

Sikringsinstrument	Udløbsår	Hovedstol på indgåede renteswaps	Markedsværdi	Værdiregulering indregnet i egenkapital efter skat	Årets værdiregulering indregnet i egenkapital før skat
Renteswap	2034	124.200	-844	-658	-1.025
Renteswap	2036	114.420	5.936	4.628	-1.726
Renteswap	2038	16.700	302	236	568
		<b>255.320</b>	<b>5.394</b>	<b>4.206</b>	<b>-2.183</b>

#### 2023

Sikringsinstrument	Udløbsår	Hovedstol på indgåede renteswaps	Markedsværdi	Værdiregulering indregnet i egenkapital efter skat	Årets værdiregulering indregnet i egenkapital før skat
Renteswap	2034	124.200	181	141	-2.574
Renteswap	2036	114.420	7.663	5.977	-5.393
Renteswap	2038	16.700	-268	-209	-1.183
		<b>255.320</b>	<b>7.576</b>	<b>5.909</b>	<b>-9.150</b>



# 27

## Nærtstående parter

### Bestemmende indflydelse

Koncernens nærtstående parter med bestemmende indflydelse omfatter Frederiksberg Kommune, Smallegade 1, 2000 Frederiksberg som er koncernens ultimative ejer og ejer af Frederiksberg Forsyning A/S 100%.

### Betydelig indflydelse

Nærtstående parter med betydelig indflydelse omfatter virksomhedens bestyrelsesmedlemmer (se ledelsespåtegning).

### Transaktioner

Virksomheden oplyser kun om transaktioner med nærtstående parter, der ikke er gennemført på normale markedsvilkår, jf. Årsregnskabsloven § 98 c, stk. 7.

Alle transaktioner med nærtstående parter er foretaget på markedsmæssige vilkår eller på omkostningsdækkende basis.

### Ejerforhold

Følgende aktionærer er noteret i selskabets aktionærfortegnelse som ejende minimum 5% af stemmerne eller minimum 5% af aktiekapitalen: Frederiksberg Kommune, Smallegade 1, 2000 Frederiksberg (ejer 100%).

# 28

## Pengestrømsopgørelse - reguleringer for ikke-likvide driftsposter

	2024 DKK 1.000	2023 DKK 1.000
Årets ned- og afskrivninger	99.589	99.550
Regnskabsmæssig avance/tab ved afhændelse af anlægsaktiver	314	-89
Finansielle indtægter	-11.246	-10.638
Finansielle omkostninger	39.288	33.232
Regulering af forrentning af indskudskapital	15.000	25.000
Regulering af over-/underdækning	27.173	4.558
Regulering af tidsmæssige forskelle	-10.206	-16.005
Indtægtsført tilslutningsbidrag	-4.696	-4.467
Regulering af reetableringsforpligtelse	0	5.022
	<b>155.216</b>	<b>136.163</b>



## 29

### Pengestrømsopgørelse - ændring i driftskapital

	2024 DKK 1.000	2023 DKK 1.000
Ændring i varebeholdninger	178	310
Ændring i tilgodehavender	-64.993	5.881
Ændring i kortfristede gældsforpligtigelser i øvrigt	65.794	-12.184
Dagsværdireguleringer ført via egenkapitalen mv.	-2.183	-9.150
	<b>-1.204</b>	<b>-15.143</b>

## 30

### Resultatdisponering

Overført resultat	13.944	3.755
	<b>13.944</b>	<b>3.755</b>



## ANVENDT REGNSKABSPRAKSIS

Årsrapporten for Frederiksberg Forsyning A/S for 2024 er aflagt i overensstemmelse med årsregnskabslovens bestemmelser for klasse C-virksomheder (stor).

Årsregnskabet for 2024 er aflagt i DKK 1.000.

Den anvendte regnskabspraksis er uændret i forhold til sidste år.

### Ændring i regnskabsmæssige skøn

Ledelsen har ændret i det regnskabsmæssige skøn vedrørende forventet brugstid for materielle anlægsaktiver i Frederiksberg Bygas A/S. Årsagen hertil er at det i september 2024 blev besluttet, at bygasaktiviteten lukkes ved udgangen af 2030. Brugstiden for Frederiksberg Bygas A/S' anlægsaktiver har tidligere været mellem 5 og 75 år. Beslutning om nedlukning af bygasaktiviteten betyder at alle Frederiksberg Bygas A/S' anlægsaktiver nu skal være fuldt afskrevet i 2030.

Ændringen har væsentlig påvirkning på årsregnskabet for indeværende år og de efterfølgende år. Ændringen har for 2024 medført en forøget afskrivning på 696 t.kr., og en reduktion af skat af årets resultat som følge af ændring i udskudt skat med 153 t.kr. Det ændrede skøn påvirker modsat regulering af tidsmæssige forskelle med 543 t.kr. Samlet er årets resultat og egenkapitalen ikke påvirket som følge af ændringen i det regnskabsmæssige skøn.

For årene 2025 frem til 2030 vil afskrivningerne årligt blive øget med 2.784 t.kr. Balancesummen vil tilsvarende blive reduceret i takt med den forøgede afskrivning.

Anlægsaktiverne vedrørende Frederiksberg Bygas A/S vil ved udgangen af 2030 have en bogført værdi på 0 kr.

### Koncernregnskab

Koncernregnskabet omfatter moderselskabet, Frederiksberg Forsyning A/S, samt tilknyttede virksomheder, hvori moderselskabet direkte eller indirekte besidder flertallet af stemmerettighederne, eller hvori moderselskabet gennem aktiebesiddelse eller på anden måde har en bestemmende indflydelse. Koncernen omfatter:

- Frederiksberg Forsyning A/S
- Frederiksberg Fjernvarme A/S
- Frederiksberg Vand A/S
- Frederiksberg Spildevand A/S
- Frederiksberg Forsynings Ejendomsselskab A/S
- Frederiksberg Forsynings Serviceselskab A/S
- Frederiksberg Bygas A/S
- Frederiksberg Fjernkøling A/S
- Frederiksberg Vedvarende Energi A/S

### Koncernregnskabsudarbejdelse

Koncernregnskabet er udarbejdet som et sammendrag af modervirksomhedens og de enkelte tilknyttede virksomheders regnskaber opgjort efter koncernens regnskabspraksis, elimineret for koncerninterne indtægter og omkostninger, aktiebesiddelser, interne mellemværender og udbytter samt realiserede og urealiserede fortjenester ved transaktioner mellem de konsoliderede virksomheder.

Nyerhvervede eller nystiftede virksomheder medtages i koncernregnskabet fra overtagestidspunktet/stiftelsesdagen. Solgte eller afviklede virksomheder indregnes i

koncernregnskabet frem til afståelsestidspunktet. Sammenligningstal korrigeres ikke for nyerhvervede virksomheder. Fortjeneste/tab ved salg eller afvikling af dattervirksomheder opgøres som salgssummen eller afviklingssummen med fradrag af den regnskabsmæssige værdi af nettoaktiver inklusive omkostninger til salg eller afvikling.

### Afledte finansielle instrumenter

Afledte finansielle instrumenter indregnes første gang i balancen til kostpris og måles efterfølgende til dagsværdi. Positive og negative dagsværdier af afledte finansielle instrumenter indgår i andre tilgodehavender, henholdsvis anden gæld.

Ændring i dagsværdien af afledte finansielle instrumenter, der er klassificeret som og opfylder betingelserne for sikring af fremtidige aktiver og forpligtelser, indregnes i andre tilgodehavender eller anden gæld og i egenkapitalen under reserve for sikringstransaktioner. Resultater den fremtidige transaktion i indregning af aktiver eller forpligtelser, overføres beløb, som tidligere er indregnet under egenkapitalen til kostprisen for henholdsvis aktivet eller forpligtelsen. Resultater den fremtidige transaktion i indtægter eller omkostninger, overføres beløb, som er indregnet i egenkapitalen, til resultatopgørelsen i den periode, hvor det sikrede påvirker resultatopgørelsen.

For afledte finansielle instrumenter, som ikke opfylder betingelserne for behandling som sikringsinstrumenter, indregnes ændringer i dagsværdi løbende i resultatopgørelsen.

## RESULTATOPGØRELSEN

### Særlige poster

Særlige poster omfatter opkrævning af hensættelse til de forventede omkostninger til nedlukning af bygasnettet. Hensættelsen omfatter omkostninger til udluftning, sikring af ledninger, fraskæringer m.v.

### Nettoomsætning

Virksomheden har som fortolkningsbidrag for indregning af omsætning valgt IAS 11/IAS 18.

Alle indtægter indregnes i resultatopgørelsen i takt med, at de indtjenes og baseres på følgende kriterier:

- levering har fundet sted inden regnskabsårets udløb
- der foreligger en forpligtende salgsaftale
- salgsprisen er fastlagt, og på salgstidspunktet er indbetalingen modtaget eller kan med rimelig sikkerhed forventes modtaget.

I omsætningen indgår abonnementsindtægter, årets indtægtsførte investeringsbidrag og indtægter fra salg samt supplerende ydelser som komplementerer kerneprodukterne.

Nettoomsætningen måles til dagsværdien af det aftalte vederlag ekskl. moms og afgifter opkrævet på vegne af tredjepart. Alle former for afgivne rabatter indregnes i nettoomsætningen.

Årets over-/underdækning samt årets ændring i tidsmæssige forskelle indregnes i nettoomsætningen.

### Takstmæssig over- eller underdækning

For de selskaber der er underlagt det særlige hvile i sig selv-princip gælder, at omkostninger

og indtægter skal balancere, eventuelle forskelle opgøres som årets over- eller underdækning, og skal tilbageføres eller kan opkræves hos forbrugerne ved indregning i efterfølgende års priser. Årets over- eller underdækning og årets forskydning i tidsmæssige forskelle indregnes derfor i nettoomsætningen. For vandsektorselskaber gælder at såfremt de hos forbrugerne opkrævede beløb er mindre end den udmeldte økonomiske ramme med fradrag eller tillæg af kendte og godkendte reguleringer, indregnes forskellen i balancen som et tilgodehavende i det omfang underdækningen forventes opkrævet.

Såfremt de hos forbrugerne opkrævede beløb, overstiger den økonomiske ramme med fradrag eller tillæg af kendte og godkendte reguleringer, indregnes forskellen i balancen som en gældsforpligtelse. Årets regulering af over-/underdækningen indregnes tilsvarende i nettoomsætningen.

### Produktionsomkostninger

Produktionsomkostninger indeholder omkostninger til køb af vand, varme, gas, afskrivninger samt andre produktionsomkostninger der er anvendt til at opnå årets nettoomsætning.

### Distributionsomkostninger

Distributionsomkostninger omfatter omkostninger til rensydelse, vedligeholdelse af ledningsnet samt det forbrug af hjælpematerialer, der er anvendt for at opnå nettoomsætningen. Desuden indeholder regnskabsposten afskrivninger på ledningsnettet samt afskrivninger af driftsmidler og inventar.

### Administrationsomkostninger

Administrationsomkostninger indeholder omkostninger til administrative ydelser, ledelse,

kontorlokaler, kontoromkostninger mv., herunder afskrivninger af driftsmidler og inventar.

### Andre driftsindtægter

Andre driftsindtægter indeholder indtægter af sekundær karakter i forhold til virksomhedens hovedaktivitet, herunder fortjeneste ved salg af materielle anlægsaktiver.

### Andre driftsomkostninger

Andre driftsomkostninger indeholder regnskabsposter af sekundær karakter i forhold til virksomhedens aktiviteter, herunder tab ved afhændelse af immaterielle og materielle anlægsaktiver.

### Finansielle indtægter og omkostninger

Finansielle indtægter og omkostninger omfatter renter, realiserede og urealiserede kursgevinster og tab vedrørende værdipapirer, garantiprovisioner samt tillæg og godtgørelse angående selskabsskat. Herudover indgår amortisering af finansielle forpligtelser.

### Skat af årets resultat

Moderselskabet og de danske tilknyttede virksomheder er sambeskattede. Den danske selskabsskat fordeles mellem overskuds- og underskudsgivende danske selskaber i forhold til disses skattepligtige indkomst (fuld fordeling med refusion vedrørende skattemæssige underskud).

Moderselskabet fungerer som administrations-selskab for sambeskatningskredsen, således at moderselskabet forestår afregning af skatter mv. til de danske skattemyndigheder. De sambeskattede selskaber indgår i acontoskatteordningen.

Skat af årets resultat, som består af årets ak-



tuelle skat og årets udskudte skat, indregnes i resultatopgørelsen med den del, der kan henføres til årets resultat, og direkte på egenkapitalen med den del, der kan henføres til posteringer direkte på egenkapitalen.

## BALANCEN

### Immaterielle anlægsaktiver

#### Software

Software måles til kostpris med fradrag af akkumulerede af- og nedskrivninger eller til genindvindingsværdien, såfremt denne er lavere.

Afskrivningsgrundlaget, der opgøres som kostpris reduceret med eventuel restværdi, fordeles lineært over aktivernes forventede brugstid, som udgør 2-5 år.

#### Medfinansieringsprojekter

Medfinansieringsprojekter indeholder en opkrævningsret over for forbrugerne opstået som følge af, at selskabet medfinansierer Frederiksberg Kommunes og private parterers klimatilpasningsprojekter. Opkrævningsretten indregnes og måles til kostpris og afskrives lineært over det bagvedlæggende låns løbetid, som er mellem 10 og 25 år.

### Materielle anlægsaktiver

Materielle anlægsaktiver, herunder produktionsanlæg, netaktiver, bestående af ledningsnet mv., måles til kostpris med fradrag af akkumulerede af- og nedskrivninger.

Kostpris omfatter anskaffelsesprisen samt omkostninger direkte tilknyttet anskaffelsen indtil det tidspunkt, hvor aktivet er klar til at blive taget i brug. For egne fremstillede aktiver omfatter kostprisen direkte og indirekte omkost-

ninger til lønforbrug, materialer, komponenter og underleverandører.

Kostprisen på et samlet aktiv opdeles i separate bestanddele, der afskrives hver for sig, hvis brugstiden på de enkelte bestanddele er forskellige.

Værdien af de materielle anlægsaktiver overtaget ved udskillelse fra kommunen er målt til tilbagediskonteret nedskrevet genanskaffelsespris med fradrag for akkumulerede af- og nedskrivninger.

Afskrivningsgrundlaget, som opgøres som kostpris reduceret med eventuel restværdi, fordeles lineært over aktivernes forventede brugstid, baseret på følgende vurdering af aktivernes forventede brugstider:

Grunde	afskrives ikke
Ledningsnet inkl. transformere m.v.	10 - 75 år
Produktionsanlæg	10 - 50 år
Distributionsanlæg	5 - 100 år
Bygninger	10 - 50 år
Andre anlæg, driftsmateriel og inventar	3 - 20 år

Da det er besluttet, at bygas-aktiviteten skal lukkes med udgangen af 2030, er afskrivningsperioden for de materielle anlægsaktiver relateret til bygas tilpasset, så den regnskabsmæssige værdi d. 31. december 2030 bliver 0 kr.

Afskrivninger indregnes i resultatopgørelsen under henholdsvis produktions-, distributions- og administrationsomkostninger.

Afskrivningsgrundlaget opgøres under hensyntagen til aktivets restværdi og reduceres med

eventuelle nedskrivninger. Afskrivningsperioden og restværdien fastsættes på anskaffelsestidspunktet og revurderes årligt. Overstiger restværdien aktivets regnskabsmæssige værdi, ophører afskrivningen.

Ved ændring i regnskabsperioden eller restværdien indregnes virkningen for afskrivninger fremadrettet som en ændring i regnskabsmæssigt skøn.

Afskrivninger samt avance og tab ved løbende udskiftning af materielle anlægsaktiver omkostningsføres under henholdsvis distributionsomkostninger og administrationsomkostninger.

### Opkrævningsret

Langfristede finansielle aktiver, der omfatter tilgodehavende forrentning af indskudskapitalen i Frederiksberg Fjernvarme, opkrævningsret over for forbrugerne vedrørende tjenstemandspensioner og omkostninger til nedlukning af bygas-aktiviteten, indregnes og måles til den værdi, hvormed aktivet forventes realiseret ved indregning og opkrævning i taksterne hos forbrugerne. Opkrævningsretten nedbringes i takt med opkrævninger hos forbrugerne.

### Kapitalandele i tilknyttede virksomheder

Kapitalandele i dattervirksomheder måles til kostpris.

Hvis kostprisen overstiger kapitalandelens genindvindingsværdi, nedskrives til denne lavere værdi. Udbytte fra datterselskaber indregnes i resultatopgørelsen. Såfremt der er indikationer på værdiforringelse, foretages der nedskrivningstest af kapitalandelene.



### Andre kapitalandele

Andre kapitalandele måles til kostpris på balancedagen.

### Værdiforringelse af anlægsaktiver

Den regnskabsmæssige værdi af immaterielle og materielle anlægsaktiver gennemgås årligt for at afgøre, om der er indikation af værdiforringelse ud over det, som udtrykkes ved normal afskrivning. Hvis dette er tilfældet, gennemføres en nedskrivningstest til afgørelse af, om genindvindingsværdien er lavere end den regnskabsmæssige værdi, og der nedskrives til denne lavere genindvindingsværdi.

Genindvindingsværdien for aktivet opgøres som den højeste værdi af nettosalgsprisen og kapitalværdien. Såfremt det ikke er muligt at fastsætte genindvindingsværdien for det enkelte aktiv, vurderes aktiverne samlet i den mindste gruppe af aktiver, hvor der ved en samlet vurdering kan fastsættes en pålidelig genindvindingsværdi.

For aktiver, hvor det ikke er muligt at opgøre nogen kapitalværdi, da aktivet i sig selv ikke genererer fremtidige pengestrømme, vurderes for nedskrivningsbehov sammen med den gruppe af aktiver, hvortil de kan henføres.

### Varebeholdninger

Varebeholdninger omfatter primært hjælpematerialer, som måles til kostpris efter FI-FO-metoden eller nettorealiseringsværdi, hvis denne er lavere. Nettorealiseringsværdien for varebeholdninger opgøres til det beløb, som forventes at kunne indbringes ved salg. Kostpris for hjælpematerialer omfatter købspris med tillæg af hjemtagelsesomkostninger.

### Tilgodehavender

Virksomheden har valgt IAS 39 som fortolkningsbidrag for nedskrivninger af finansielle tilgodehavender.

Tilgodehavender måles i balancen til amortiseret kostpris eller en lavere nettorealiseringsværdi.

Der foretages nedskrivning til imødegåelse af tab, hvor der vurderes at være indtruffet en objektiv indikation på, at et tilgodehavende eller en portefølje af tilgodehavender er værdiforringet. Hvis der foreligger en objektiv indikation på, at et individuelt tilgodehavende er værdiforringet, foretages nedskrivning på individuelt niveau.

Nedskrivninger opgøres som forskellen mellem den regnskabsmæssige værdi af tilgodehavender og nutidsværdien af de forventede pengestrømme, herunder realisationsværdi af eventuelle modtagne sikkerhedsstillelser. Som diskonteringsats anvendes den effektive rente for det enkelte tilgodehavende eller portefølje.

### Periodeafgrænsningsposter

Periodeafgrænsningsposter, indregnet under omsætningsaktiver, omfatter afholdte omkostninger vedrørende efterfølgende regnskabsår.

### Værdipapirer

Børsnoterede værdipapirer måles til dagsværdi på balancedagen. Ændringer i dagsværdien indregnes løbende i resultatopgørelsen under finansielle indtægter eller omkostninger.

Udbytte fra værdipapirer indregnes i takt med, at der erhverves endelig ret hertil.

### Egenkapital

Reserve for sikringstransaktioner

Reserve for sikringstransaktioner indeholder

den akkumulerede nettoændring i dagsværdien af sikringstransaktioner, der opfylder kriterierne for sikring af fremtidige betalingsstrømme, og hvor den sikrede transaktion endnu ikke er realiseret. Reserven opløses, når den sikrede transaktion realiseres, hvis de sikrede pengestrømme ikke længere forventes realiseret, eller sikringsforholdet ikke længere er effektivt. Reserven repræsenterer ikke en selskabsretlig binding og kan derfor udgøre et negativt beløb.

### Selskabsskat og udskudt skat

Aktuelle skatteforpligtelser og tilgodehavende aktuel skat indregnes i balancen som tilgodehavende, hvis der er betalt for meget i acontoskat, og som gældsforpligtelse, hvis der er betalt for lidt i acontoskat.

Udskudt skat måles efter den balanceorienterede gældsmetode af alle midlertidige forskelle mellem regnskabsmæssig og skattemæssig værdi af aktiver og forpligtelser. I de tilfælde, hvor opgørelse af skatteværdien kan foretages efter alternative beskatningsregler, måles udskudt skat på grundlag af den planlagte anvendelse af aktivet henholdsvis afvikling af forpligtelsen.

Udskudte skatteaktiver, herunder skatteværdien af fremførselsberettigede skattemæssige underskud, måles til den værdi, hvortil aktivet forventes at kunne realiseres, enten ved udligning i skat af fremtidig indtjening eller ved modregning i udskudte skatteforpligtelser inden for samme juridiske skatteenhed og jurisdiktion.

Der foretages regulering af udskudt skat vedrørende foretagne eliminerings af urealiserede koncerninterne avancer og tab.





### Hensatte forpligtelser

Hensatte forpligtelser indregnes, når koncernen som følge af en begivenhed indtruffet før eller på balancedagen har en retlig eller faktisk forpligtelse, og det er sandsynligt, at der må afgives økonomiske fordele for at indfri forpligtelsen.

Hensatte forpligtelser måles til nettorealiseringsværdi.

### Tjenestemandspensionsforpligtelser

Hensatte forpligtelser omfatter aktuariemæssige opgjorte pensionsforpligtelser til tjenestemænd. Hensættelsen reduceres med årets pensionsudbetalinger til Frederiksberg Kommune. Der er tilsvarende indregnet en opkrævningsret vedrørende hensættelsen til tjenestemandspensionsforpligtelser.

### Tidsmæssige forskelle i forbrugerbetalinger

Investeringer i grunde, bygninger, produktionsanlæg og andre anlæg indregnes i varmeprisen i henhold til varmeforsyningslovens regler om afskrivninger og henlæggelser, og er udtryk for forbrugernes finansiering af anlægsinvesteringer. I årsrapporten indregnes afskrivningerne over aktivernes forventede brugstid.

Tidsmæssige forskelle mellem indregning i varmeprisen og i årsrapporten af ovenstående investeringer og øvrige forskelle mellem årsregnskabsloven og varmeforsyningsloven udtrykker således enten en udskudt eller fremskudt betaling i forhold til den regnskabsmæssige værdi, der vil udlignes over tid. Forskellene indregnes i balancen under henholdsvis tilgodehavender eller gæld.

### Andre hensatte forpligtelser

Andre hensatte forpligtelser består af forven-

tede omkostninger til nedlukning af bygas-aktiviteten og reetableringsforpligtelser.

Hensatte forpligtelse til nedlukning af bygas-aktiviteten omfatter forventede omkostninger til nedlukningen. Den hensatte forpligtelse opgøres ud fra de estimerede omkostninger, der tilbagediskonteres til nutidsværdien. Der anvendes en diskonteringsfaktor, der reflekterer selskabets generelle renteniveau. Der er tilsvarende indregnet en opkrævningsret vedrørende henlæggelsen til nedlukningen.

Hensatte reetableringsforpligtelser til fjernelse af koncernens vindmøller og reetablering af landskabet måles til nutidsværdien af den på balancetidspunktet forventede fremtidige forpligtelse til nedtagning og oprydning, når vindmøllerne ikke længere skal anvendes.

Den hensatte forpligtelse opgøres ud fra de estimerede omkostninger, der tilbagediskonteres til nutidsværdien. Der anvendes en diskonteringsfaktor, der reflekterer selskabets generelle renteniveau. Forpligtelserne indregnes når disse opstår, og reguleres løbende for at afspejle ændringer i prisniveau, inflation og diskonteringsrente.

Værdien af den indregnede forpligtelse indregnes under materielle anlægsaktiver og afskrives sammen med de relevante aktiver. Den tidsmæssige forøgelse af nutidsværdien af den hensatte forpligtelse indregnes i årets resultat under finansielle omkostninger.

### Gældsforpligtelser

Virksomheden har valgt IAS 39 som fortolkningsbidrag til indregning og måling af gældsforpligtelser.

Finansielle gældsforpligtelser indregnes ved låne optagelsen til det modtagne provenu med fradrag af afholdte transaktionsomkostninger. I efterfølgende perioder måles lånene til amortiseret kostpris, således at forskellen mellem provenuet og den nominelle værdi (kurstab) indregnes i resultatopgørelsen over låneperioden.

Øvrige gældsforpligtelser måles til amortiseret kostpris.

Under anden gæld indregnes herudover dagsværdi for afledte finansielle instrumenter med negativ dagsværdi.

Gældsforpligtelser opstået som følge af, at selskabet medfinansierer Frederiksberg Kommunes klimatilpasningsprojekter indregnes og måles til amortiseret kostpris svarende til nominel værdi. Betalingsforpligtelsen nedbringes i takt med afdrag på gældsforpligtelsen.

### Takstmæssig over- eller underdækning

Den reguleringsmæssige over- eller underdækning henholdsvis tilbagebetales til forbrugerne henholdsvis opkræves over for forbrugerne i de fremtidige takster. Denne over- eller underdækning indregnes i balancen under gældsforpligtelser eller tilgodehavender og beløbet indregnes til nutidsværdien af de fremtidige betalinger.

### Periodeafgrænsningsposter

Periodeafgrænsningsposter opført som forpligtelser udgøres af modtagne betalinger vedrørende indtægter i de efterfølgende år. Investeringsbidrag opføres under posten og indtægtsføres i takt med, at anlægsudgifterne herved afskrives.



### Dagsværdi

Dagsværdiansættelsen tager udgangspunkt i det primære marked. Hvis et primært marked ikke eksisterer, tages udgangspunkt i det mest fordelagtige marked, som er det marked, der maksimerer prisen på aktivet eller forpligtelsen.

Alle aktiver og forpligtelser, som måles til dagsværdi, eller hvor dagsværdien oplyses, er kategoriseret efter dagsværdihierarkiet, som er beskrevet nedenfor:

Niveau 1: Værdi opgjort ud fra dagsværdien på tilsvarende aktiver/forpligtelser på et velfungerende marked.

Niveau 2: Værdi opgjort ud fra anerkendte værdiansættelsesmetoder på baggrund af observerbare markedsinformationer.

Niveau 3: Værdi opgjort ud fra anerkendte værdiansættelsesmetoder, og rimelige skøn foretages på baggrund af ikke-observerbare markedsinformationer.

Hvis det ikke er muligt at opgøre en pålidelig dagsværdi efter ovenstående niveauer, måles aktivet eller forpligtelsen til kostprisen.

### PENGESTRØMSOPGØRELSE

Pengestrømsopgørelsen viser koncernens pengestrømme for året opdelt på drifts-, investerings- og finansieringsaktivitet, årets forskydning i likvider samt koncernens likvider ved årets begyndelse og slutning.

Det er undladt at udarbejde særskilt pengestrømsopgørelse for moderselskabet, idet moderselskabets pengestrømme er indeholdt i pengestrømsopgørelsen for koncernen.

Likviditetsvirkningen af køb og salg af virksomheder vises separat under pengestrømme fra investeringsaktivitet. I pengestrømsopgørelsen indregnes pengestrømme af købte virksomheder fra købstidspunktet, og pengestrømme vedrørende solgte virksomheder indregnes frem til salgstidspunktet.

### Pengestrøm fra driftsaktivitet

Pengestrømme fra driftsaktiviteten opgøres som koncernresultatet reguleret for ikke-konstante resultatposter som af- og nedskrivninger, hensættelser samt ændring i driftskapitalen, renteindbetalinger og -udbetalinger og betalt selskabsskat. Driftskapitalen omfatter omsætningsaktiver minus kortfristede gældsforpligtelser eksklusiv de poster, der indgår i likvider.

### Pengestrøm fra investeringsaktivitet

Pengestrømme fra investeringsaktiviteten omfatter pengestrømme fra køb og salg af immaterielle, materielle og finansielle anlægsaktiver.

### Pengestrøm fra finansieringsaktivitet

Pengestrømme fra finansieringsaktiviteten omfatter pengestrømme fra optagelse og tilbagebetaling af langfristede gældsforpligtelser samt udbyttebetaling til selskabsdeltagere.

### Likvider

Likvide midler består af regnskabsposterne "Likvide beholdninger" og driftskreditter der opfylder kravene til at indgå i likviderne.

Pengestrømsopgørelsen kan ikke udledes alene af det offentliggjorte regnskabsmateriale.

### SEGMENTOPLYSNINGER

Omsætningen oplyses alene på forretningssegmenter. Forretningssegmenterne udføres alene på Frederiksberg. På baggrund heraf er det ikke relevant at anføre oplysninger om geografiske markeder i selskabets årsregnskab.

Segmentoplysningerne følger selskabets regnskabspraksis, risici og interne økonomistyring.

### NØGLETAL

De i hoved- og nøgletalsoversigten anførte nøgletal er beregnet således:



### BEREGNINGSMETODE FOR HOVED- OG NØGLETAL

De i hoved- og nøgletalsoversigten anførte nøgletal er beregnet således:

Overskudsgrad	=	$\frac{\text{Resultat før finansielle poster} \times 100}{\text{Nettoomsætning}}$
Afkastningsgrad	=	$\frac{\text{Resultat før finansielle poster} \times 100}{\text{Samlede aktiver}}$
Soliditetsgrad	=	$\frac{\text{Egenkapital ultimo} \times 100}{\text{Samlede aktiver}}$
Egenkapitalforrentning	=	$\frac{\text{Årets resultat} \times 100}{\text{Gennemsnitlig egenkapital}}$
Effektiv skatteprocent	=	$\frac{\text{Skat af årets resultat}}{\text{Resultat før skat}}$
Finansiell gearing	=	$\frac{\text{Netto rentebærende gæld}}{\text{Egenkapital}}$



# Årsregnskab - moderselskab

Resultatopgørelse  
1. januar - 31. december

	Note	2024 DKK 1.000	2023 DKK 1.000
Administrationsomkostninger		-437	-423
<b>Resultat af ordinær primær drift</b>		<b>-437</b>	<b>-423</b>
Andre driftsindtægter		6	8
<b>Resultat før finansielle poster</b>		<b>-431</b>	<b>-415</b>
Udbytte af kapitalandele		7.000	8.000
Finansielle indtægter	1	1.736	1.790
Finansielle omkostninger	2	-2.190	-2.263
<b>Resultat før skat</b>		<b>6.115</b>	<b>7.112</b>
Skat af årets resultat	3	195	195
<b>Årets resultat</b>		<b>6.310</b>	<b>7.307</b>



# Årsregnskab - moderselskab

Balance

1. januar - 31. december

Aktiver	Note	2024 DKK 1.000	2023 DKK 1.000
Kapitalandele i dattervirksomheder	4	1.332.936	1.332.936
<b>Finansielle anlægsaktiver</b>		<b>1.332.936</b>	<b>1.332.936</b>
<b>Anlægsaktiver i alt</b>		<b>1.332.936</b>	<b>1.332.936</b>
Tilgodehavender hos tilknyttede virksomheder		242	857
Tilgodehavende sambeskatningsbidrag		420	761
Andre tilgodehavender		220	521
<b>Tilgodehavender</b>		<b>882</b>	<b>2.139</b>
Værdipapirer	5	26.028	26.411
<b>Værdipapirer</b>		<b>26.028</b>	<b>26.411</b>
<b>Likvide beholdninger</b>		<b>25.153</b>	<b>24.452</b>
<b>Omsætningsaktiver i alt</b>		<b>52.063</b>	<b>53.002</b>
<b>Aktiver i alt</b>		<b>1.384.999</b>	<b>1.385.938</b>



# Årsregnskab - moderselskab

Balance

1. januar - 31. december

Passiver	Note	2024 DKK 1.000	2023 DKK 1.000
Selskabskapital	6	357.293	357.293
Reserve for sikringstransaktioner		-658	141
Overført resultat		960.387	954.077
<b>Egenkapital</b>		<b>1.317.022</b>	<b>1.311.511</b>
Kreditinstitutter		59.400	66.600
<b>Langfristede gældsforpligtelser</b>	7	<b>59.400</b>	<b>66.600</b>
Kortfristet del af langfristede gældsforpligtelser	7	7.200	7.200
Gæld til tilknyttede virksomheder		66	51
Anden gæld		1.311	576
<b>Kortfristede gældsforpligtelser</b>		<b>8.577</b>	<b>7.827</b>
<b>Gældsforpligtelser i alt</b>		<b>67.977</b>	<b>74.427</b>
<b>Passiver i alt</b>		<b>1.384.999</b>	<b>1.385.938</b>

Medarbejderforhold	8
Kontraktlige forpligtelser og eventualposter m.v.	9
Pantsætninger og sikkerhedsstillelser	10
Afledte finansielle instrumenter	11
Nærtstående parter	12
Resultatdisponering	13
Anvendt regnskabspraksis	14



# Årsregnskab - moderselskab

## Egenkapitalopgørelse 1. januar - 31. december

	Selskabskapital DKK 1.000	Reserve for sikringstransaktioner DKK 1.000	Overført resultat DKK 1.000	I alt DKK 1.000
Egenkapital 1. januar 2023	<b>357.293</b>	<b>2.149</b>	<b>946.770</b>	<b>1.306.202</b>
Regulering af sikringsinstrumenter til dagsværdi	0	-2.574	0	-2.574
Skat af egenkapitalbevægelser	0	566	0	566
Årets resultat	0	0	7.307	7.307
<b>Egenkapital 1. januar 2024</b>	<b>357.293</b>	<b>141</b>	<b>954.077</b>	<b>1.311.511</b>
Regulering af sikringsinstrumenter til dagsværdi	0	-1.025	0	-1.025
Skat af egenkapitalbevægelser	0	226	0	226
Årets resultat	0	0	6.310	6.310
<b>Egenkapital 31. december 2024</b>	<b>357.293</b>	<b>-658</b>	<b>960.387</b>	<b>1.317.022</b>

# Årsregnskab - moderselskab

## Noter

1

### Finansielle indtægter

	2024 DKK 1.000	2023 DKK 1.000
Renteindtægter fra tilknyttede virksomheder	4	430
Andre finansielle indtægter	1.457	794
Urealiserede kursgevinster	192	452
Realiserede kursgevinster	83	114
	<b>1.736</b>	<b>1.790</b>

2

### Finansielle omkostninger

Andre finansielle omkostninger	2.190	2.263
	<b>2.190</b>	<b>2.263</b>

3

### Skat af årets resultat

Årets aktuelle skat	-195	-195
<b>Årets skat i alt</b>	<b>-195</b>	<b>-195</b>

Specificeres således:

Skat af årets resultat	-195	-195
Skat af egenkapitaltransaktioner	-226	-566
	<b>-421</b>	<b>-761</b>





# 4

## Kapitalandele i dattervirksomheder

	2024 DKK 1.000	2023 DKK 1.000
Kostpris 1. januar 2024	1.477.780	1.477.780
<b>Kostpris 31. december 2024</b>	<b>1.477.780</b>	<b>1.477.780</b>
Værdireguleringer 1. januar 2024	-144.844	-144.844
<b>Værdireguleringer 31. december 2024</b>	<b>-144.844</b>	<b>-144.844</b>
<b>Regnskabsmæssig værdi 31. december 2024</b>	<b>1.332.936</b>	<b>1.332.936</b>

### Kapitalandele i tilknyttede virksomheder specificerer sig således:

Navn	Hjemsted	Ejerandel	Egenkapital	Årets resultat
Frederiksberg Forsynings Serviceselskab A/S	Frederiksberg	100%	42.894	2.999
Frederiksberg Fjernvarme A/S	Frederiksberg	100%	169.813	0
Frederiksberg Spildevand A/S	Frederiksberg	100%	931.868	-8.613
Frederiksberg Vand A/S	Frederiksberg	100%	156.915	-4.328
Frederiksberg Bygas A/S	Frederiksberg	100%	1.836	0
Frederiksberg Fjernkøling A/S	Frederiksberg	100%	56.673	9.244
Frederiksberg Vedvarende Energi A/S	Frederiksberg	100%	126.370	7.930
Frederiksberg Forsynings Ejendomsselskab A/S	Frederiksberg	100%	133.385	9.232
			<b>1.619.754</b>	<b>16.464</b>



## 5

### Værdipapirer

Værdipapirer i form af obligationer optages til dagsværdi på baggrund af børskurs pr. balancedato (dagsværdi niveau 1), og regulering foretages over resultatopgørelsen.

#### Dagsværdioplysninger:

	Obligationer DKK 1.000
Dagsværdi 31. december	26.028
Årets urealiserede ændringer i dagsværdien, indregnet i resultatopgørelsen	192
Dagsværdiniveau	1

## 6

### Aktiekapital

Aktiekapitalen er fordelt således:

	2024 DKK 1.000	2023 DKK 1.000
A anparter, 357.293 stk. a nom. 1.000,00 kr.	357.293	357.293
	<b>357.293</b>	<b>357.293</b>

## 7

### Langfristede gældsforpligtigelser

Afdrag, der forfalder inden for 1 år, er opført under kortfristede gældsforpligtigelser.

	Gæld 1. januar 2024 DKK 1.000	Gæld 31. december 2024 DKK 1.000	Afdrag næste år DKK 1.000	Langfristet gæld 31. december 2024 DKK 1.000	Restgæld efter 5 år DKK 1.000
Kreditinstitutter	73.800	66.600	7.200	59.400	30.600
	<b>73.800</b>	<b>66.600</b>	<b>7.200</b>	<b>59.400</b>	<b>30.600</b>



## 8

**Medarbejderforhold**2024  
DKK 1.0002023  
DKK 1.000*Vederlag til direktion og bestyrelse*

Direktion	24	23
Bestyrelse	90	88
	<b>114</b>	<b>111</b>

Frederiksberg Forsyning A/S har ingen ansatte. Alt personale stilles til rådighed af Frederiksberg Forsynings Serviceselskab A/S i henhold til den indgåede serviceaftale.

## 9

**Kontraktlige forpligtelser og eventualposter m.v.**

Selskabet har stillet kaution for datterselskabet Frederiksberg Vedvarende Energi A/S' realkreditlån med en hovedstol på 112.084 t. kr. Restgælden udgør 67.861 t. kr. pr. 31. december 2024. Desuden er der stillet selvskyldnerkaution for Frederiksberg Vedvarende Energi A/S' mellemværende med bankforbindelse.

Selskabet har stillet kaution til sikkerhed for kreditfaciliteter stillet til rådighed af selskabets bankforbindelse i Frederiksberg Fjernvarme A/S, Frederiksberg Forsynings Serviceselskab A/S, Frederiksberg Vand A/S og Frederiksberg Spildevand A/S.

Obligationer deponeret som sikkerhedsstillelse har en kursværdi på 26.028 t.kr. pr. 31. december 2024. Datterselskaberne har pr. 31. december trukket 51.348 t.kr. på kreditfaciliteten.

Selskabet er som administrationsselskab sambeskattet med øvrige danske selskaber i Frederiksberg Forsyning koncernen, og hæfter ubegrænset og solidarisk med øvrige sambeskattede selskaber inden for sambeskatningskredsen. Skyldige selskabsskatter inden for sambeskatningskredsen udgør 0 kr. pr. 31. december 2024.

Eventuelle senere korrektioner af den skattepligtige sambeskatningsindkomst vil kunne medføre, at selskabets hæftelse udgør et større beløb. Koncernen som helhed hæfter ikke over for andre.

I forbindelse med nedlukning af Frederiksberg Bygas A/S i 2030 vil moderselskabet hæfte for de eventuelle forpligtelser som Frederiksberg Bygas A/S ikke får indfriet inden nedlukningen, herunder forpligtelsen for tjenestemandspensionerne.

*Kontraktlige forpligtelser*

Mellem selskabet og Frederiksberg Forsynings Serviceselskab A/S er der indgået en serviceaftale, efter hvilken Frederiksberg Forsynings Serviceselskab A/S mod honorar stiller ressourcer til rådighed for realisering af selskabets drift, herunder personale.

# 10

## Pantsætninger og sikkerhedsstillelser

Selskabets obligationsbeholdning er stillet til sikkerhed for kreditfaciliteter stillet til rådighed af selskabets bankforbindelse i Frederiksberg Fjernvarme A/S, Frederiksberg Forsynings Serviceselskab A/S, Frederiksberg Vand A/S og Frederiksberg Spildevand A/S.

Obligationer deponeret som sikkerhedsstillelse har en kursværdi på 26.028 t. kr. pr. 31. december 2024. Datterselskaberne har pr. 31. december trukket 51.348 t. kr. på kreditfaciliteten.

Selskabet har derudover ingen sikkerhedsstillelser pr. 31. december 2024

# 11

## Afledte finansielle instrumenter

Selskabet anvender som sikring af fremtidige pengestrømme renteswaps som sikringsinstrument. Dette betyder, at variable rentebetalinger omlægges til faste rentebetalinger på 2,54%.

Renteswaps er kategoriseret i niveau 2 i dagsværdihierarkiet, og der indgår ikke væsentlige ikke- observerbare input i værdiansættelsen.

### Indregnede transaktioner

Løbetiden på de indgåede renteswaps følger primært de langfristede pengestrømme, som de sikrer.

### 2024

Sikringsinstrument	Udløbsår	Hovedstol på indgåede renteswaps DKK 1.000	Markedsværdi DKK 1.000	Akkumuleret værdiregulering indregnet i egenkapital efter skat DKK 1.000	Årets værdiregulering indregnet i egenkapital DKK 1.000
Renteswap	2034	124.200	-844	-658	-1.025
		<b>124.200</b>	<b>-844</b>	<b>-658</b>	<b>-1.025</b>

### 2023

Sikringsinstrument	Udløbsår	Hovedstol på indgåede renteswaps DKK 1.000	Markedsværdi DKK 1.000	Akkumuleret værdiregulering indregnet i egenkapital efter skat DKK 1.000	Årets værdiregulering indregnet i egenkapital DKK 1.000
Renteswap	2034	124.200	181	141	-2.574
		<b>124.200</b>	<b>181</b>	<b>141</b>	<b>-2.574</b>



# 12

## Nærtstående parter

### Bestemmende indflydelse

Selskabets nærtstående parter med bestemmende indflydelse omfatter Frederiksberg Kommune, Smallegade 1, 2000 Frederiksberg som er koncernens ultimative ejer og ejer Frederiksberg Forsyning A/S 100%.

### Betydelig indflydelse

Nærtstående parter med betydelig indflydelse omfatter virksomhedens bestyrelsesmedlemmer (se ledelsespåtegning).

Desuden omfatter moderselskabets nærtstående parter dattervirksomheder, hvor Frederiksberg Forsyning A/S har bestemmende eller betydelig indflydelse. En oversigt over koncernens dattervirksomheder findes i note 4.

### Bestemmende indflydelse

Virksomheden oplyser kun om transaktioner med nærtstående parter, der ikke er gennemført på normale markedsvilkår, jf. Årsregnskabsloven § 98 c, stk. 7.

Alle transaktioner med nærtstående parter er foretaget på markedsmæssige vilkår.

### Ejerforhold

Følgende kapitalejer er noteret i selskabets ejerbog som ejende minimum 5% af stemmerne eller minimum 5% af virksomhedskapitalen:

Frederiksberg Kommune, Smallegade 1, 2000 Frederiksberg (ejer 100%).

# 13

## Resultatdisponering

	2024 DKK 1.000	2023 DKK 1.000
Overført resultat	6.310	7.307
	<b>6.310</b>	<b>7.307</b>

# 14

## Anvendt regnskabspraksis

Den anvendte regnskabspraksis for Frederiksberg Forsyning A/S moderselskab for 2024 er identisk med den anvendte regnskabspraksis for koncernregnskabet.







- en virksomhed i Frederiksberg Kommune



[www.frb-forsyning.dk](http://www.frb-forsyning.dk)