



Å R E T 2 0 0 9



Frederiksberg Forsyning A/S
Stæhr Johansens Vej 38
2000 Frederiksberg

3818 5000
ff@frb-forsyning.dk
www.frb-forsyning.dk

CVR-nr. 28500769

mads@frb-forsyning.dk



INDHOLD

Hoved- og nøgletal	2
Ledelsens beretning	
Nye rammer – samme udfordringer	4
Sådan er vi – og det vil vi	6
Ansvarlighed - forsyningsikkerhed	8
Ansvarlighed - miljø	10
Ansvarlighed – det lokale engagement	14
Lydhørhed – innovation for kunderne	16
Måltrettethed – trimning af processer	17
Måltrettethed – mennesker og trivsel	18
Udfordringer i 2010	22
Regnskabet	
Regnskabspraksis - Regnskabsgrundlag	24
Regnskabspraksis - Resultatopgørelse	25
Regnskabspraksis - Balance	26
Regnskabspraksis - Pengestrømsopgørelse	27
Resultatopgørelse	28
Balance	30
Egenkapitalopgørelse	32
Pengestrømsopgørelse	33
Noter til regnskabet	34
Billedtekster	40

Nærværende præsentation indeholder regnskabsoplysninger, som indgår i selskabets årsrapport for 2009. Der er tale om en forkortet udgave af årsrapporten, jf. årsregnskabslovens § 149, stk. 2. Revisionspåtegningen, som er uden forbehold eller supplerende oplysninger, fremgår ikke af den forkortede udgave af årsrapporten. Den fuldstændige årsrapport kan rekvireres hos Erhvervs- og Selskabsstyrelsen, Kampmannsgade 1, 1780 København V eller hos Frederiksberg Forsyning A/S.

Hoved- og nøgletalsoversigt

Set over en 5-årig periode kan selskabets udvikling beskrives ved følgende hoved- og nøgletal:

	2009	2008	2007	2006	2005
	DKK	DKK	DKK	DKK	DKK
	1.000	1.000	1.000	1.000	1.000
Hovedtal					
Resultat					
Nettoomsætning	196.113	223.079	280.696	235.041	271.476
Resultat for finansielle poster	-50	15.688	21.205	10.448	16.607
Resultat af finansielle poster	177	3.026	3.044	1.637	773
Årets resultat	85	13.969	18.156	8.650	12.466
Balance					
Balancesum	53.586	40.740	91.997	77.531	64.402
Egenkapital	4.524	4.439	38.470	25.314	16.664
Pengestrømme					
Pengestrømme fra:					
- driftsaktivitet	17.731	4.862	18.551	38.402	12.794
- investeringsaktivitet	-748	-2.398	-1.421	-1.383	-186
heraf investering i materielle anlægsaktiver	-804	-2.398	-1.421	-1.383	-186
Årets forskydning i likvider	16.983	-45.536	12.130	37.019	12.608
Nøgletal					
Overskudsgrad	0,0%	7,0%	7,6%	4,4%	6,1%
Afkastningsgrad	-0,1%	38,5%	23,0%	13,5%	25,8%
Soliditetsgrad	8,4%	10,9%	41,8%	32,7%	25,9%
Forrentning af egenkapital	0,4%	93,9%	56,9%	41,2%	119,5%

Der henvises til definitioner i afsnittet om regnskabspraksis.



For Frederiksberg Forsyning A/S blev 2009 endnu et år præget af store omvæltninger. Og endnu et år, hvor udfordringerne blev tacklet med meget tilfredsstillende resultat – såvel organisatorisk som økonomisk.

Tilbage i 2005 blev Frederiksberg Forsyning A/S solgt til DONG Energy som led i kommunens salg af sin elforsyning, og samtidig blev der indgået en 4-årig aftale om, at Frederiksberg Forsyning skulle varetage driften af alle kommunens forsyningsvirksomheder.

Umiddelbart efter årsskiftet 2008/2009 kunne det meddeles, at Frederiksberg Forsyning var købt tilbage fra DONG Energy af Frederiksberg Kommune med virkning fra 1. januar 2009, og det formelle salg fandt sted i løbet af foråret.

Med tilbagekøbet, der er sket til kommunens holdingselskab Frederiksberg Energi A/S, følger desuden tilbageførsel af driftsopgaverne for de frederiksbergiske forsyningsvirksomheder.

Frederiksberg Forsynings hovedaktivitet er drift af gas-, vand-, varme- og kloakforsyning, så ejerskiftet har styringsmæssig betydet en kortere afstand til disse virksomheder. Hermed er vores evne til at tilpasse os til nye opgaver, metoder og vilkår i det hele taget blevet øget.

Den største udfordring i 2009 har været at overvinde det syngitab, der opstod i 2008, da selskabet mistede opgaven med drift af elforsyningen på Frederiksberg. Det er derfor med glæde, at jeg kan konstatere, at et budgetteret underskud i 2009 på 6 mio. kr. efter skat endte med et lille overskud på 0,1 mio. kr. efter skat. Dette me-

get tilfredsstillende resultat er opnået gennem omkostningsreduktioner, som det er lykkedes at gennemføre uden negativ påvirkning af virksomhedens produktivitet, kompetencer, medarbejdere og værdier.

En markant nyskabelse i rammerne for Frederiksberg Forsynings virke var også, at vandsektorloven i 2009 - efter flere års forarbejder - endelig blev vedtaget. Loven har bl.a. betydet et farvel til en del af det driftssamarbejde, der gennem mange år har været med Frederiksberg Kommunes tekniske organisation, og vi har i stedet fundet nye, eksterne samarbejdspartnere. Også 2010 vil blive stærkt præget af udfordringerne med at tilpasse virksomhedens drift efter den nye lov.

Endelig fylder miljøvinklen med energi- og CO₂-besparelser mere og mere for vores opgaveløsning. Afledt af Frederiksberg Kommunes miljøhandlingsplan har vi eksempelvis i 2009 indgået en aftale om at tjekke samtlige fjernvarmeanlæg på Frederiksberg, og ved årets afslutning blev der indgået aftale om, at vi skal medvirke til at realisere energibesparelser på over 11 GWh årligt.

Udfordringerne i 2010 er uforandrede trods de ændrede rammebetingelser: Vi skal sikre høj forsyningsikkerhed med miljørigtige løsninger, vi skal lytte til kundernes behov, og vi skal bidrage til at fastholde og udvikle Frederiksberg som en attraktiv kommune. Vores bestræbelser på at opfylde disse ambitioner fremgår af de følgende sider... god læselyst.

Vagn Bech
Adm. direktør



BESTYRELSEN:

KURT E. CHRISTOFFERSEN

Formand

VAGN BECH

Adm. direktør

HENNING DAUGAARD

Bestyrelsesmedlem

JOHN MALLING

Bestyrelsesmedlem

Frederiksberg Forsynings virke bygger på et værdisæt, som har grund i en 150-årig historie, og som ikke mindst har været under udvikling gennem de seneste syv år, siden virksomheden blev samlet på Stæhr Johansens Vej.

Kommunal og privat

Værdisættet er i dag præget dels af det kommunale tilhørsforhold og ejerskab, dels af virksomhedens status som aktieselskab. Desuden har virksomhedens tidligere tilknytning til DONG Energy, som vi var ejet af i årene 2005 – 2008, sat sig spor i Frederiksberg Forsynings karakter.

Denne dobbelthed ses også af, at virksomheden i dag er 100 % ejet af Frederiksberg Kommunes forsyningskoncern og samtidig er medlem af arbejdsgiverorganisationen Dansk Industri.

Vores mission – forsyningen

Frederiksberg Forsynings hovedopgave er at løse Frederiksberg Kommunes forsyningsopgaver inden for fjernvarme, vand, kloak og gas. Desuden varetager vi drift og administration af kommunens holdingselskab Frederiksberg Energi, af Frederiksberg Eltransmission samt af Frederiksberg Forsynings Ejendomsselskab.

Vores vision – for et godt Frederiksberg

Det er Frederiksberg Forsynings vision at levere gas, fjernvarme og vand samt bortlede spildevand med en høj forsyningsikkerhed, miljørigtige løsninger, et højt serviceniveau og til konkurrencedygtige priser og dermed bidrage til, at Frederiksberg Kommunes borgere, erhvervsvirksomheder og offentlige institutioner oplever Frederiksberg som en attraktiv kommune.

Frederiksberg Forsyning vil udnytte sit dybe lokalkendskab til at tilbyde en hurtig og effektiv servicering, der gør det nemt at være forsyningskunde, og vi vil være kendt som en af de bedst drevne forsyningsvirksomheder - som et unikt kompetencecenter inden for vores forretningsområder.

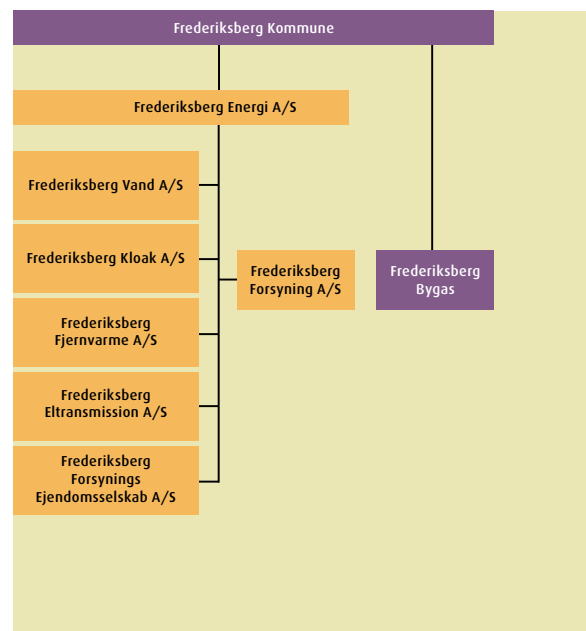
Dette vil vi realisere gennem maksimal synergi på tværs af forsyningsarterne, ved at benytte strategiske samar-

bejdspartnere, hvor og når det er hensigtsmæssigt, og sidst, men ikke mindst, ved at være en god arbejdsplads med en åben og resultatorienteret ledelsestil, som kan tiltrække, kompetenceudvikle og fastholde kvalificerede medarbejdere.

Samtidig vil vi sikre vores ejere, at de investerede værdier bevares og udbygges. Det vil vi gøre ved valg af de rigtige løsninger, ansvarlighed i driften og udvikling af tilbud og service.

Frederiksberg Forsyning opfatter lydhørhed over for kunder og over for samfundet generelt som altafgørende for, at vi kan udfylde vores mission optimalt og realisere vores visioner. Det er netselskabernes, borgernes og erhvervslivets behov og ønsker, der guider os.

Sat på en kort formel er Frederiksberg Forsynings kerneværdier: **Ansvarlig – Lydhør – Målrettet**



VISION

VISIONER VÆRDIER



Frederiksberg Forsyning har som en hovedprioritet at sikre en høj forsyningsikkerhed, og det arbejdes der hver dag på over en bred kam: På kontorerne, hvor der analyseres, planlægges, tegnes og beskrives, i vejene, hvor der graves, lægges rør og svejdes, på de tekniske anlæg, der overvåges og reguleres, over for kunderne, der vejledes og rådgives, i beredskabet, der rykker ud, når forsyningen svigter.

Renovering og vedligehold af ledningsnettene

I 2009 er der på vandledningsnettet udført særligt store renoveringsprojekter i henholdsvis Sdr. Fasanvej og Godthåbsvej, hvor gamle ledninger er udskiftet. Ud over at sikre en mere stabil vandforsyning som følge af færre brud er også de afledte trafikgener ved sådanne brud nedbragt.

Fjernvarmen har renoveret betonkanaler i Frederiksberg Allé og på Skt. Thomas Plads, hvor gamle fjernvarmerør er udskiftet og erstattet med nye, højsolerede præror, og også gasledningsnettet er blevet renoveret.

På Frederiksberg Allé har kloaknettet haft særlig bevågenhed i 2009 – en lang række aktiviteter har fundet sted. Frederiksberg har i forvejen et velholdt hovedkloaknet, men det kræver løbende aktivitet at holde niveauet, og i 2009 har der været fokus på hovedkloakken i selve Frederiksberg Allé og på stikledninger såvel her som en række andre steder på Frederiksberg, bl.a. i forbindelse med anlæggelse af cykelstier.

Rensning af eksisterende kloakledninger er en vigtig aktivitet i arbejdet med at sikre bortledningen af spildevand. Rensningen, der foretages på baggrund af tv-inspektion, har i det forgangne år været særlig vanskelig i Falkoner Allé på grund af hårde aflejringer af betonlignende materiale kombineret med svære, trafikale forhold.

For at sikre pålidelig måling af forbruget hos kunderne foretages der regelmæssig udskiftning af målere, og registrering af varmeforbruget er i årets løb overgået til automatisk fjernmåling, se afsnittet om service nedenfor.

Udbygning på Flintholm

Den igangværende etablering af bydelen Flintholm har betydet løbende inddragelse af Frederiksberg Forsyning. Inddragelsen har ikke kun omfattet nyanlæg, men også renoveringer i Flintholm Allé i forbindelse med kommunens vejrenovering.

I 2008 var der fokus på at bygge en ny hovedkloak, og i 2009 har det været en særlig opgave at flytte en større gastykledning under hensyntagen til det igangværende nybyggeri og til afstandskravene for den eksisterende metro.

Et trygt beredskab

Trods det forebyggende arbejde på ledningsnettet og de sikrede installationer og anlæg er risikoen for beredskabskrævende situationer til stede. Derfor har Frederiksberg Forsyning en beredskabsplan, som løbende afprøves og ajourføres.

I 2009 blev der således afholdt beredskabsøvelser omkring vandforurening og om olieudslip fra varmeværket. Vandforureningsøvelsen tog udgangspunkt i en konstateret forurening hos en privatkunde og involverede bl.a. embedslægen, et vandanalyseambulatorium og Københavns Energi. Olieudslipsøvelsen foregik på egen grund og gav bl.a. anledning til at efterprøve evnen til at stoppe en olieforurening, inden den breder sig.

Øvelserne bragte få, mindre forbedringsmuligheder for dagen, men viste også, at beredskabet fungerer. Frederiksberg Forsyning har i øvrigt et stående samarbejde med brandvæsenet på Frederiksberg og brandchefen, der er kommunens beredskabschef.

Herudover er den interne sikkerhed blevet styrket ved, at der i efteråret er etableret skærpede adgangsforhold mellem de forskellige lokaliteter i virksomheden.



Det er Frederiksberg Forsynings ambition og en rettesnor i det daglige at basere de kerneprodukter, vi sælger for netselskaberne, på miljørigtige løsninger og generelt stimulere kundernes forbrug i en miljørigtig retning via energirådgivning m.v.

I 2009 traf netselskabet Frederiksberg Fjernvarme tre miljømæssigt væsentlige beslutninger, som yderligere forstærkede miljøindsatsen på Frederiksberg, og som fik og får stor indvirkning på anvendelsen af Frederiksberg Forsynings ressourcer:

- Alle fjernvarmekunder tilbydes et gratis eftersyn af deres fjernvarmeanlæg
- Ejendomme, der endnu ikke har fået indlagt fjernvarme, tilbydes gratis tilslutning
- Tiltrædelse af aftale mellem Energistyrelsen og Dansk Fjernvarme om en øget energispareindsats.

Projekt Gratis Eftersyn

I foråret 2009 indgik Frederiksberg Forsyning en aftale med Frederiksberg Fjernvarme A/S om at foretage et eftersyn af anlæggene hos alle Frederiksbergs 3.700 fjernvarmekunder. Det skete med intentionen om at nedbringe den samlede miljøbelastning ved at effektivisere de relativt mange, gamle fjernvarmeanlæg på Frederiksberg.

Eftersynene, der gennemføres over en fireårig periode, blev påbegyndt i juni måned, og 80 % af de kunder, der fik tilbuddet i "første bølge", tog imod det. Det var forventet, at der ville være basis for en række effek-

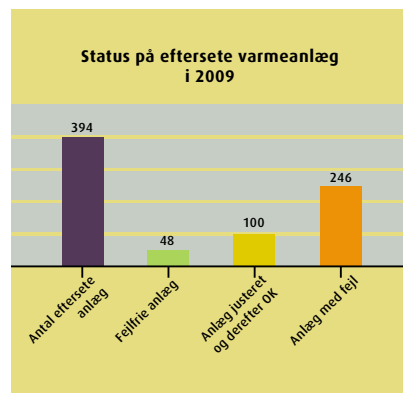
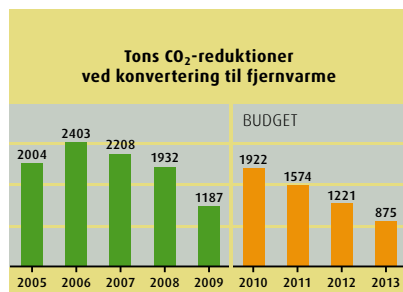
tiviseringer af de undersøgte anlæg, men resultatet af serviceeftersynene var alligevel overraskende, da det viste sig, at kun omkring 12 % af fjernvarmeanlæggene var fejlfri.

Med justeringer af anlæggene og udskiftning af defekte enkeltdele kan CO₂-udledningen begrænses. Samtidig kan nogle kunder undgå unødige ekstraregninger for manglende afkøling, mens andre kan opnå en højere komfort, fordi deres radiatorer ganske enkelt får varmt vand i rørene. Det vellykkede og populære projekt fortsætter de kommende år og ventes afsluttet sommeren 2013.

Projekt Gratis Tilslutning

Det andet store projekt blev meldt ud i efteråret 2009 og er siden blevet forlænget til udgangen af 2010. Knap 98 % af varmemeforbruget på Frederiksberg er i dag dækket af fjernvarme, og for at få så mange som muligt af de sidste 320 potentielle fjernvarmekunder ind i folden og dermed nedbringe CO₂-udledningen i kommunen, blev det besluttet at tilbyde disse gratis tilslutning til fjernvarmenettet. Tilbuddet forudsætter blot, at der indgås en aftale inden udgangen af 2010, og at selve tilslutningen sker inden udgangen af 2012.

Det er en stor fordel både for nye og gamle kunder, at de sidste ejendomme kommer med. Ud over at tjene miljøet vil en aftale spare en ny kunde for 7 - 20.000 kr. i tilslutningsafgift samt 30 - 35 % af varmeregningen fremover. Udgiften til kundens anlæg vil hermed kunne tjenes ind på 4 - 8 år. For de nuværende kunder vil det øgede bidrag fra nye kunder til de fælles omkostninger



også inden for kort tid opveje det mistede tilslutningsbidrag.

Ved årets udgang havde 78 ejendomme takket ja til tilbuddet om gratis tilslutning. De 78 ny fjernvarmekunder fordeler sig på 43 villaer, 26 etageejendomme og 9 erhvervsjendomme. I 2009 er ejendomme med et samlet areal på 43.000 m² blevet tilsluttet fjernvarmenettet. Det har givet en reduktion af CO₂-emissionen på 1.187 tons årligt eller 35 % af kommunens samlede reduktionsmål for byen. Ordningen er blevet forlænget med et år til udgangen af 2010.

Projekt Øget Energispareindsats

Den 21. februar 2008 indgik Folketingets partier et energiforlig, hvoraf det blandt andet fremgår, at energiselskaberne spareindsats skal øges fra januar 2010 og frem til 2020.

I forhold til den eksisterende spareindsats er der tale om næsten en fordobling. Af forligsteksten fremgår det, at de nærmere rammer for indsatsen skal drøftes mellem energiselskaberne og Energistyrelsen. Der blev med dette udgangspunkt i 2009 indgået en aftale mellem Energistyrelsen og Dansk Fjernvarme om energibesparelser fra 2010, som Dansk Fjernvarme tiltrådte under forudsætning af, at mindst 80 % af Dansk Fjernvarmes medlemmer tilslutter sig aftalen, og at mindst 80 % af varmeproduktionen fra Dansk Fjernvarmes medlemmer er omfattet.

Frederiksberg Fjernvarme tilsluttede sig aftalen, ligesom de fleste andre fjernvarmeselskaber har gjort, og afta-

lens forudsætninger om 2 x 80 % er derfor opfyldt. Efter aftalen vil det årlige sparekrav for Frederiksberg Fjernvarme fra 2010 være på 11.570 MWh, hvilket i forhold til tidligere er en stigning på 4.830 MWh eller 72 %. Der er hermed tale om en markant øgning i de krav, der stilles til selskabet de kommende år, en stigning der kun delvist vil kunne blive opfyldt af egne projekter, og som derfor også vil skulle realiseres via samarbejde med andre.

Vi fejede for egen dør

Som en virksomhed, der konstant har energibesparelser på dagsordenen, er det naturligt, at vi fejrer for egen dør. Frederiksberg Forsyning har altid været bevidst om eget energiforbrug og sat en ære i at overholde alle miljøkrav til punkt og prikke, men i 2009 har vi gjort en ekstraordinær indsats, idet vi sammen med CTR, der også har til huse på Stæhr Johansens Vej, besluttede at gå efter at spare 10 % på det samlede energiforbrug på matriklen. ►►





►► Efter et konstruktivt samarbejde mellem alle afdelinger og medarbejdergrupper i de to virksomheder, hvor en masse gode ideer til energibesparelser blev lagt frem, blev der udarbejdet et sparekatalog, som herefter blev underkastet nærmere analyse og konsekvensberegninger.

Resultatet blev, at vi har udskiftet stort set al belysning med energirigtig belysning og dermed sparet 37.000 kWh årligt; vi har udskiftet vores gamle pumper med nye energibesparende og sparet 5.500 kWh; vi har installeret spareskinner på alle kontorarbejdspladser og sparet 11.000 kWh, og vi har sat sparedyser på alle haner og brusere og sparet 70 m³ vand.

Der er blevet skrottet 15 forældede printere og 8 forældede køleskabe/frysere, som ikke bliver erstattet af nye. Det sparer 11.700 kWh. Vi har effektiviseret og udskiftet vores it-park med ny, energibesparende it og sparet 20.000 kWh. Vi er kommet uhensigtsmæssigt varmetab til livs ved isolering og temperatursænkning i fx garageanlæg og sparet 14.800 kWh, og endelig har vi gennemført effektivisering og delvis udskiftning af vores ventilationsanlæg, hvor vi forventer en årlig besparelse på min. 38.000 kWh.

Alt i alt håber vi at have opnået en årlig besparelse på 138.000 kWh og 70 m³ vand.

Løbende energirådgivning

Ud over disse særlige tiltag yder Frederiksberg Forsyning en naturlig, løbende miljøindsats i form af energirådgivning. Det sker bl.a. via individuel kontakt, oplæg på beboermøder, kampagner, tidsskriftsartikler, web-rådgivning, udgivelse af brochurer, udlån af spareudstyr samt udstillinger – bl.a. på de halvårslige velkomstmøder for nye frederiksbergborgere på Frederiksberg Rådhus.

Bedre takling af spildevand

I årets løb har vi bidraget til kommunens arbejde med ny kommuneplan og spildevandsplan. I den sammenhæng har Frederiksberg Forsyning været talsmand for, at der bliver givet mulighed for, at alternativ håndtering af regnvand kan tages i brug, hvor kommunen finder det hensigtsmæssigt.

Dette har vi gjort ud fra et ønske om at mindske belastningen af kloakkerne, renseanlæg og miljøet, der alt andet lige må forventes at blive belastet yderligere i fremtiden på grund af klimændringer.

Sammen med de andre kloakforsyninger i Lynettefællesskabets opland er det igangværende projekt "Intelligent spildevandshåndtering" nået så langt, at der er udarbejdet en sammenhængende edb-model af det samlede afløbssystem, der kan arbejde sammen med en model af renseanlæggene. Målet er optimal udnyttelse af det fælles afløbssystem.

CO₂-neutralt website

Også på et lille, men synligt område, har vi rykket miljømæssigt, idet Frederiksberg Forsyning har tilmeldt sig ordningen CO₂-neutrale hjemmesider. Herved er CO₂-udledningen fra både website og brugerne neutraliseret ved opstilling af vedvarende energi samt køb af CO₂-kvoter. Kvoterne cleareres i Energistyrelsens kvoteregister.

FN's klimakonference

Ikke mindst i Danmark, hvor FN's klimakonference jo blev afviklet i december måned, var 2009 et år med usædvanlig stor fokus på klimaet – således også på Frederiksberg og hos Frederiksberg Forsyning.

Med konceptet Klimaet Kalder gennemførte Frederiksberg Kommune i september og oktober en lang række miljøaktiviteter, og hvor det var naturligt, bidrog Frederiksberg Forsyning. Det var således tilfældet i Brøndsålen, hvor der i september blev afholdt tre inspirationsdage kaldet "Mit hjem – vores klima" med rådgivning om klimahensyn i boligen.

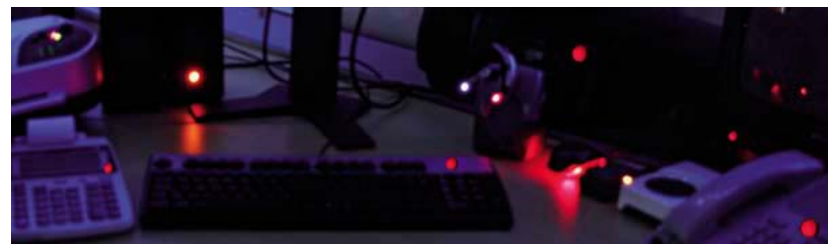
Få dage senere bidrog Frederiksberg Forsyning til "Energidøgnet", Dansk Energis og Dansk Fjernvarmes bidrag til klimatopmødet i København. Målet var at sætte fokus på, hvordan vi begrænser udledningen af CO₂ og anvender energi fornuftigt, og vi inviterede indenfor i varmeværket til information, klimadebat og rundvisning.

Under selve klimakonferencen i december var Frederiksberg Forsyning at finde på stand nr. 67 på udstillingen

Bright Green i Forum sammen med COWI, Grundfos, Danfoss og Logstor, og et arrangement i arrangementet var vores rundvisninger i den store varmeveksler- og pumpestation under det grønne område foran Forum.

Desuden besøgte en række konferencegæster Frederiksberg Forsyning under konferencen, bl.a. udenlandske græsrodsorganisationer og den kinesiske superstar på filmplaceringen Li Bingbing, der er repræsentant for "Genplant skoven"-projektet.

En væsentlig del af Frederiksberg Forsynings miljøindsats i 2009 gennemførtes på skoleområdet. Vores omfattende støtte til skolernes miljøarbejde, bl.a. i form af Grønt Flag-arbejde og afvikling af en "Klog på Klima-konference", er beskrevet nedenfor i afsnittet om det lokale engagement.





17 DET LOKALE ENGAGEMENT

Det er en del af Frederiksberg Forsynings værdigrundlag, at vi skal bidrage til Frederiksberg som en god kommune at bo i. Et eksempel herpå er vores relation til kommunens skoler og skolebørn. Vi har i mange år haft et meget frugtbart samarbejde med de frederiksbergske skoler. Da vi havde elforsyning tog vi ud på skolerne og lærte eleverne om energirigtig madlavning, og efter DONGs køb af el-distributionen har vi fokuseret på at lære fra os om de tilbageværende forsyningsarter, primært vandet og fjernvarmen. Vi har derfor løbende besøg af skoleelever fra de mindste klasser til gymnasiet.

I 2009 gjorde vi så noget særligt.

Grønt Flag

I anledning af den ekstraordinære fokus, der var på miljøet i 2009 i anledning af FN's miljøkonference, besluttede vi sammen med Frederiksberg Kommune at slå et ekstra slag for miljøundervisningen på skolerne. Og hvad var mere oplagt end at benytte Friluftsrådets koncept Grønt Flag - Grønt Skole.

Målet var at få så mange Frederiksberg-skoler som muligt med på ideen. Det lykkedes for otte skoler at afse ressourcer til at gå i gang med projektet, som er ganske omfattende med oprettelse af et miljøråd på skolen, udarbejdelse af miljøhandlingsplan og miljøordensregler, gennemførelse af konkrete besparelser m.v.

I forhold til eleverne var det målet at give dem øget viden om klima, miljø, affald og energi, og Frederiksberg Forsyning støttede lærere og elever med udlån af spæredstyr, rundvisninger på vand- og varmegærk, hjælp til planlægning og koordinering samt med økonomisk støtte.

De otte skoler arbejder i skoleåret 2009/2010 for at få det Grønne Flag, og hvis det lykkes, må det grønne flag hejses på skolen i det kommende skoleår. Flaget signalerer, at skolen har gennemført et miljøundervisningsprojekt af høj kvalitet for hele skolen.

Klog på Klima

For at skyde arbejdet på skolerne godt i gang inviterede

vi i oktober alle frederiksbergske skoler til tre spændende dage i klimaets tegn i Kedelhallen, der for over 100 år siden lagde mure til produktion af Danmarks første fjernvarme.

De tre klimadage i Kedelhallen kaldte vi KLOG PÅ KLIMA, og arrangementet knyttede sig naturligvis også til FN's klimakonference.

1.500 frederiksbergske skoleelever deltog i klimadagene, og 13 skoler var repræsenteret. Programmet var en blanding af debat, musik, foredrag – bl.a. af klimaminister Connie Hedegaard og meteorolog Peter Tannevig fra TV – demonstrationer af dyrepassere fra Zoo og kemikere fra Experimentarium, optrædende skoleelever samt stande bemandet af kommunens naturvejleder, Det Økologiske Inspirationshus, Frederiksberg Forsyning m.fl. Undervejs var der konkurrencer om klima og energi, og skolerne gav efterfølgende udtryk for, at arrangementet havde været en stor succes.

Vandet fejret på Store Vanddag

Frederiksberg Forsynings samfundsansvar giver sig også udtryk i en pligtfølelse over for den lokale identitet. Derfor ligger det virksomheden på sinde at markere og fastholde historien i forbindelse med mærkedage. Vi gjorde det med en dvd om fjernvarmens historie i 2003, og vi gør det i 2010 i forbindelse med gassens 150 år på Frederiksberg.

I 2009 markerede vi 140-årsdagen for det første frederiksbergske vandværk. Året blev markeret med tre initiativer: 1) et historisk powerpoint-show om vandets historie på Frederiksberg, som kan downloades fra vores hjemmeside, 2) etablering af en vandpost på legepladsen i Lindevangsparken for at lette adgangen for ikke mindst ungdommen til vores gode, sunde produkt og 3) afvikling af en "Store Vanddag" sammesteds, et arrangement, der samtidig blev et bidrag til byens store, årlige fest, Frederiksberg Dage.

Store Vanddag i Lindevangsparken blev et festligt og børnevenligt dagarrangement med gratis fornujelse for far, mor og børn: Mere ned 300 besøgende, fjernstyrede

modelskibe i soppebassinet, vandstafet, vandballondart, skattejagt og meget mere.

Tradition på Frederiksberg Allé

Det lokale engagement fornægtede sig traditionen tro heller ikke, da finalen i Post Danmark Rundt blev afviklet i august. Frederiksberg Forsyning deltog som sædvanlig med et firemandshold i firmaløbet, inden de professionelle ryttere kom på banen, og langs lægterne gjorde vi opmærksom på os selv.





En væsentlig forudsætning for at realisere virksomhedens visioner er, at vi lytter til kundernes behov og ønsker samt opfanger muligheder i branchen og trends i samfundet.

Fjernaflæsning af varmemålere

I 2009 afsluttede vi projektet med at gøre alle varmemålere på Frederiksberg fjernaflæste. For kunderne betyder det, at den aflæsning, der lægges til grund for en afregning, er foretaget tidsmæssigt korrekt, og det betyder også en afskaffelse af afregninger foretaget på et skønnet grundlag som følge af manglende måleraflæsning. Ved ejerskifte vil slutaflæsningen blive foretaget på den rigtige dag, og dermed fjernes et eventuelt behov for refusionsopgørelse mellem køber og sælger.

Fjernaflæsning giver i det hele taget en række nye muligheder for kundeservice:

Elektronisk forbindelse mellem kunden og måleren

Et eksempel på lydhørhed er produktet Online Forbrugsdata, der er målrettet kunder med behov for en løbende opfølgning på energi- og vandforbrug. Til grund for løsningen, som blev søsat i december måned, lå en analyse af behovet i to kundesegmenter:

- Offentligt ejede ejendomme, hvor der vil være krav om energistyring
- Private virksomheder, der investerer i energistyringssystemer.

Med Online Forbrugsdata kan kunden selv overvåge, analysere og optimere forbruget. Denne løsning er bl.a. valgt af McDonald's. Kunder, der gerne vil følge forbruget, men ikke ønsker at investere i it-programmer hertil, kan som hidtil abonnere på energirapporter fra Frederiksberg Forsyning.

Frit valg af forbindelse mellem kunden og os

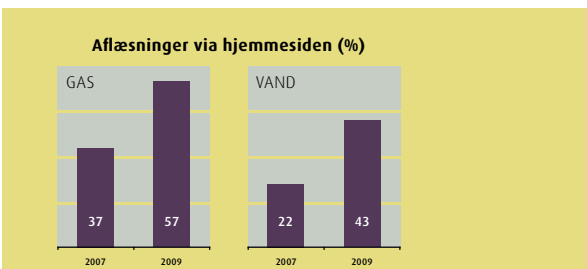
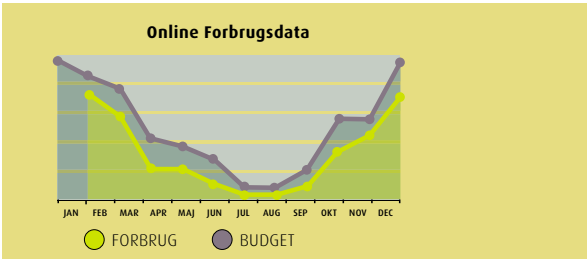
I 2009 har vi udvidet kundernes muligheder for elektronisk kommunikation med os, hvor sidste skud på stammen er måleraflæsning via sms. I forvejen kan kunderne

benytte stort set alle gængse kommunikationskanaler - fra personlig henvendelse til en fuld elektronisk løsning. Vores hjemmeside har i 2009 fået en mere målrettet struktur, tilpasset de forskellige kundesegmenter, og udviklingen i benyttelsen af hjemmesiden er øget yderligere, som det fremgår af grafikken.

Anskaffelsen af et nyt ledningsregistreringssystem (GIS), der er beskrevet i det følgende afsnit, er ligeledes udtryk for kundefokus. Hermed bliver det muligt for vores kunder at få oplysninger på digital form via bestilling på internettet.

Omlægning af gasafregningen

I forbindelse med at elkunderne i maj 2008 overgik til DONG Energy, blev afregningsterminerne for vores gaskunder omlagt til at følge kalenderåret, og 2009 er derfor det første år, hvor alle gaskunder er afregnet for et helt år pr. 31. december. For gaskunderne har det betydet et bedre overblik over gasregningen, og med omlægningen fra 24 afregningsgrupper til én, har det også betydet et fald i omkostningerne til afregning.



Frederiksberg Forsyning har løbende fokus på, at organisationen og produktionsapparatet - såvel det fysiske som det informationsteknologiske - er opdateret og matcher udfordringerne, at de menneskelige kompetencer vedligeholdes og udvikles, og at medarbejderne føler sig sikre og trives i jobbet.

På teknologisk forkant med GIS

For at være på forkant med udviklingen, hvad angår elektronisk registrering af ledningsnettet og de dermed udvidede servicemuligheder, blev der i maj måned 2009 indgået en aftale med softwarefirmaet Intergraph om levering af et nyt Geografisk Informations System (GIS) omfattende ledningsregistreringssystemet G/Technologies og GIS-værktøjet Geomedia.

Hermed kunne der indføres mere effektive og kundevenlige arbejdsgange inden for bl.a. udlevering af ledningsoplysninger. Når systemet er fuldt implementeret bliver det fx muligt for entreprenører og øvrige kunder fremover at få disse oplysninger på digital form og via bestilling på internettet.

I forbindelse med anskaffelsen af det nye GIS har Frederiksberg Forsyning valgt at omlægge datastrukturen på alle eksisterende anlægsdata inden for gas, vand, fjernvarme og kloak, hvilket betyder, at vi fremover vil benytte de to nye danske standarder DanDas og DanVand til at registrere henholdsvis kloak- og vanddata.

Der er installeret nye servere og pc'er med de nye systemer, og for at forberede omlægningen er der i 2009 foretaget en omfattende "datavask" af de eksisterende data. I løbet af foråret 2010 skal data fra det gamle system så migreres over i det nye, hvorefter hele overflytningen kvalitetssikres.

Overblik og økonomistyring

Også på det økonomiske og funktionelle styringsområde har 2009 budt på it-opdatering. I løbet af 2009 har vi opgraderet vores ERP-system, Navision, til den nyeste version: Dynamics NAV2009 SP1. Hermed er vi med forrest i udviklingen for Microsofts forretningsystemer og har fremtidssikret vores ERP-løsning.

Da Frederiksberg Forsyning A/S administrerer 9 virksomheder, er det vigtigt med sikkert overblik at kunne styre virksomhedernes indtægter, omkostninger og investeringer, og især sagsstyringsmodulet er væsentligt ændret i den nye version. Endvidere får vi nu mulighed for at benytte rollebaserede skærm billeder, der kan tilpasses den enkelte brugers behov og dermed bidrage til optimering af arbejdsprocesserne.

I forbindelse med opgraderingen har vi omlagt vores database til SQL, som også er en mere fremtids sikker teknologi.

Optimering af produktionen

Også i produktionen optimerer vi løbende vores udstyr og processer. Ud over den løbende udskiftning af bilparken og arbejdsredskaberne samt vedligeholdelse af bygningerne har vi eksempelvis på vandværket fornyet styrings-, regulerings- og overvågningssystemet, hvorved det er gjort muligt at styre boringerne og dermed udvaskningen af mineraler endnu mere præcist.





VÅLRETET MAL

22

21

MENNESKER OG TRIVSEL

Det er Frederiksberg Forsynings ambition at være en attraktiv arbejdsplads. Medarbejdernes kompetencer, sikkerheden på arbejdspladsen, samarbejdet og ikke mindst den daglige trivsel er helt fundamentale for produktivitet og for de produkter og den service, vi leverer til kunderne.

Frederiksberg Forsynings personalepolitik, i daglig tale kaldet "FF-vilkår", omfatter en række personalepolitiske visioner og rammer for bl.a. personlig udvikling, arbejdsmiljø, seniorpolitik og velfærdsordninger.

De menneskelige kompetencer

Det er virksomhedens ambition at have kvalificerede og motiverede medarbejdere, og der er enighed mellem medarbejdere og ledelse om, at begge parter er ansvarlig for den enkeltes kompetenceudvikling.

I forbindelse med motivationsarbejdet, der udsprang af medarbejdertilfredsundersøgelsen i 2008, og som medarbejderne har arbejdet videre med i 2009, har der været rettet opmærksomhed mod medarbejdernes uddannelse og personlige udvikling.

Som konsekvens af arbejdet blev der i løbet af året etableret et læserum med pc, uddannelseskataloger m.v., og via virksomhedens intranet blev det gjort lettere for medarbejderne at få overblik over uddannelsesmarkedets mange tilbud til de forskellige medarbejdergrupper. Medarbejderens udvikling tages op på den årlige medarbejderudviklingssamtale, men initiativer til uddannelse kan tages op løbende og behøver ikke at afvente næste samtale.

Herudover har ledelsen i 2009 udarbejdet en plan for lederudviklingen i virksomheden, og i forbindelse med implementeringen af de mange nye it-redskaber har der været gennemført omfattende både in- og ekstern uddannelse - primært for det administrative personale og af såvel generalister som specialister.

Sikkerheden

I august måned kunne Frederiksberg Forsyning fejre et helt år uden arbejdsskader med fravær til følge. Der har

været arbejdet målrettet for arbejdssikkerheden i Frederiksberg Forsyning i årevis, og vi har længe følt, at kun sort uheld og et kort øjebliks ubetænksomhed kunne være årsag til ulykker. Fødselsdagen var derfor meget kærkommen og blev da også fejret.

Men glæden blev kort, og inden for fire måneder fik vi fire arbejdsskader. Det skal imidlertid ikke stoppe os i vores arbejde for en sikker arbejdsplads, og der er heldigvis almindelig enighed om i virksomheden, at vi ikke må undervurdere sikkerhedsaspektet i det daglige arbejde.

Fravær eller nærvær - en særlig indsats

Som på mange andre danske arbejdspladser har sygefraværet tidligere været højt i Frederiksberg Forsyning. Der har derfor de senere år været megen fokus på at nedbringe fraværet, og i forlængelse af indsatsen i 2008 gennemførte vi i 2009 en målrettet indsats i form af systematisk ledelsesopfølgning på sygefraværet. Vi kaldte den "Nærvær frem for fravær", og den byggede på en tættere dialog mellem leder og medarbejder.

Indsatsen blev foretaget i samarbejde med Frederiksberg Forsynings samarbejdsudvalg og lå i tråd med regeringens trepartsforhandlinger, hvor regering og arbejdsmarkedets parter var enige om at sætte målrettet ind mod sygefravær på det danske arbejdsmarked.

Arbejdet med at reducere sygefraværet, herunder også virksomhedens sundhedsindsats, har bevirket en pæn reduktion. Det gennemsnitlige sygefravær faldt således med 28 % fra 14 dage i 2008 til 10 dage i 2009, og målet er at komme ned på et niveau, der svarer til det private arbejdsmarked.

Prioritering af sundheden

Det er med virksomhedens kostpolitik intentionen at give medarbejderne mulighed for at leve sundt, også når de er på arbejde. Ifølge denne politik skal maden, der tilbydes i virksomhedens kantine, give medarbejderne velvære i løbet af dagen, være sund og på lang sigt forebygge livsstilssygdomme som hjerte-kar-sygdomme og kræft. Frederiksberg Forsyning tilbyder hver dag gratis frugt til medarbejderne.



► I september 2009 blev der afholdt tre sundhedsdage i kantine med fokus på godt og dårligt fedt. Samtidig blev medarbejderne tilbudt et sundhedstjek med måling af kolesteroltal, blodtryk, fedtprocent, kondition m.v. Over halvdelen af medarbejderne takkede ja til tilbuddet, og det viste sig, at medarbejdernes generelle sundhedstilstand er "god og normal", men også at omkring 25 % bør gøre en indsats til forbedring heraf.

Medarbejdertilfredshed

I 2009 blev der i alle afdelinger arbejdet videre med opfølgning på den medarbejdertilfredshedsundersøgelse, der blev gennemført i 2008. Effekten heraf vil vi kunne vurdere, når den næste tilfredshedsundersøgelse gennemføres i 2010.

En statistik over personaleomsætningen i Frederiksberg Forsyning tegner i øvrigt billedet af en meget stabil virksomhed. Virksomheden har sikret medarbejderne tryk i ansættelsen og har bestræbt sig på at foretage eventuelle personalereduktioner ved naturlig afgang eller omplacering. Et blik på årets personaleomsætning bekræfter denne tilfredsstillende situation.

Samarbejdsaftaler på plads

Overgangen fra det offentlige til det private overenskomstområde blev færdiggjort i 2009, idet Frederiksberg Forsyning sammen med ingeniørerne og magistrerne implementerede en ny overenskomst, der er skræddersyet til Frederiksberg Forsyning. Hermed var der indgået aftaler med alle medarbejdergrupper.

Personaleomsætning 2009



Personaleforeningerne

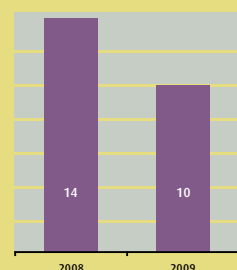
Fællesskabet i Frederiksberg Forsyning er et kapitel for sig og fungerer i mere eller mindre formelle sammenhænge. Personaleforeningen "Fællesklubben", der støttes af virksomheden, samler alle, og dens arrangementer - både de mere formelle som julefrokost, jubilæer osv. og de uformelle som f.eks. bowlingaftener, lystfiskeure og andespil - har bred deltagelse af virksomhedens ledere og medarbejdere.

Hvor Fællesklubben står for de mere sociale arrangementer, er det i den medarbejderstyrede "Energien", at de fysiske aktiviteter såsom styrketræning og aerobic foregår.

I løbet af året har flere og flere medarbejdere desuden været samlet ved en række motionsløb, hvoraf det største naturligvis var DHL-løbet i Fælledparken. Her deltog Frederiksberg Forsyning med syv løbehold samt supportere.

Herudover afholdtes der i 2009 en familiedag for medarbejderne og deres familier. Dagen startede med et besøg i det gamle vandreservoir Cisternerne (Museet for Moderne Glaskunst, der ligger i Søndermarken) og bød efterfølgende på en tur i Zoologisk Have, hvor der bl.a. var konkurrencer for børnene. Frederiksberg Forsyning sponsorerer både Cisternerne og Zoo, som er vores største vandkunde.

Fraværsdage pr. medarbejder





Fra underskud til overskud

For 2009 var der budgetteret med et underskud på 6 mio. kr. efter skat, et underskud som imidlertid blev vendt til et lille overskud på 0,2 mio. kr. Bag denne markante ændring ligger, at vi på et tidligt tidspunkt i 2009 gik i gang med at ændre organisationen, foretage personalereduktioner og gennemføre besparelser i de daglige udgifter.

Vi er derfor fra begyndelsen af 2010 klar til at realisere et overskud i 2010 på omkring 5 mio. kr. før skat, baseret på de gennemførte effektiviseringer og på en videreførelse af vores forretningsplan.

Inden udgangen af 2011 skal der udarbejdes en strategiplan for Frederiksberg Forsyning, herunder med en afsøgning af mulighederne for rationaliseringer og outsourcing.

Ny serviceaftale

Usikkerhed omkring den konkrete udmøntning af vandsektorloven betød, at Serviceaftalen med Frederiksberg Kommune, som blev indgået i forbindelse med DONG Energy's køb af Frederiksberg Forsyning gældende til 2009, blev forlænget med et år. Det forventes nu, at denne usikkerhed forsvinder i 2010 med bekendtgørelsen om vandsektorloven, og derfor bliver det en udfordring for Frederiksberg Forsyning at forberede en ny serviceaftale.

Vandsektorloven

Vandsektorloven (og dens søsterlov, Konsekvensloven), der trådte i kraft 1. januar 2010, ændrer forholdene på vand- og kloakområdet fundamentalt for mange vandsekskaber.

For det første introducerer vandsektorloven et nyt begreb, nemlig vandselskaber. På Frederiksberg har vi for flere år siden oprettet aktieselskaber for henholdsvis vand og kloak, men den nye vandsektorlov vil betyde en tydeligere, reel adskillelse i det daglige mellem myndigheds- og driftsopgaver. Fx må kommunen ikke levere serviceydelser for Frederiksberg Vand A/S og Frederiksberg Kloak A/S, sådan som de har gjort på visse områ-

der, bl.a. renholdelse af hovedkloakledningerne. Dette arbejde skal Frederiksberg Forsyning fremover have udført af eksterne underentreprenører.

For det andet indføres der prislofter – ét for vandselskaber og ét for spildevandsselskaber. Prisloftet skal forbedres i 2010, men ikrafttrædelsen er udskudt til 2011. Som udgangspunkt for vurderingen af det enkelte selskabs priser skal der udarbejdes en åbningsbalance.

For det tredje får vi pligt til at deltage i benchmarking, og når bekendtgørelsen foreligger, kan vi formentlig se frem til at blive mødt af effektivitetskrav i større eller mindre omfang. 2010 bliver derfor et år, hvor vi skal forberede os på nye og måske strammere vilkår.

Ny vandindvindingstilladelse

I 2010 skal der også tages stilling til vores fortsatte ret til at indvinde vand. Her ligger afgørelsen i miljøministerens hænder, og ansøgningerne om fornyede vandindvindingstilladelser, der i 2008 blev sendt fra Frederiksberg og Københavns Kommuner, er endnu ikke færdigbehandlede. De eksisterende indvindingstilladelser udløber i oktober 2010, og hvis der ikke forinden er givet nye tilladelser, har Miljøministeriet åbnet op for muligheden for midlertidig forlængelse af de eksisterende. Omkring halvdelen af Frederiksbergs vandforbrug dækkes af import fra København.

Spildevandsplan og strategiplan

På kloakområdet har man i det forløbne år arbejdet med at færdiggøre en ny spildevandsplan på kommunalt niveau og en tilhørende strategiplan for Frederiksberg Forsynings kloakforsyning. Her er de særligt store udfordringer over for grundejerne at fastlægge et serviceniveau med hensyn til ophobning af vand i kloaksystemet og at tage stilling til fremtidige, klimabetingede nyanlæg og renovering af kloakanlæg. I den forbindelse arbejdes der på at øge mulighederne for nedsivning af regnvand, bl.a. ved forsikelse, samt adskillelse af regnvand og spildevand.

Fælleskommunalt samarbejde

Frederiksberg Forsyning har gode samarbejdsrelationer på de forskellige forsyningsområder. På fjernvarmeområdet er det i CTR-samarbejdet, gassen og vandet samarbejder vi med Københavns Energi om, og på kloakområdet sker samarbejdet dels i fælleskommunale projekter, dels i Lynettefællesskabet. På dagsordenen i 2010 vil være nedbringelse af overløb til det fælles kloaksystem, forbedring af pumpestationer til nedbringelse af energiforbruget samt et nyt, stort slamforbrændingsanlæg på Lynetten.

I Lynettefællesskabet fortsætter arbejdet med projekt "Intelligent spildevandshåndtering", som har til formål at mindske belastningen af miljøet via en bedre udnyttelse af det samlede afløbssystem i de otte ejerkommuner.

Krav om energibesparelser

Et særligt kravområde er energibesparelser. De seneste, lovbestemte krav fra Folketinget til energiselskaberne om realisering af energibesparende projekter blev aftalt med bl.a. fjernvarmebranchen i december 2009. Ifølge aftalen skal Frederiksberg Forsyning bidrage med energibesparelser på 12.000 MWh årligt fra 2010. Det er et ambitiøst mål, som svarer til 3 % af det samlede elforbrug på Frederiksberg. Det er Frederiksberg Forsynings intention at nå det energisparemål, som vi har forpligtet os til, i et tæt samarbejde med såvel kunder som virksomheder, der opererer inden for energisektoren.

Metroen

Ud over den løbende vedligeholdelse af ledningsnettet samt etablering af relativt mindre nyanlæg vil 2010, og til dels også 2011, anlægsmæssigt blive præget af det nye metrobyggeri, som omfatter anlæggelsen af tre nye stationer på Frederiksberg. Efter et intensivt forhandlingsforløb med Metroselskabet forventes de fornødne aftaler om ledningsomlægningerne indgået i foråret 2010. Det er et omfattende projekt, som der er megen fokus på, ikke mindst fra vores ejer, som er medejer af Cityringen.

Især kloak, men også de tre øvrige forsyningsarter, bliver involveret, og det mest omfattende arbejde vil blive

foretaget i forbindelse med Frederiksberg Metrostation. De samlede anlægsudgifter til vores ledningsarbejde ved de tre stationer skønnes at andrage ca. 55 mio. kr.

Nye overenskomster

Efter indmeldelsen i Dansk Energi indgik Frederiksberg Forsyning som tidligere nævnt overenskomster og lønaftaler med de faglige organisationer i 2009. I 2010 skal der igen forhandles nye overenskomster og lønaftaler, og det er ledelsens håb og forventning, at det gode samarbejde med medarbejdernes organisationer vil resultere i løsninger, der afspejler den økonomiske situation og matcher det øvrige arbejdsmarked.

Gassen 150 år

I den mere festlige afdeling vil vi i 2010 fejre en rund fødselsdag, nemlig den frederiksbergske gasforsynings 150 år.





Årsrapporten for Frederiksberg Forsyning A/S er udarbejdet i overensstemmelse med årsregnskabslovens bestemmelser for klasse C-virksomheder.

Den anvendte regnskabspraksis er uændret i forhold til tidligere år. Selskabet er i årets løb blevet en del af Frederiksberg Energi A/S-koncernen, hvilket har medført redaktionelle tilpasninger og præciseringer i årsrapporten.

Årsregnskabet for 2009 er aflagt i DKK 1.000.

Generelt om indregning og måling

Indtægter indregnes i resultatopgørelsen i takt med, at de indtjenes. Herudover indregnes værdireguleringer af finansielle aktiver og forpligtelser, der måles til dagsværdi eller amortiseret kostpris. Endvidere indregnes i resultatopgørelsen alle omkostninger, der er afholdt for at opnå årets indtjening, herunder afskrivninger, nedskrivninger og hensatte forpligtelser samt tilbageførsler som følge af ændrede regnskabsmæssige skøn af beløb, der tidligere har været indregnet i resultatopgørelsen.

Aktiver indregnes i balancen, når det er sandsynligt, at fremtidige økonomiske fordele vil tilflyde selskabet, og aktivets værdi kan måles pålideligt.

Forpligtelser indregnes i balancen, når det er sandsynligt, at fremtidige økonomiske fordele vil fragå selskabet, og forpligtelsens værdi kan måles pålideligt.

Ved første indregning måles aktiver og forpligtelser til kostpris. Efterfølgende måles aktiver og forpligtelser som beskrevet for hver enkelt regnskabspost nedenfor.

Visse finansielle aktiver og forpligtelser måles til amortiseret kostpris, hvorved der indregnes en konstant effektiv rente over løbetiden. Amortiseret kostpris opgøres som oprindelig kostpris med fradrag af afdrag og tillæg/fradrag af den akkumulerede afskrivning af forskellen mellem kostprisen og det nominelle beløb, der forfalder ved udløb. Herved fordeles kurstab og -gevinst over løbetiden.

Ved indregning og måling tages hensyn til forudsigelige tab og risici, der fremkommer, inden årsrapporten aflægges, og som be- eller afkræfter forhold, der eksisterer på balancedagen.

Selskabsskat og udskudt skat

Årets skat, som består af årets aktuelle skat og ændring af udskudt skat, indregnes i resultatopgørelsen med den del, der kan henføres til årets resultat, og direkte på egenkapitalen med den del, der kan henføres til posteringer direkte på egenkapitalen.

Selskabet er fra 16. marts 2009 sambeskattet med moderselskab Frederiksberg Energi A/S (administrationsselskab) og alle moderselskabets dattervirksomheder. Den aktuelle selskabsskat fordeles mellem de sambeskattede selskaber i forhold til disses skattepligtige indkomster (fuld fordeling med refusion vedrørende skattemæssige underskud). Skatteeffekten af sambeskatningen med dattervirksomhederne fordeles på såvel overskuds- som underskudsgivende koncernselskaber i forhold til disses skattepligtige indkomster (fuld fordeling med refusion vedrørende skattemæssige underskud). De sambeskattede selskaber indgår i acontoskatteordningen.

Aktuelle skatteforpligtelser og tilgodehavende aktuel skat indregnes i balancen som tilgodehavende, hvis der er betalt for meget i acontoskat, og som gældsforpligtelse, hvis der er betalt for lidt i acontoskat.

Udskudt skat måles efter den balanceorienterede gælds- metode af alle midlertidige forskelle mellem regnskabs- mæssig og skattemæssig værdi af aktiver og forpligtel- ser. I de tilfælde, hvor opgørelse af skatteværdien kan foretages efter alternative beskatningsregler, måles ud- skudt skat på grundlag af den planlagte anvendelse af aktivet henholdsvis afvikling af forpligtelsen.

Udskudte skatteaktiver, herunder skatteværdien af frem- førselsberettigede skattemæssige underskud, måles til den værdi, hvortil aktivet forventes at kunne realiseres, enten ved udligning i skat af fremtidig indtjening eller ved modregning i udskudte skatteforpligtelser inden for samme juridiske skatteenhed og jurisdiktion.

Udskudt skat måles på grundlag af de skatteregler og skattesatser, der med balancedagens lovgivning vil være gældende, når den udskudte skat forventes udløst som aktuel skat. Ændring i udskudt skat som følge af ændrin- ger i skattesatser indregnes i resultatopgørelsen.

Segmentoplysninger

Selskabet har alene et forretningssegment, som består i at udføre service- og administrationsopgaver inden for ledningsbårne forsyningsområder på Frederiksberg. På baggrund heraf er det ikke relevant at anføre oplysning- er om forretningssegmenter og geografiske markeder i selskabets årsrapport.

REGNSKABSPRAKSIS – RESULTATOPGØRELSE

Nettoomsætning

Alle indtægter indregnes i resultatopgørelsen i takt med, at de indtjenes - baseret på følgende kriterier:

- levering har fundet sted inden regnskabsårets udløb
- der foreligger en forpligtende salgsaftale
- salgsprisen er fastlagt
- på salgstidspunktet er indbetalingen modtaget - eller kan med rimelig sikkerhed forventes modtaget.

Nettoomsætningen ved salg af serviceydelser m.m. ind- regnes således i resultatopgørelsen, i takt med levering og risikoovergang til køber har fundet sted inden årets udgang. Nettoomsætningen indregnes eksklusiv moms og med fradrag af rabatter i forbindelse med salget.

Igangværende arbejder for fremmed regning indregnes i takt med, at produktionen udføres, hvorved nettoomsæt- ningen svarer til salgsværdien af årets udførte arbejder (produktionskriteriet). Denne metode anvendes, når de samlede indtægter og omkostninger på entreprisekon- trakten og færdiggørelsesgraden på balancedagen kan opgøres pålideligt, og det er sandsynligt, at de økonomi- ske fordele, herunder betalinger, vil tilgå selskabet.

Produktionsomkostninger

Produktionsomkostninger omfatter de omkostninger, der er medgået til at opnå årets omsætning. I kostprisen ind- går hjælpematerialer, direkte løn og indirekte produktions- omkostninger såsom vedligeholdelse og afskrivninger.

Administrationsomkostninger

Administrationsomkostninger omfatter omkostninger til ledelsen, det administrative personale, kontoromkost- ninger, afskrivninger m.v.

Andre driftsindtægter og driftsomkostninger

Andre driftsindtægter og driftsomkostninger indeholder regnskabsposter af sekundær karakter i forhold til virk- somhedernes hovedaktivitet.

Finansielle poster

Finansielle indtægter og omkostninger omfatter renter og lignende finansielle poster samt tillæg og godtgø- relse under acontoskatteordningen.

**Materielle anlægsaktiver**

Materielle anlægsaktiver måles til kostpris med fradrag af akkumulerede af- og nedskrivninger.

Kostpris omfatter anskaffelsesprisen og omkostninger direkte tilknyttet anskaffelsen indtil det tidspunkt, hvor aktivet er klart til at blive taget i brug.

Afskrivningsgrundlaget, der opgøres som kostpris reduceret med eventuel restværdi, fordeles lineært over aktivernes forventede brugstid, der udgør:

Andre anlæg, driftsmateriel og inventar: 4-7 år
Indretning af lejede lokaler: 5 år

Nedskrivning af anlægsaktiver

Den regnskabsmæssige værdi af immaterielle og materielle anlægsaktiver gennemgås årligt for at afgøre, om der er indikation af værdiforringelse ud over det, som udtrykkes ved afskrivning. Hvis dette er tilfældet, gennemføres en nedskrivningstest til afgørelse af, om genindvindingsværdien er lavere end den regnskabsmæssige værdi, og der nedskrives til denne lavere genindvindingsværdi. Denne nedskrivningstest gennemføres årligt på igangværende udviklingsprojekter, uanset om der er indikationer for værdifald.

Genindvindingsværdien for aktivet opgøres som den højeste værdi af nettosalgsprisen og kapitalværdien. Er det ikke muligt at fastsætte en genindvindingsværdi for det enkelte aktiv, vurderes aktiverne samlet i den mindste gruppe af aktiver, hvor der ved en samlet vurdering kan fastsættes en pålidelig genindvindingsværdi.

Varebeholdninger

Varebeholdninger måles til kostpris efter FIFO-metoden eller nettorealisationsværdi, hvis denne er lavere. Nettorealisationsværdien for varebeholdninger opgøres til det beløb, som forventes at kunne indbringes ved salg i normal drift med fradrag af salgs- og færdiggørelsesomkostninger. Nettorealisationsværdien opgøres under hensyntagen til omsættelighed, ukurans og udvikling i forventet salgspris.

Kostpris for handelsvarer samt råvarer og hjælpematerialer omfatter købspris med tillæg af hjemtagelsesomkostninger.

Tilgodehavender

Tilgodehavender måles i balancen til amortiseret kostpris eller en lavere nettorealisationsværdi, hvilket her svarer til pålydende værdi med fradrag af nedskrivning til imødegåelse af tab. Nedskrivninger til tab opgøres på grundlag af en individuel vurdering af de enkelte tilgodehavender samt for tilgodehavender fra salg tillige med en generel nedskrivning baseret på selskabets erfaringer.

Igangværende arbejder for fremmed regning

Igangværende arbejder for fremmed regning måles til salgsværdien af det udførte arbejde opgjort på grundlag af færdiggørelsesgraden. Færdiggørelsesgraden opgøres som andelen af de afholdte kontraktomkostninger i forhold til kontraktens forventede samlede omkostninger. Når det er sandsynligt, at de samlede kontraktomkostninger vil overstige de samlede indtægter på en kontrakt, indregnes det forventede tab i resultatopgørelsen.

Når salgsværdien ikke kan opgøres pålideligt, måles salgsværdien til medgåede omkostninger eller en lavere nettorealisationsværdi.

Forudbetalinger og modtagne acountbetalinger fragår i salgsværdien. De enkelte kontrakter klassificeres som tilgodehavender, når nettoværdien er positiv, og som forpligtelser, når nettoværdien er negativ.

Omkostninger i forbindelse med salgsarbejde og opnåelse af kontrakter indregnes i resultatopgørelsen i takt med, at de afholdes.

Udbytte

Udbytte indregnes som en forpligtelse på tidspunktet for vedtagelse på generalforsamlingen. Udbytte, som ledelsen foreslår uddelt for regnskabsåret, vises som en særskilt post under egenkapitalen.

Pengestrømsopgørelsen viser selskabets pengestrømme for året opdelt på drifts-, investerings- og finansieringsaktivitet, årets forskydning i likvider samt selskabets likvider ved årets begyndelse og slutning.

Pengestrøm fra driftsaktivitet

Pengestrøm fra driftsaktiviteten opgøres som årets resultat reguleret for ændring i driftskapitalen og ikke kontante resultatposter som af- og nedskrivninger og hensatte forpligtelser. Driftskapitalen omfatter omsætningsaktiver minus kortfristede gældsforpligtelser - eksklusive de poster, der indgår i likvider.

Pengestrøm fra investeringsaktivitet

Pengestrøm fra investeringsaktiviteten omfatter pengestrømme fra køb og salg af anlægsaktiver.

Pengestrøm fra finansieringsaktivitet

Pengestrøm fra finansieringsaktiviteten omfatter pengestrømme fra optagelse og tilbagebetaling af finansielle gældsforpligtelser samt ind- og udbetalinger til og fra selskabsdeltageren.

Likvider

Likvide midler består af regnskabsposten "Likvide beholdninger", samt cash-pool-mellemværende med tilknyttede virksomheder.

Pengestrømsopgørelsen kan ikke udledes alene af det offentliggjorte regnskabsmateriale.

	Note	2009	2008
		DKK 1.000	DKK 1.000
Nettoomsætning	1	196.113	223.079
Produktionsomkostninger	2,3	-168.794	-179.626
Bruttoresultat		27.319	43.453
Administrationsomkostninger	2,3	-28.109	-31.465
Andre driftsindtægter		740	3.700
Resultat før finansielle poster		-50	15.688
Finansielle indtægter	4	687	3.077
Finansielle omkostninger	5	-510	-51
Resultat før skat		127	18.714
Skat af årets resultat	6	-42	-4.745
Årets resultat		85	13.969
Resultatdisponering			
Forslag til resultatdisponering			
Overført resultat fra tidligere år		3.439	19.470
Årets resultat		85	13.969
Udloddet ekstraordinært udbytte		0	-30.000
Til disposition		3.524	3.439
Foreslået udbytte for regnskabsåret		0	0
Overført til næste år		3.524	3.439
		3.524	3.439

33 BALANCE 31. DECEMBER AKTIVER

	Note	2009 DKK 1.000	2008 DKK 1.000
Software		0	403
Immaterielle anlægsaktiver	7	0	403
Andre anlæg, driftsmateriel og inventar		2.554	3.098
Indretning af lejede lokaler		282	217
Materielle anlægsaktiver	8	2.836	3.315
Anlægsaktiver i alt		2.836	3.718
Varebeholdninger		3.432	3.442
Tilgodehavender fra salg		2.374	6.002
Tilgodehavender hos tilknyttede virksomheder		0	88
Cash-pool med tilknyttede virksomheder		0	6.132
Skatteaktiv	9	592	374
Andre tilgodehavender		37	89
Periodeafgrænsningsposter		1.015	710
Tilgodehavender		4.018	13.395
Likvide beholdninger		43.300	20.185
Omsætningsaktiver		50.750	37.022
Aktiver i alt		53.586	40.740

BALANCE 31. DECEMBER PASSIVER

34

	Note	2009 DKK 1.000	2008 DKK 1.000
Aktiekapital	10	1.000	1.000
Overført resultat		3.524	3.439
Egenkapital		4.524	4.439
Gæld til tilknyttede virksomheder		23.971	418
Leverandører af varer og tjenesteydelser		9.597	23.123
Skyldig sambeskatningsbidrag		260	1.028
Anden gæld		15.234	11.732
Kortfristede gældsforpligtelser		49.062	36.301
Gældsforpligtelser		49.062	36.301
Passiver i alt		53.586	40.740
Pantsætninger og sikkerhedsstillelser	11		
Kontraktlige forpligtelser	12		
Honorar til generalforsamlingsvalgte revisorer	13		
Nærtstående parter og ejerforhold	14		

	Aktiekapital	Overført resultat	Foreslået udbytte	I alt
	DKK 1.000	DKK 1.000	DKK 1.000	DKK 1.000
Egenkapital 1. januar 2009	1.000	3.439	0	4.439
Årets resultat	0	85	0	85
Egenkapital 31. december 2009	1.000	3.524	0	4.524
Egenkapital 1. januar 2008	1.000	19.470	18.000	38.470
Udloddet ekstraordinært udbytte	0	-30.000	30.000	0
Betalt udbytte	0	0	-48.000	-48.000
Årets resultat	0	13.969	0	13.969
Egenkapital 31. december 2008	1.000	3.439	0	4.439

	Note	2009	2008
		DKK 1.000	DKK 1.000
Årets resultat		85	13.969
Reguleringer	15	1.495	3.151
Ændring i driftskapital	16	17.002	-7.729
Pengestrømme fra drift for finansielle poster		18.582	9.391
Renteindbetalinger og lignende		687	3.077
Renteudbetalinger og lignende		-510	-51
Pengestrømme fra ordinær drift		18.759	12.417
Betalt selskabsskat		-1.028	-7.555
Pengestrømme fra driftsaktivitet		17.731	4.862
Køb af materielle anlægsaktiver		-804	-2.398
Salg af materielle anlægsaktiver		56	0
Pengestrømme fra investeringsaktivitet		-748	-2.398
Betalt udbytte		0	-48.000
Pengestrømme fra finansieringsaktivitet		0	-48.000
Ændring i likvider		16.983	-45.536
Likvider 1. januar		26.317	71.853
Likvider 31. december		43.300	26.317
Likvider specificeres således:			
Cash-pool med tilknyttede virksomheder		0	6.132
Likvid beholdning		43.300	20.185
Likvider 31. december		43.300	26.317



	2009	2008
	DKK 1.000	DKK 1.000
1 Nettoomsætning		
Serviceaftale	77.598	88.016
Entrepriseindtægter	116.801	126.543
Øvrige indtægter	1.714	8.520
	196.113	223.079
2 Personaleomkostninger		
Lønninger og gager	57.734	56.138
Pensionsbidrag	6.392	4.257
Andre omkostninger til social sikring	759	1.276
	64.885	61.671
Heraf udgør vederlag til direktion	1.184	1.467
I alt	1.184	1.467
Antal fuldtidsbeskæftigede medarbejdere		
Gennemsnitligt for regnskabsåret	137	137
Ultimo året	131	133
3 Af- og nedskrivning		
Afskrivning, software	403	297
Afskrivning, indretning af lejede lokaler	104	85
Afskrivning, andre anlæg, driftsmateriel og inventar	1.179	1.050
	1.686	1.432

	2009	2008
	DKK 1.000	DKK 1.000
4 Finansielle indtægter		
Renteindtægter fra tilknyttede virksomheder	224	1.131
Øvrige renteindtægter	463	1.946
	687	3.077
5 Finansielle omkostninger		
Renteomkostninger til tilknyttede virksomheder	487	25
Øvrige renteomkostninger	23	26
	510	51
6 Skat		
Årets aktuelle skat	260	4.550
Regulering til tidligere år	0	74
Regulering af hensættelse til udskudt skat	-218	121
Årets skat i alt	42	4.745
Skat af årets resultat forklares således:		
Beregnet 25% skat af årets resultat før skat	32	4.679
Skatteeffekt af:		
Reguleringer til tidligere år	0	74
Ikke skattepligtige indtægter	0	-13
Ikke fradragsberettigede omkostninger	10	5
	42	4.745

7 Immaterielle anlægsaktiver

Anskaffelsessum 1. januar 2009	
Årets tilgang	
Årets afgang	
Anskaffelsessum 31. december 2009	
Afskrivninger 1. januar 2009	
Årets afskrivninger	
Tilbageførte afskrivninger på årets afgang	
Afskrivninger 31. december 2009	

Regnskabsmæssig værdi

8 Materielle anlægsaktiver

Anskaffelsessum 1. januar 2009	
Årets tilgang	
Årets afgang	
Anskaffelsessum 31. december 2009	
Afskrivninger 1. januar 2009	
Årets afskrivninger	
Tilbageførte afskrivninger på årets afgang	
Afskrivninger 31. december 2009	

Regnskabsmæssig værdi

Software	
DKK 1.000	
2.192	
0	
-2.192	
0	
-1.789	
-403	
2.192	
0	
0	
Indretning af lejede lokaler	
DKK 1.000	
533	
169	
0	
702	
-316	
-104	
0	
-420	
282	

Andre anlæg, driftsmateriel og inventar	
DKK 1.000	
7.177	
635	
-284	
7.528	
-4.079	
-1.179	
284	
-4.974	
2.554	

9 Skatteaktiv

Immaterielle anlægsaktiver	
Materielle anlægsaktiver	
Nedskrivning af varelager	
Tilgodehavender fra salg	

2009	2008
DKK 1.000	DKK 1.000
0	101
-239	-172
-338	-300
-15	-3
-592	-374

10 Aktiekapital

Aktiekapitalen udgør DKK 1.000.000, der fordeles i aktier a kr. 1.000,00 eller multipla heraf.

Der har ikke været ændringer i aktiekapitalen siden stiftelsen.

11 Pantsætninger og sikkerhedsstillelser

Selskabet har ikke givet sikkerhedsstillelser pr. 31. december 2009.

12 Kontraktlige forpligtelser

Selskabet har indgået aftaler om den samlede drift og administration af gas-, vand-, varme- og kloakforsyning på Frederiksberg. Aftaler med gas-, vand-, fjernvarme- og kloakforsyningsselskaberne er 1-årige og udløber 31. december 2010.

Selskabet har indgået en uopsigelig huslejeaftale for årene 2010-2022. Den årlige huslejeomkostning for 2010 udgør TDKK 10.585, denne indekseres jf. Danmarks Statistik.

Selskabet har indgået en uopsigelig fremlejeaftale for årene 2010-2022. Den årlige huslejeindtægt for 2010 udgør TDKK 3.566, denne indekseres jf. Danmarks Statistik.

Revisionshonorar til:

Lovpliktig revision

RSM plus, statsautoriseret revisionsaktieselskab
KPMG, statsautoriseret revisionspartnerselskab
Deloitte, statsautoriseret revisionsaktieselskab

Andre erklæringsopgaver med sikkerhed

RSM plus, statsautoriseret revisionsaktieselskab
KPMG, statsautoriseret revisionspartnerselskab
Deloitte, statsautoriseret revisionsaktieselskab

Skatterådgivning

RSM plus, statsautoriseret revisionsaktieselskab
KPMG, statsautoriseret revisionspartnerselskab
Deloitte, statsautoriseret revisionsaktieselskab

Andre ydelser

RSM plus, statsautoriseret revisionsaktieselskab
KPMG, statsautoriseret revisionspartnerselskab
Deloitte, statsautoriseret revisionsaktieselskab

14 Nærtstående parter og ejerforhold

Bestemmende indflydelse

Frederiksberg Kommune Smallegade 1, 2000 Frederiksberg
Frederiksberg Energi A/S,
Frederiksberg Kommune, Smallegade 1, 2000 Frederiksberg
Selskabets bestyrelse

Grundlag

Ultimativ ejer
Moderselskab

Bestyrelsesmedlemmer

2009	2008
DKK 1.000	DKK 1.000
70	0
0	42
0	67
70	109
0	0
0	0
0	0
0	0
10	0
0	0
0	0
10	0
20	0
0	0
0	200
20	200
100	309

Øvrige nærtstående parter

Frederiksberg Fjernvarme A/S, Stæhr Johansens Vej 38, 2000 Frederiksberg	Søsterselskab
Frederiksberg Vand A/S, Stæhr Johansens Vej 38, 2000 Frederiksberg	Søsterselskab
Frederiksberg Kloak A/S, Stæhr Johansens Vej 38, 2000 Frederiksberg	Søsterselskab
Frederiksberg Eltransmission A/S, Stæhr Johansens Vej 38, 2000 Frederiksberg	Søsterselskab
Frederiksberg Forsynings Ejendomsselskab A/S	Søsterselskab
Stæhr Johansens Vej 38, 2000 Frederiksberg	

Ejerforhold

Følgende aktionærer er noteret i selskabets aktionærfortegnelse som ejende minimum 5% af stemmerne eller minimum 5 % af aktiekapitalen: Frederiksberg Energi A/S, 2000 Frederiksberg (ejer 100%)

15 Pengestrømsopgørelse - reguleringer

Årets afskrivninger	1.686	1.432
Finansielle indtægter	-687	-3.077
Finansielle omkostninger	510	51
Skat af årets resultat	42	4.745
Øvrige reguleringer	-56	0

16 Pengestrømsopgørelse - ændring i driftskapital

Varebeholdning	10	4.185
Ændring i tilgodehavende fra salg	3.628	205
Tilgodehavender hos tilknyttede virksomheder	88	2.890
Andre tilgodehavender og periodeafgrænsningsposter	-253	-715
Ændring i gæld til leverandører mv.	-13.526	-13.081
Ændring i kortfristede gældsforpligtelser	27.055	-1.213
	17.002	-7.729

Oppefra og ned – fra venstre mod højre:

- SIDE 4 Teambuilding med fægtning.
- SIDE 8 Døgnovervågning fra Frederiksberg Forsynings kontrolrum.
- SIDE 9 Renovering af vandledning i Godthåbsvej, strømpeforing af kloakledning i Frederiksberg Allé, varmevekslerstationen ved Forum.
- SIDE 11 Gratis fjernvarmeeftersyn.
- SIDE 12 Besøg på varmeværket under Energidøgnet.
- SIDE 13 Færre standbylamper sparer energi, Frederiksberg Forsynings stand på udstillingen "Mit hjem – vores klima" i Brøndsalen.
- SIDE 14 Frederiksberg Forsyning sponsorerede traditionen tro Post Danmark Rundt-opløbet på Frederiksberg Allé.
- SIDE 15 Der sejles med fjernstyrede skibe på "Store Vanddag" i Lindevangsparken, vandposten etableres – og bruges, Klog på Klima i Kedelhallen.
- SIDE 16 McDonald's bruger Online Forbrugsdata.
- SIDE 17 Ledningsarbejde.
- SIDE 18 Spinning i motionscentret "Energien".
- SIDE 19 Fællesklubben afvikler gourmetaften – og fisketur, teambuilding hos Frederiksberg Brandvæsen – og med stomp, i mål ved DHL-stafetten.
- SIDE 20 Energien
- SIDE 21 Familiedag i Cisternerne og i Zoo, ernæringskonsulenten og fagforeningsrepræsentanten slår et slag for medarbejdersundheden, løbeklubben deltager i Arkitekturløbet 2009, teambuilding med fægtning.
- SIDE 23 Fokus på metroarbejde i 2010.