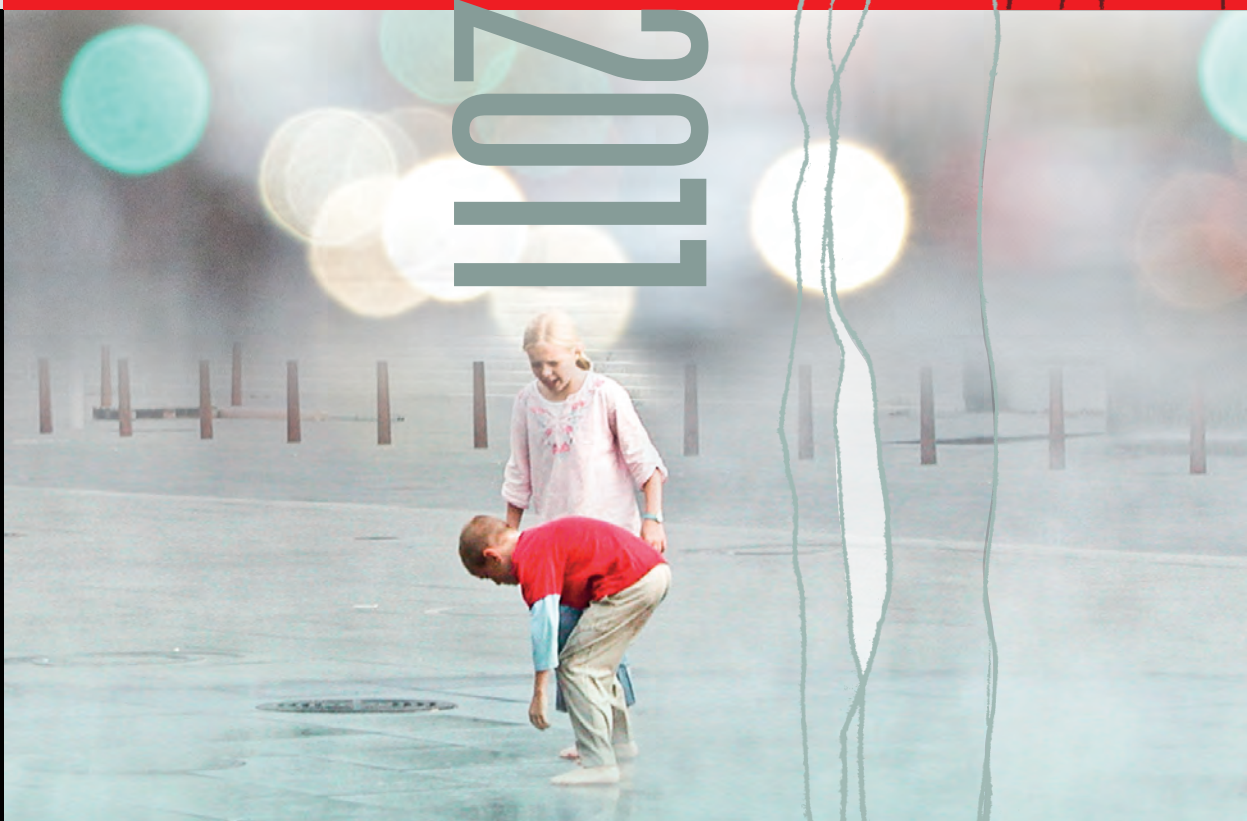
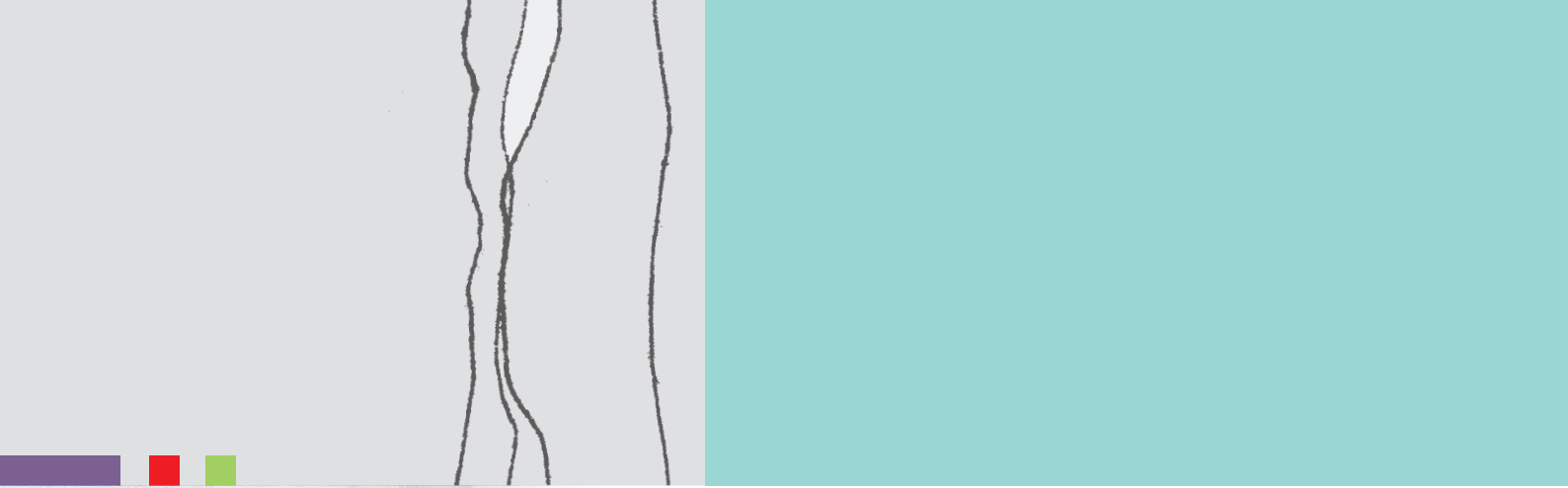


2011



## ÅRSRAPPORT





## INDHOLD

### LEDELSESBERETNING

Koncernens rapport	1
Hoved- og nøgletal	2
Forord	3
Koncernens profil	4
Ledelse	6
Rammer og strategi	8
Sikker forsyning	12
Miljø og samfund	16
For kunden	20
Medarbejderne	22
Økonomi – effektiviseringer og 2012	24
Noter til ledelsesberetningen	28
GRI-oversigt	30

### REGNSKAB

Regnskabspraksis	32
Resultatopgørelse	40
Balance	42
Egenkapitalopgørelse	44
Pengestrømsopgørelse	46
Noter til regnskab	48

### PÅTEGNINGER

Ledelsespåtegning	62
Den uafhængige revisors påtegning	64

◀ Forstøvet vand sprøjtes op og bliver en del af oplevelsen af Solbjerg PLads – bl.a. til glæde for legende børn.



# 2011

Med denne årsrapport for perioden 1.1.2011 – 31.12.2011 ønsker Frederiksberg Energi at give sine interessenter en redegørelse for koncernens forhold og aktiviteter, som de udøves i moderselskabet og i de enkelte datterselskaber med naturlig vægt på de særlige opgaver og udfordringer, året har budt på, herunder arbejdet med miljøforhold og samfundsansvar. Hermed efterlever virksomheden desuden årsregnskabslovens krav om, at der i årsrapporten redegøres for politikker for og arbejdet med samfundsansvar.

Systematikken i rapporteringen af samfundsansvar er baseret på GRI (Global Reporting Initiative) på C-niveau, som er en internationalt anerkendt metode. Metoden er valgt for at gøre det lettere at vurdere virksomhedens indsatser i forhold til sammenlignelige virksomheder i branchen og for at kunne følge vores udvikling fra det ene år til det andet. Prioriteringen af de 10 valgte resultatindikatorer er valgt ud fra væsentlighedskriterier af koncernens lederkreds.

Rapporten er disponeret således, at noter til beretningen samt GRI-oversigt er placeret umiddelbart efter beretningen, mens regnskabspraksis og noter til regnskabet er placeret sammen med dette.

Rapporten offentliggøres på Frederiksberg Forsyning A/S' hjemmeside, [www.frb-forsyning.dk](http://www.frb-forsyning.dk).



# HOVED- OG NØGLETAL

2

Koncernens udvikling kan beskrives ved følgende hoved- og nøgletal:

Hovedtal	2011	2010	2009	2008	2007
	DKK 1.000	DKK 1.000	DKK 1.000	DKK 1.000	DKK 1.000
<b>Resultat</b>					
Nettoomsætning	549.084	555.371	404.892	345.893	326.907
Bruttoresultat	244.097	199.652	142.970	108.664	99.512
Resultat af ordinær primær drift	18.109	-289.845	-196.028	43.147	32.825
Resultat før finansielle poster	18.993	-288.505	-51.716	43.895	33.597
Resultat af finansielle poster	-7.848	-7.913	-10.249	16.174	-3.340
Årets resultat	8.428	-221.663	-46.887	45.227	27.048
<b>Balance</b>					
Egenkapital	1.343.874	1.338.546	1.695.721	462.476	417.249
Balancesum	2.082.667	1.958.084	2.154.722	646.041	621.982
<b>Pengestrømme</b>					
Pengestrømme fra:					
- driftsaktivitet	134.515	63.324	178.261	-29.267	18.891
- investeringsaktivitet	-72.233	-82.759	-155.347	-22.253	-18.836
- heraf investering i materielle og immaterielle anlægsaktiver	-78.820	-115.376	-1.443.385	22.297	19.013
Pengestrømme fra finansieringsaktiviteten	27.649	29.028	89.318	52.119	-16.779
Årets forskydning i likvider	89.931	9.593	112.232	599	-16.724
<b>Nøgletal i %</b>					
Overskudsgrad	3,5%	-51,9%	-12,8%	12,7%	10,3%
Afkastningsgrad	0,9%	-14,7%	-2,4%	6,8%	5,4%
Soliditetsgrad	64,5%	68,4%	78,7%	71,6%	67,1%
Egenkapitalforrentningen	0,6%	-24,6%	-4,3%	10,3%	6,7%
Gennemsnitligt antal medarbejdere	126	126	137	0	0

Der henvises til definitioner i afsnittet om regnskabspraksis.

Hoved- og nøgletal for perioden 2007-2009 er ikke tilrettet som følge af ændring i regnskabspraksis.



Frederiksberg Kommunalbestyrelse har den vision, at Frederiksberg skal være det sunde, pulserende og grønne hjerte i Hovedstaden. De opgaver, vi løser i Frederiksberg Energi-koncernen, er i høj grad med til at understøtte og realisere denne vision.

Rent vand i hanen og velholdte kloakker, der kan bortlede spildevand, har i mere end 100 år været hjørnestene i indsatsen for folkesundheden. Når vi i dag nærmest tager dette som en selvfølge, skyldes det, at vi gennem mange år ikke har oplevet problemer. Men i 2011 blev der rokket herved. Vi oplevede et skybrud, hvis mage ingen erindrer, en begivenhed, der har ført til igangsætning af et arbejde, hvor vi skal finde løsninger, der kan afbøde virkningen af de klimaforandringer, vi nu er vidner til. Nogle af løsningerne ligger inden for vores eget regi – nogle skal vi samarbejde med andre om.

Til det grønne hjerte hører vores fjernvarmeforsyning, hvor koncernen i dag dækker næsten 99 % af opvarmningsbehovet på Frederiksberg. Det har været en fantastisk miljøsucces – men det stopper ikke her. Sammen med de øvrige aktører i Hovedstadsområdet arbejder vi frem mod, at fjernvarmen er CO<sub>2</sub>-neutral i 2025. Målet er meget ambitiøst og vil kræve et medspil fra varme-producenterne. Det vil vi arbejde for.

Også det meget omfattende servicetjek af kundernes fjernvarmeanlæg er et væsentlig bidrag til det grønne Frederiksberg – velfungerende kudeanlæg udnytter fjernvarmen bedre og resulterer i lavere energiforbrug og mindre CO<sub>2</sub>-udledning.

I 2011 lagde vi en ny strategi for koncernens udvikling de kommende år, der skal sikre, at vi kan realisere vores bidrag til visionen for Frederiksberg. Frederiksberg Kommune har som led i sin klimastrategi besluttet, at der skal investeres i vindmøller, der kan dække det forbrug, som Frederiksberg Kommune har i sine egne bygninger mv. Dette projekt skal i de kommende år søges realiseret af Frederiksberg Energi-koncernen, og på den grønne agenda er der bl.a. et projekt med etablering af fjernkøling til større virksomheder samt etablering af solcelleanlæg på nogle af koncernens bygninger.

Fundamentet i koncernens virke er vores dygtige og engagerede medarbejdere i Frederiksberg Forsyning. Hvordan de har løst opgaverne i 2011, fremgår af denne årsrapport.

God læselyst!



**JØRGEN GLENTHØJ**

Formand

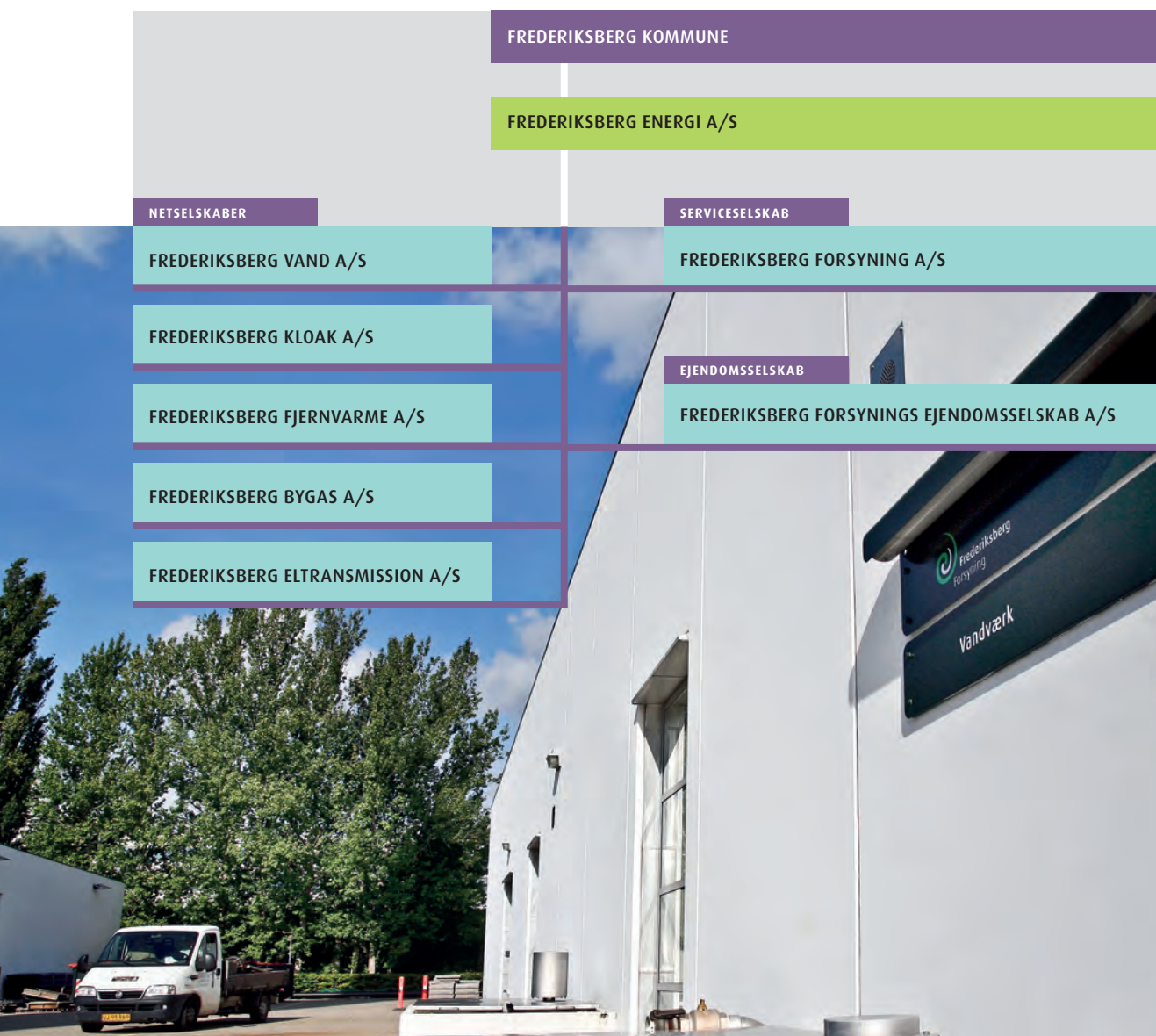
Frederiksberg Energi A/S

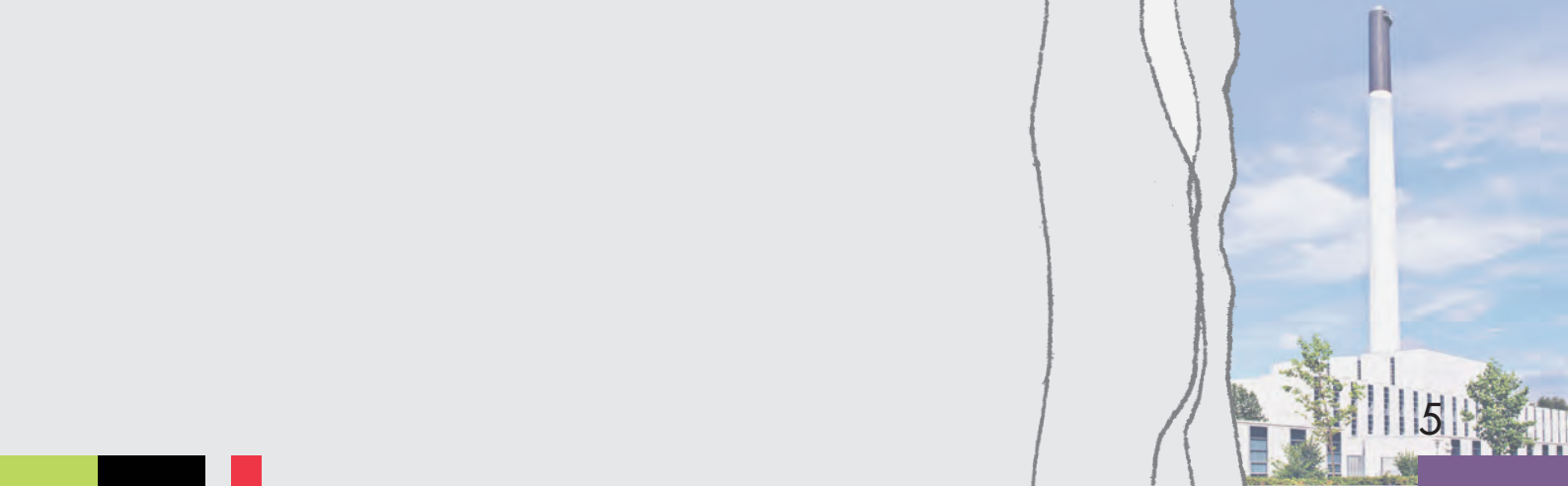
# KONCERNENS PROFIL

4

Alle koncernens selskaber er aktieselskaber. Hermed tilgodeses såvel nationale som lokale ønsker om at effektivisere forsyningsvirksomhederne og adskille de rene driftsopgaver fra kommunens myndighedsopgaver på forsyningsområdet.

Selv om der ikke er krav om, at gas- og varmforsyningerne skal organiseres i selskabsform, har kommunen valgt at organisere alle forsyningsområder i selvstændige aktieselskaber under holdingselskabet Frederiksberg Energi A/S. Med denne konstruktion opnås en ensartet styring af selskaberne og optimale muligheder for synergi ved samdrift.





### Kerneydelser

Frederiksberg Energi-koncernen leverer fjernvarme, bygas og vand samt afleder spildevand til renseanlæg. I tilknytning til kerneydelserne løses en række serviceopgaver.

- Ved årets udgang dækkede Frederiksberg Fjernvarme A/S 98,5 % af opvarmningsbehovet på Frederiksberg. Fjernvarmen købes hos CTR I/S.
- Frederiksberg Bygas A/S leverer gas til ca. 38 % af husstandene på Frederiksberg. Bygassen leveres fra Københavns Energi A/S' produktionsanlæg.
- Ca. 45 % af vandleverancerne produceres på eget vandværk, mens de øvrige ca. 55 % købes hos Københavns Energi A/S. Alt vand indvindes fra grundvandsboringer.
- Spildevandet ledes gennem fælles hovedkloakker til Lynettefællesskabets renseanlæg.

#### Note 1

### Interessenter

Som leverandør af forsyningsydelser har koncernen i sagens natur alle på Frederiksberg som kunder. Herudover er koncernens medarbejdere, offentlige tilsynsmyndigheder og styrelser, samarbejdspartnere, pressen og forsyningsbranchen som sådan naturligvis også væsentlige interessenter for koncernen.

### Fakta

Frederiksberg Energi A/S  
Stæhr Johansens Vej 38  
2000 Frederiksberg

CVR-nr.: 28 50 07 34

Antal medarbejdere i koncernen ultimo året: 128

Hjemsted: Frederiksberg Kommune

### Ejendomme:

Stæhr Johansens Vej 38 – 40,  
2000 Frederiksberg, omfattende

- administrations- og værkstedsbygninger
- varmegærk
- lager
- vandværk

### P. Andersens Vej 3, 2000 Frederiksberg

- Vandindvindingsanlæg

### Godthåbsvej 178, 2720 Vanløse

- Vandindvindingsanlæg

### Anlæg:

- Ledningsanlæg til forsyning med fjernvarme, bygas, el og vand samt afledning af spildevand
- 132 kV transformeranlæg
- 1 vandværk
- 5 vandboringer
- 4 vandtrykforøgerstationer
- 2 gasregulatorstationer
- 2 større forsinkelsesbassiner til spildevand og regnvand

Koncernens ejer, Frederiksberg Kommune, er medejer af følgende virksomheder, der på forskellig vis har relationer til forsyningsvirksomhederne:

#### • Centriskommunernes Transmissionsselskab CTR I/S

der køber og transporterer fjernvarmevand fra produktionsenhederne og selv producerer fjernvarme på spidsanlæg. Ejerandel: 16 %.

#### • Spildevandscentret Lynettefællesskabet I/S

der ud over rensning af spildevand også producerer el og fjernvarme. Ejerandel: 11,5 %.

#### • Amagerforbrænding I/S

der i forbindelse med afbrænding af affald producerer el og fjernvarme. Ejerandel: 17,5 %.

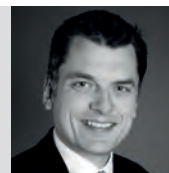
## Bestyrelsen i Frederiksberg Energi



JØRGEN GLENTHØJ



MICHAEL SCHULZ  
VINDFELDT



JAN EJNAR JØRGENSEN



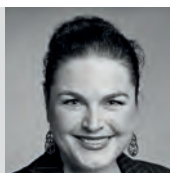
METTE BANG LARSEN

Frederiksberg Energi A/S

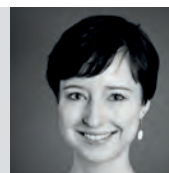
## Bestyrelserne i netselskaberne 2011



NILS-OLE HEGGLAND



MALENE SANDFELD



MIE HARDER



ALI MAK TABI

Frederiksberg Fjernvarme A/S  
Frederiksberg Vand A/S  
Frederiksberg Kloak A/S  
Frederiksberg Bygas A/S  
Frederiksberg Eltransmission A/S

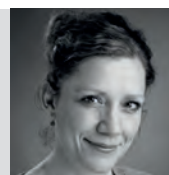
## Bestyrelserne i service-og ejendomsselskaberne 2011



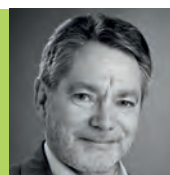
KURT EGEDAL CHRISTOFFERSEN



VAGN BECH



CAMILLA JARLTOFT



JOHN MALLING

Frederiksberg Forsyning A/S  
Frederiksberg Forsynings Ejendomsselskab A/S

## Direktionerne



KURT EGEDAL CHRISTOFFERSEN



BJØRN THOMSEN



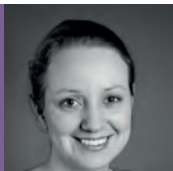
VAGN BECH

Frederiksberg Energi A/S  
Øvrige selskaber

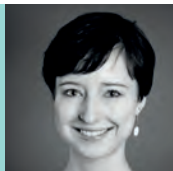




MORTEN JUNG



KATRINE LESTER



MIE HARDER



PERNILLE HØXBRO

BALDER MØRK  
ANDERSENBALDER MØRK  
ANDERSEN

SINE HELBERG



SØREN JENSEN



TROELS SMITH

- Bestyrelsesformand
- Bestyrelsesmedlem
- Bestyrelsesmedlem (medarbejderrepræsentant)
- Direktion

### Bestyrelser

Til bestyrelsen i moderselskabet Frederiksberg Energi A/S er valgt de personer, der udgør Frederiksberg Kommunes Magistrat med borgmester Jørgen Glenthøj som formand.

Nyt medlem af bestyrelsen er Morten Jung, som har afløst Lone Bruun Loklindt, der er indvalgt i Folketinget.

Bestyrelserne i netselskaberne er på nær et enkelt medlem alle udpeget blandt medlemmerne af kommunens Drifts- og Forsyningsudvalg, mens bestyrelsesposterne i serviceselskabet og i ejendoms-selskabet er besat med administrative personer. I serviceselskabets bestyrelse indgår desuden to medarbejdervalgte medlemmer.

### Direktioner

Direktionen i moderselskabet Frederiksberg Energi A/S udgjordes i 2011 af adm. dir. Kurt E. Christoffersen. Denne blev ved sin fratrædelse pr. 31.12.2011 afløst af Bjørn Thomsen.

Adm.dir. Vagn Bech udgør direktionen i de enkelte datterselskaber.

## Mission og vision

Som energikoncern er det Frederiksberg Energis opgave at forsyne borgere, virksomheder og institutioner på Frederiksberg med fjernvarme, vand og gas samt at bortlede spildevand. Koncernens vision er at løse denne opgave miljøvenligt, med en sund økonomi og på en måde, der bidrager til at bevare og udvikle Frederiksberg som en attraktiv by.

Det er store ambitioner, men over 150 års erfaring med forsyningsvirksomhed og løbende videnudvikling har gjort koncernen til et kompetencecenter, som – i al beskedenhed – kan løse opgaven.

## Vandsektorloven

Vandsektorloven fra 2010 udstikker prislofter for vand og kloak baseret på benchmarking, som gennemføres af Forsyningssekretariatet i Konkurrencestyrelsen.

Prisloftet for 2011 var baseret på driftsomkostningsniveauet for 2003 – 2005, hvor elforsyning indgik i Frederiksberg Energis portefølje. Det har derfor været en ekstraordinær udfordring at indgå i den benchmarking, som vandsektorloven betinger, fordi elforsyningens synergiebidrag i mellemtiden er forsvundet med elforsyningens overgang til DONG Energy i 2008.

Der arbejdes løbende på at få ændret Forsyningssekretariatets benchmarking-model, som efter koncernens opfattelse medfører en skævvridning af resultaterne. Sekretariatet har i forbindelse med prisloftet for 2012 fastlagt individuelle effektiviseringskrav på 5 % for Frederiksberg Vand og Frederiksberg Kloak.

## De lokale ambitioner - Frederiksbergstrategien

Et pejlemærke for Frederiksberg Energi vil i de kommende år blive "Frederiksbergstrategien 2011", som er en samlet kommuneplan og bæredygtighedsstrategi for Frederiksberg Kommune, der formulerer en vision om Frederiksberg som det sunde, pulserende og grønne hjerte i hovedstaden. "Frederiksbergstrategien 2011" blev sendt i høring ultimo 2011 og forventes endeligt vedtaget i foråret 2012.

Ifølge strategien skal Frederiksberg være en by, der sætter på energieffektivisering og vedvarende energi og dermed bidrager til, at Danmark bliver uafhængigt af fossile brændsler. Og der skal arbejdes målrettet med konkrete klimatilpasningsløsninger, lokal afledning af regnvand (LAR), investeringer i kloakforsyningen, regionalt samarbejde om ekstremregn, en høj tilslutning til klimavenlig fjernvarme samt fremme af vedvarende energi i energiforsyningen via kommunens repræsentation i relevante forsyningsselskaber og via samarbejder med andre kommuner m.fl.

## Spildevandsplanen

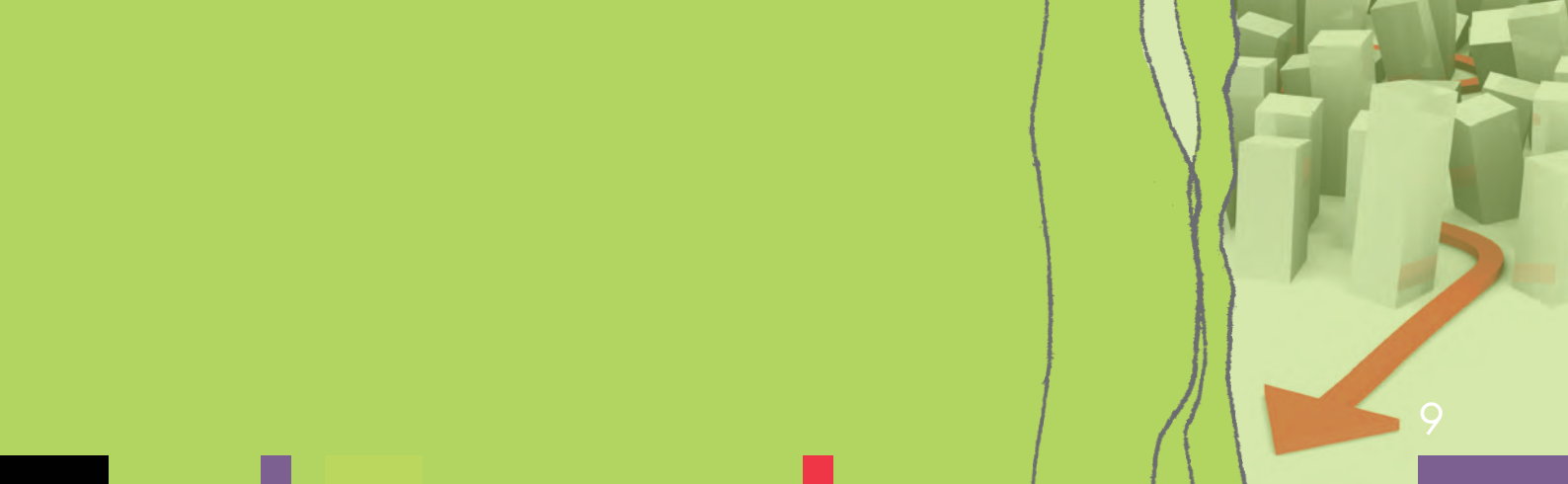
Frederiksberg Kommune vedtog i april måned Spildevandsplan 2011-2022. Planen opsætter mål og aktiviteter for spildevandsområdet, og de formulerede mål er meget ambitiøse. Det konkrete serviceniveau er fastsat med et generelt krav om, at der højst hvert 10. år må forekomme opstuvning af regnvand/spildevand til terræn som følge af ekstremt kraftig regn.

Herudover opstilles der planer for bl.a. fremme af lokal håndtering af regnvand (LAR), udbygning af hovedkloaksystemet og gennemførelse af kloakkampagner.

## Grundvandsplanen

Frederiksberg er et byområde med høj befolkningstæthed. Behovet for vand er derfor stort i forhold til det geografiske areal, og Frederiksberg køber ca. halvdelen af sit vand hos København, der får vandet fra borerer ude på Sjælland. Da det er billigere selv at producere vandet, og da det er et kommunalt mål at skabe rent grundvand, så rensning ved aktivt kul ikke er nødvendig, har grundvandskvaliteten kommunens bevågenhed.





Grønne tage  
holder på  
regnvandet og  
aflaster  
kloakkerne.



## De tre værdier

Frederiksberg Energi drives på et værdigrundlag, som omfatter begreberne

- måltrettethed
- lydhørhed
- ansvarlighed.

Måltrettethed er udtryk for ønsket om at skabe økonomiske resultater samt udvikle koncernen og realisere mål og visioner om bl.a. kundetilfredshed og medarbejdertrivsel. Lydhørhed over for koncernens interessenter – disses krav, behov og ønsker – er en forudsætning for denne måltrettethed, og koncernens opgaver skal løses under udvisning af ansvar over for samfundet, miljøet, kunderne og medarbejderne.

## Etik

Virksomheden har fastlagt bestemmelser om antikorruption. Heri er bl.a. fastslået, at ingen medarbejdere giver eller modtager noget af værdi, der kan ses som et personligt incitament til at påvirke beslutninger i ledelse eller drift.

## Arbejdet med en ny strategi

Frederiksberg Energi-koncernen har gennem 2011 arbejdet med at formulere en ny strategi for koncernen og dens selskaber. Med etablering af Frederiksberg Bygas i 2010 var den hidtidige strategis mål om selskabsdannelse af alle koncernens virksomheder opfyldt, og efter ændringer i reguleringen af de forskellige forsyningsarter samt samfundsudviklingen generelt har der været behov for at genoverveje koncernstrategien.

Disse genovervejelser har været baseret på analyser af de forskellige selskaber og deres muligheder. Især har mulighederne for at lade Frederiksberg Vand indgå i et nyt, fælles selskab med andre vandselskaber været undersøgt. På analyserne er det imidlertid blevet konkluderet, at der ikke ses at være fordele eller gevinster herved for Frederiksberg Vand og de frederiksbergske forbrugere. Frederiksberg Kommune forventer dog at deltage med en observatør i det nye selskabs bestyrelse, som forventes dannet i 2012.

## Den nye strategi

Koncernens nye strategi fokuserer på at bevare og videreudvikle koncernen ud fra et ønske om at være miljøvenlig, have en sund økonomi og bidrage til at fastholde og fortsat udvikle Frederiksberg som en attraktiv by.

Strategien peger på en række områder, hvor der er potentiale for at udvikle koncernen inden for disse rammer. Der vil i strategiperioden 2012 - 2016 blive fokuseret på

- flere og nye opgaver, som kan bidrage til at udnytte det uudnyttede potentiale, der ligger i Frederiksberg Forsyning
- løsning af flere opgaver inhouse
- udnyttelse af muligheder for et styrket samarbejde med Frederiksberg Kommune på områder, hvor der samlet set er et synergipotentiale
- afsøgning af muligheder for samarbejde med andre forsyningsselskaber i hovedstadsområdet

Den strategiske agenda vil i de kommende år indeholde etablering af fjernkøling til store erhvervskunder, tilpasninger og udvidelser i det samlede kloaksystem, tv-inspektion, lokal afledning af regnvand, digitalisering og serviceudvikling, energiovervågning og -service samt etablering af fælles løsninger sammen med andre forsyningsselskaber. Ligeledes vil koncernen undersøge mulighederne for at investere i vindmøller som en del af Frederiksberg Kommunes grønne initiativer. Endelig vil etablering af et solcelleanlæg på koncernens bygninger på Stæhr Johansens Vej blive sat på dagsordenen.

## Frasalg

Et sidste element i Frederiksberg Energis strategi er frasalg af koncernens eltransmissionsselskab Frederiksberg Eltransmission A/S til det statsejede Energinet.dk. Salget forventes gennemført primo/medio 2012.





*Koncernen  
etablerer solceller det  
kommende år.*





Frederiksberg Energi er sat i verden for at forsyne borgerne og virksomhederne på Frederiksberg med varme, vand, gas og kloak.

For at udfylde denne rolle foretages der løbende vedligeholdelse, renovering og udvikling af de fire ledningsnet, og via et kontrolrum overvåges og styres forsyningen 24 timer i døgnet året rundt.

Herudover sikres forsyningen ved samarbejde med naboselskaber og kommunale interessentskaber inden for vand, spildevand og varme, og koncernen deltager i Frederiksberg Kommunes beredskabsarbejde, ligesom der jævnligt holdes beredskabsøvelser - med mindre øvelserne bliver overhalet af virkeligheden. Det gjorde de i 2011.

## KLOAKKEN

2011 var i sandhed vandets år på forsyningsfronten.

### Oversvømmelser

Den 2. juli 2011 blev Frederiksberg ramt af et skybrud, der havde en størrelse og intensitet langt over det niveau, som infrastrukturen i kloakforsyningen er dimensioneret til. DMI vurderede, at skybruddet havde en størrelse, som indtræffer med mere end 100 års mellemrum.

Veje blev blokeret, biler sejlede rundt i gaderne, og mange kældre blev oversvømmet. I dagene efter skybruddet kortlagde Frederiksberg Forsyning oversvømmelserne ud fra borgernes observationer og oplevelser.

### Initiativer i forhold til fremtidige skybrud

Efter skybruddet er der igangsat et arbejde med at opstille en strategiplan for kloakforsyningen. Udgangspunktet for denne plan er en erkendelse af, at man ikke via en forøgelse af kloakkapaciteten kan løse de problemer, som opstår ved ekstreme skybrud. Det vil koste forbrugere milliarder af kroner og stadig ikke være en garanti for, at der ikke kan optræde noget, som er endnu værre.

I stedet kan man satse på kortsigtede kapacitetsløsninger, langsigtede, fælleskommunale strategier for bort-

ledning af regnvand samt information til kunderne om, hvilke initiativer, den enkelte kunde selv kan tage.

### Øget kapacitet

Den overordnede strategi for håndtering af regnvand og spildevand blev fastlagt i spildevandsplanen, som Frederiksberg Kommune vedtog i foråret 2011. Her er kravene til nyanlæg, at de dimensioneres til, hvad der nogenlunde svarer til oversvømmelse til terræn hvert 10. år. Dette er væsentligt over de hidtidige anlægs kapacitet, hvor hovedparten af de mindre, gamle hovedkloakker kan klare en 2-års-regn, og de større hovedkloakker en 5-års-regn.

Herudover er det besluttet, at der skal gennemføres et forprojekt for en boret bassinledning ved Femte Juni Plads, og at man vil forsøge at få et samarbejde i stand med Københavns Energi omkring et tiltag i Vodroffsvej-området. De to områder var særlig hårdt ramt af oversvømmelser som følge af skybruddet den 2. juli.

### Øget samarbejde

Skybruddet har afstedkommet øget samarbejde med Frederiksberg Kommune omkring en ny kommunal klimatilpasningsplan og forbedret kommunikation i beredskabssituationer samt i en række tværkommunale sammenhænge: Regionssamarbejdet KLIKOVAND, Lynette-samarbejdets Intelligent Spildevandshåndtering og Regnvandsforum og bilateral koordinering med Københavns Energi. Desuden arbejdes der i hovedstadsregionen på en fælles klimastrategi.

### Hjælp til selvhjælp

Herudover sættes der på at inddrage kunderne i det præventive arbejde: Sidst på året blev der udsendt informationsmateriale til alle vandkunder. Her blev det beskrevet, hvad kunderne selv kan gøre for at forebygge oversvømmelse i kælderen, og hvor man skal henvende sig for at komme videre med et sådant projekt. Temaaftener i 2012 om forebyggelse af skader ved skybrud indgår i kampagnen.

### Metroomlægninger

"Arbejdet i jorden" har i 2011 været koncentreret om den kommende metrocyring. Der er blevet etableret en



midlertidig kloakledning samt et nyt forsinkelsesbassin i Sylows Allé til erstatning for bassinet i Holger Tornøes Passage, hvor der skal være plads til den kommende metrostation. Desuden blev der foretaget ledningsændringer ved den nye station ved Frederiksberg Allé.

Herudover er der foretaget rutinemæssig renovering af 1.690 m hovedkloak og 41 kloakstik.

## VANDET

### Vandboring lukket

Også vandforsyningen blev berørt af skybruddet den 2. juli. Oversvømmelse ved Grøndal Station resulterede i, at en vandboring blev sat ud af spillet på grund af en kortslutning af elinstallationerne, og samtidig bevirkede indtrængende overfladevand, at boringen blev forurenet.

Efter Beredskabsstyrelsens fripumpning af området gik man i gang med at udbedre skaderne, men uden held. I november måned blev der derfor påbegyndt en ny og kompliceret erstatningsboring til ibrugtagning primo 2012.

Indvindingsstoppet blev ikke mærkbart for kunderne, idet importen af vand fra Københavns Energi blev forøget i perioden.

### Ledningsbrud i Rosenørns Allé

Mærkbar blev til gengæld en anden hændelse, der også havde udspring i skybruddet. Skybruddet var nemlig årsag til fejl i TDC's forbindelse til trykforøgerstationerne, og dette bevirkede, at det var svært at regulere trykket på ledningsnettet. Som følge af manglende trykstyring fra trykforøgerstationerne opstod der derfor torsdag den 21. juli brud på to store forsyningsledninger på Rosenørns Allé.

Vejen måtte afspærres for trafik, og et større område ved Rosenørns Allé og omkringliggende veje var uden direkte vandforsyning i ca. 48 timer. I dette tidsrum måtte kunderne forsyne sig med drikkevand fra vandtanke, der blev opstillet med hjælp fra Beredskabsstyrelsen.

Det høje tryk i forsyningsnettet gav også brud andre steder i kommunen, men disse mindre brud blev hurtigt repareret, og ingen beboere manglede her vand i længere tid.

### Vandforurening?

Som om disse problemer ikke havde været nok, stod vi lige pludselig med endnu et vandproblem.

Fredag den 19. august konstaterede Københavns Energi E. coli-bakterier i ledningsnettet forårsaget af en – skulle det vise sig – oversvømmet udgravning i forbindelse med en reparation på Nørrebro.

Der blev straks lukket for trykforøgerstationen ved Godthåbsvej, hvorfra Frederiksberg importerer vand fra København, og Frederiksberg Forsynings beredskab blev igangsat: De følgende 21 timer "kørte den på høje nagler" med stor offentlig bevågenhed.

Efter samråd med embedslægen blev der sidst på eftermiddagen udsendt pressemeddelelse om kogeanbefaling gældende for et større område af København samt hele Frederiksberg. Fra den første mistanke om forurening blev drikkevandskontrollen intensiveret og importen af vand fra København begrænset. I løbet af lørdagen blev et mere begrænset område i København udpeget som forurenet, og kogeanbefalingen for Frederiksberg kunne ophæves. Nogle dage senere blev det konstateret, at Frederiksberg ikke på noget tidspunkt havde modtaget forurenet vand.

*Der udbedres efter ledningsbrud.*



## Mindre metroarbejder

I 2011 blev arbejdet med flytning af vandledninger i forbindelse med byggeriet af metrostationerne afsluttet i denne omgang. For Frederiksberg metrostations vedkommende vil der i 2016, når stationsbygningen er færdigbygget, blive en ny fase, hvor nogle ledninger skal omplaceres.

## FJERNVARMEN

### Kun få konsekvenser af skybruddet

Fjernvarmeforsyningen blev kun i mindre grad berørt af skybruddet den 2. juli. Der var således ingen kunder, der manglede varme eller varmt vand som følge af skybruddet. Til gengæld blev en række målepunkter på ledningsnettet sat ud af spillet pga. lynnedslag, og oversvømmelser i kældre var skyld i, at over 300 fjernvarmemålere måtte udskiftes.

Skybruddet viste, at målepunkterne på fjernvarmenettet er sårbare, og derfor vil de fremover blive sikret mod lynnedslag, og det overvejes, om der skal stilles yderligere krav til placeringen af målerne.

### Fuglebakkens Varmelaug

Fuglebakkens Varmelaug, der i dag distribuerer fjernvarme fra to hovedcentraler til laugets 225 rækkehuse, fik i oktober 2011 Kommunalbestyrelsens godkendelse til at nedlægge lauget og blive tilsluttet fjernvarmenettet individuelt, hvilket betyder, at der skal anlægges nye forsyningsledninger i området. Arbejdet hermed vil blive foretaget i løbet af sommerhalvåret 2012 og 2013, således at alle ejendommene er tilsluttet til varmesæsonens start efteråret 2013.

### Klar til metroen

Også fjernvarmeforsyningen var nødt til at foretage omfattende omlægninger af ledningsnettet som forberedelse til metrobyggeriet, og i november blev de sidste arbejder afsluttet. Herefter kunne byggepladserne på Frederiksberg Allé/Platanvej og Solbjergvej overdrages til konsortiet, der skal opføre de nye metrostationer, og Frederiksberg Fjernvarme kan det kommende år vende tilbage til "normale forhold", hvad angår vedligeholdelse og renovering af nettet.

## GASSEN

Antallet af gaskunder er faldende og har været det gennem en årrække. I 2011 faldt antallet fra 19.970 til ca. 19.600.

### Sikker gasforsyning

Der har gennem hele året været sikker og stabil gasforsyning uden større afbrydelser, og der er ikke forekommet gasulykker eller sikkerhedsmæssigt farlige hændelser, ligesom skybruddet den 2. juli ikke gav anledning til gener eller skader på gasforsyningens anlæg.

På ledningsnettet er i årets løb fornyet ca. 1.100 m hovedledning, og ca. 1.300 m stålledning er taget ud af drift. Stålledningen, som blev etableret i 1924 som en trykledning fra det daværende gasværk ved Flintholm til Madvigs Allé, vurderes at have bidraget væsentligt til det relativt store tab på gasnettet.

#### Note 1

Gassen produceres på to gasværker: på Kløvermarken på Amager og ved Svanemøllen på Østerbro, og Frederiksberg forsynes via to trykregulatorstationer. En planlagt opdatering af disse trykregulatorstationer, som varetages af Københavns Energi, er udskudt til 2012. Behovet for at opdatere stationerne skyldes, at Københavns Energi ikke længere har gasbeholderkapacitet til rådighed, og at der derfor er behov for bedre styring ved overordnet svigt i naturgasforsyningen til produktionsanlæggene.

Herudover er der som for de øvrige forsyningsarters vedkommende gennemført ledningsomlægninger som forberedelse til Frederiksberg metrostation og Frederiksberg Allé metrostation.

### Sikring af de private installationer

Ud over selve gasforsyningen har Frederiksberg Forsyning til opgave at syne nye installationer, foretage målerudskiftninger samt udfylde lovens krav om stikprøvevis sikkerhedseftersyn af 5 % af installationerne. Mere end 2.300 gassager blev det til i løbet af året.



## BEREDSKABET

Under normale forhold gennemfører Frederiksberg Forsyning øvelser for at sikre, at beredskabet virker i tilfælde af forsyningssvigt. Konstruerede øvelser viste sig imidlertid overflødige i 2011.

Helt naturligt blev beredskabet testet med hensyn til ledningsbrud og vandforurening, og hertil kom en ekstraordinær test af beredskabet ved opfyldning af kloaknettet. Frederiksberg Forsynings beredskabsplan for kloakforsyningen sigter på forurening af eller brud på kloaknettet, mens oversvømmelser som følge af overbelastning af nettet sorteres under kommunens beredskabschef, dvs. brandchefen.

Sommerens beredskabssituationer med oversvømmelser, forsyningsstop og forureningsfrygt viste, at Frederiksberg Forsynings beredskab virker tilfredsstillende. Det gælder både eget beredskab og samarbejdet med Frederiksbergs brandvæsen og vejmyndigheder, Københavns Energi og beredskabsstyrelsen, som fx stillede 1.000 liters-vandbeholdere til rådighed i forbindelse med vandbruddet i Rosenørns Allé.

*Oversvømmelse i Rosenørns Allé.*

## Kommunikationen til kunderne og pressen

Også kommunikationen i forhold til kunderne og til pressen bestod prøven, idet der dog viste sig behov for at styrke koordineringen af den eksterne kommunikation med Københavns Energi og Frederiksberg Kommune såvel i situationen som forebyggende.

Det voldsomme pres på hjemmesiden, ikke mindst i forbindelse med frygten for vandforurening, bevirkede desuden, at Frederiksberg Forsyning efterfølgende styrkede sin web-kapacitet. Dels kan webserveren nu klare ca. 15.000 besøgende på én gang, dels kan kapaciteten i kritiske situationer udvides til det 8-dobbelte. Ved beredskabssituationer nær grænsen til København kan det ikke udelukkes, at en del københavnske forbrugere vil besøge Frederiksberg Forsynings hjemmeside.

Behovet for udvidelse af server-kapaciteten er yderligere accelereret med lukningen af kriseinfo.dk, der var oprettet til at bringe information fra myndighederne i tilfælde af en krise, og som fx reddede kommunikationen fra Københavns Energi i forbindelse med vandforureningen. Fra 1. januar 2012 skal offentligheden søge kriseinformation på myndighedernes egne hjemmesider eller på [www.politi.dk](http://www.politi.dk), og vigtige beredskabsmeddelelser bringes fortsat af DR og TV2.



Som leverandør af helt grundlæggende ydelser som varme, vand, gas og kloakering er det naturligt, at miljøhensyn spiller en central rolle for Frederiksberg Energi. Dels lægger forsyningsarterne store beslag på råstofudnyttelsen, dels har produktion, distribution og forbrug stor indvirkning på miljøet.

Frederiksberg Energi ser det som sin opgave at inddrage miljøhensyn i alle processer, hvilket involverer en lang række interessenter: Leverandører, kunder, erhvervsliv og samarbejdspartnere på branche- og politisk niveau.

## Fjernvarmen dækker 98,5 % af varmebehovet

Fjernvarmen er koncernens primære miljøbidrag. Hver gang en kunde skifter fra olie til fjernvarme, tjener det miljøet. I 2011 overgik 83 ejendomme til fjernvarme fordelt på 31 enfamiliehuse, 27 etageejendomme og 25 erhvervsjendomme, heriblandt nybyggeriet ved Flintholm Station.

73 af de konverterede ejendomme var tidligere olieopvarmede (areal 58.343 m<sup>2</sup>), og den fortrængte oliemængde svarer til en reduktion af CO<sub>2</sub>-emissionen på 1.725 tons årligt. Hovedparten af de nye kunder havde indgået en leveringsaftale inden udgangen af 2010, hvor Frederiksberg Fjernvarme kørte tilbud om gratis tilslutning.

Med udgangen af 2011 blev 98,5 % af det samlede varmebehov på Frederiksberg dækket af fjernvarme.

## Nu er halvdelen af anlæggene eftersat

Det gratis eftersynsprogram af de frederiksbergske fjernvarmeanlæg, der blev besluttet i 2009 og afsluttes i 2013, var i 2011 nået mere end halvvejs, og ca. 1.800 af de ca. 3.700 fjernvarmekunders anlæg er nu eftersat (nogle har ikke vist interesse for at få anlægget tjekket).

Trenden er den samme som de foregående år, nemlig at kun en lille del på omkring 7 % af anlæggene er fejlfri. Derfor bidrager eftersynene og de forbedringer, de afstedkommer, både til bedre økonomi og/eller komfort for kunden og til nedbringelse af CO<sub>2</sub>-emissionen.

## Køb af energibesparelser

For at nå det energisparemål på 11.570 MWh, som Frederiksberg Fjernvarme har forpligtet sig til, er det nødvendigt at supplere med "køb" af energibesparelser, som andre har realiseret, idet virksomheden selv kun har begrænsede muligheder.

## Frederiksberg Fjernvarmes energibesparelser i 2011

Konverteringer fra oliefyr til fjernvarme	23 %
Eftersyn af fjernvarmeanlæg	21 %
Køb af energibesparelser	56 %

Note 2

## Store CO<sub>2</sub>-besparelser med fjernvarme

Frederiksberg Kommunes CO<sub>2</sub>-handlingsplan udstikker konkrete reduktionsmål for kommunen som geografisk enhed på 2 % årligt til og med 2012 og på 35 % fra 2005 til 2020. Her spiller fjernvarme en stor rolle, idet fjernvarme står for omkring 15 % af CO<sub>2</sub>-udledningen på Frederiksberg.

Fjernvarmen leveres via CTR-samarbejdet, hvor det er vedtaget at arbejde for, at fjernvarmen i hovedstadsområdet er 100 % CO<sub>2</sub>-neutral i 2025. Der forventes således væsentlige reduktioner i CO<sub>2</sub>-udledningen i årene fremover.

2011 førte i den rigtige retning i forhold til de nævnte mål.

Koncernens CO<sub>2</sub>-udledning faldt således på alle parametre og især på gas- og fjernvarmeområderne. Blandt årsagerne hertil vurderes at have været lukningen af en defekt gasledning samt konverteringerne til fjernvarme og eftersynene af kunders fjernvarmeanlæg samt den milde vinter.

## CO<sub>2</sub>-udledning i ton

	2010	2011
Bortledning af spildevand	2,3	2,2
Distribution af gas	7,2	6,4
Forbrug af gas	1.631	1.588
Produktion og distribution af vand	712,2	594,9
Produktion og distribution af fjernvarme	99.725	72.858

Note 5



2011 tegnede også en god udvikling for realisering af CTR's mål. 39 % af fjernvarmen i hovedstadsområdet var i 2011 baseret på CO<sub>2</sub>-neutrale brændsler som træpiller, halmpiller, CO<sub>2</sub>-neutralt affald og geotermisk varme. Faldet skyldtes især øget anvendelse af biomassebrændsel i produktionen samt den milde vinter.

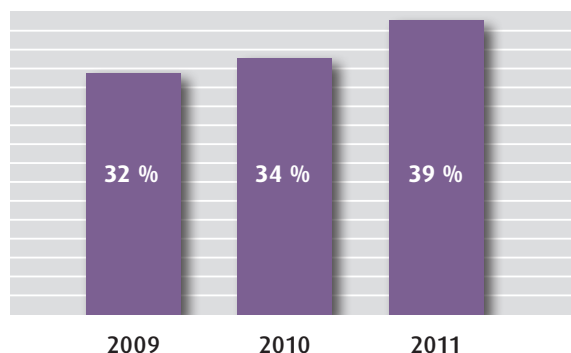
*Note 3*

### Et tæt ledningsnet gavner miljøet

Det var forsyningssikkerheden snarere end miljøet, der havde fokus i årets offentlighed, og oversvømmelserne 2. juli, forsyningsstoppet og frygten for drikkevandsforurening fik da heller ingen væsentlige, miljømæssige konsekvenser. Ved en vandboring ved Grøndalsparken trængte overfladevand dog ind og forårsagede lukning af boringen, der måtte erstattes med en ny.

Den løbende vedligeholdelse af ledningsnettet sikrer ikke blot forsyningen. Vedligeholdelsen forhindrer også fx lækager og nedsivning af uønskede stoffer til grundvandet, og vedligeholdelse af vandnettet begrænser vandtab, og grundvand er en begrænset ressource. En bedre ressourceudnyttelse var også virkningen af, at en gammel 300 m lang trykgasledning blev taget ud af drift.

### CTR's forbrug af CO<sub>2</sub>-neutrale brændsler

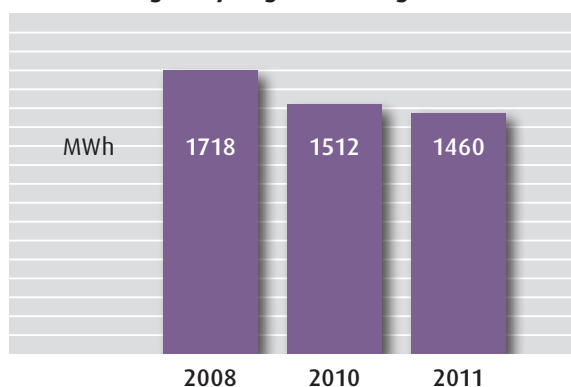




## Interne besparelser med IP-telefoni og nye servere

Også internt i Frederiksberg Energis serviceselskab Frederiksberg Forsyning er der gennemført energibesparende foranstaltninger i 2011. Det er virksomhedens ambition løbende at gennemføre besparelser på det samlede energiforbrug, og det er lykkedes. I forhold til 2008 var elforbruget i 2011 15 % lavere, og i forhold til 2010 var det 3,4 % lavere. Det tilfredsstillende fald i 2011 skyldes primært overgang til IP-telefoni, og at der blev anskaffet nye, energibesparende servere.

## Frederiksberg Forsynings el-forbrug



Note 4

## Temaaftener for vvs'ere

Frederiksberg Fjernvarmes serviceingeniører får stor erfaring ved at efterse alle Frederiksbergs fjernvarmeanlæg, og erfaringerne øser man af over for de frederiksbergske vvs-firmaer og varmemestre. Det sker på et eller flere temamøder, og på mødet i 2011 deltog 55 vvs'ere fra 14 firmaer. På mødet var der fokus på ekspansionsbeholdere og pumper, som er de steder, hvor de mest udbredte fejl i varmeanlæggene konstateres.

En anden temaaften rettede sig mod boligforeningerne. Her var emnerne bl.a. energimærkning, energistyring og pumpeberegninger.

## Kampagner og events

Ud over det allerede nævnte gøres der en indsats for at øge borgernes opmærksomhed på vigtigheden af at få styr på forbrug og anlæg. Det sker bl.a. via kampagner,

på Frederiksberg Forsynings hjemmeside – der fx er udvidet med energisparetips på seks fremmedsprog – samt gennem skoleaktiviteter og lokale events som fx Frederiksberg Dage.

## Kloakkampagne

Sommerens oversvømmelser affødte en kloakkampagne, der omfattede artikler i fagtidsskrifter for boligforeninger, udsendelse af informationsmateriale til alle vand/kloakkunder og udvidet information på Frederiksberg Forsynings hjemmeside med beskrivelse af de typiske muligheder for forebyggelse. Kampagnen løber videre primo 2012 med temaaftener om forebyggelse mod oversvømmelser. Her er målgrupperne henholdsvis villaejere og boligforeninger.

## Vanddagen

På vandsiden bakkede Frederiksberg Forsyning op om Verdens Vanddag den 22. marts med et arrangement i Frederiksberg Svømmehal. Årets tema for den globale, tilbagevendende begivenhed var "Vand i byen", og med en plancheudstilling i svømmehallen lykkedes det at få en god dialog med svømmehalsgæsterne om svømmehallens sparetiltag og gæsternes egne muligheder for at gøre ligeså derhjemme.



### Skolerne og Grønt Flag

Gennem mange år har Frederiksberg Forsyning ydet sit bidrag til, at skoleungdommen bliver opmærksom på miljøet og naturens begrænsede ressourcer. I 2011 støttede Frederiksberg Forsyning eksempelvis "Grønt Flag"-forløb på fem forskellige skoler. Skolerne blev støttet med hjælp til planlægning af undervisningsforløbene, rundvisninger på vand- og varmekværk, udlån af materiale samt betaling af skolens medlemskab af Grønt Flag – Grøn Skole.

### Rundvisninger og Klimakøkken

Oplæg om forsyningsarterne, som regel vand og varme, efterfulgt af rundvisninger på vand- og varmekværkerne, er populære tilbud fra Frederiksberg Forsyning til de frederiksbergske skoler.

På Nordisk Klimadag, hvor temaet var klimavenlig mad, blev der taget hul på et nyt skoletilbud hos Frederiksberg Forsyning: Klimakøkkenskole. Køkkenskolen er et undervisningstilbud, som skal give eleverne gode klima- og energivaner i forbindelse med måltider og madlavning, og der fokuseres bl.a. på energiforbruget ved tilberedningen. Tilbuddet fortsætter i 2012.

### Science i Zoo

I september deltog Frederiksberg Forsyning i eventen Science i Zoo, som var en del af Naturvidenskabsfestivalen 2011. Gennem en hel uge besøgte skoleelever og havens øvrige gæster Frederiksberg Forsynings stand og prøvede de forskellige interaktive forsøg og modeller, som alle handlede om den energi, der kommer ind og ud af boligen. I alt besøgte knap 11.000 gæster haven i festivalugen.

Frederiksberg Kommunes skoler, HTX Frederiksberg, KU Life, Ingeniørhøjskolen og DONG Energy støttede også op om Science i Zoo.

*Rent vand er livsvigtigt – Frederiksberg Forsyning bidrog til Hygiejneugen 2011 på Frederiksberg Rådhusplads.*





Lydhørhed er en grundværdi for Frederiksberg Energi. Det er naturligt for Frederiksberg Energi at lytte til kundernes behov og ønsker for at gøre det til en positiv erfaring at være forsyningskunde på Frederiksberg.

Alle forsyningsarterne – inkl. elforsyningen, som nu er overtaget af DONG Energy – er historisk udsprunget af behov, hvad enten det var for at skaffe vand til industriproduktion, gas til gadelygter, el til sporvognsdrift, kloak for bedre hygiejne eller for at destruere affald, der skabte fjernvarme.

I dag melder kundernes behov sig for nye produkter og for øget og tidssvarende servicering. I 2011 betød det bl.a. arbejde med fjernkøling, registrering af kundeoplevelser med skybruds-oversvømmelser, eftersyn af kundernes varmeanlæg, udvikling af den digitale service samt bidrag til fjernvarmebranchens eksportfremstød.

## Fjernkøling

Flere store virksomheder og institutioner på Frederiksberg har behov for rumkøling i sommerperioden, og Frederiksberg Energi har i det forgangne år undersøgt mulighederne for at kunne tilbyde et attraktivt fjernkølingsprodukt. Der forventes i foråret 2012 en endelig beslutning om, hvorvidt projektet skal realiseres.

## Gratis fjernvarmeeftersyn

Et servicetiltag over for kunderne er de gratis serviceeftersyn af varmekundernes anlæg, der gennemføres i perioden 2009 – 2013. Eftersynene, der er en stor succes, resulterer i både små og store forbedringer af økonomi og/eller komfort hos mere end 90 % af kunderne.

## Registrering af oversvømmelser

Der blev også lyttet til kunderne, da Frederiksberg Forsyning efter skybruddet den 2. juli anmodede kunder med oversvømmelser i kælderen om at melde skaderne til Frederiksberg Forsyning. De over 600 kundeerfaringer indgår nu i fremtidige tiltag mod oversvømmelser.

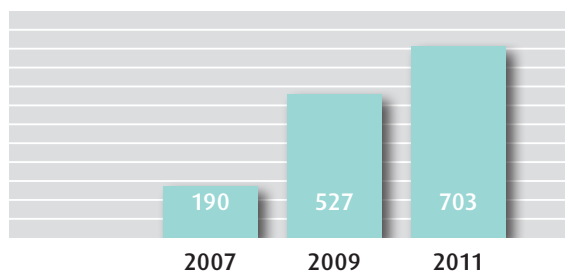
## Webudvikling

Flere og flere kunder forventer at kunne kommunikere med koncernen digitalt. Der er derfor fokus på digitalisering i Frederiksberg Forsyning - koncernens ansigt over for kunden i det daglige

I 2011 fik varmekunderne eksempelvis tilbudt et nyt produkt, nemlig at de uden særskilt betaling kan følge med i varmekonsumet og afkølingen måned for måned via Frederiksberg Forsynings hjemmeside. Afviger forbrug eller afkøling fra det forventede, kan kunden få besked via mail. Dermed bliver det muligt at gribe hurtigt ind, hvis anlægget fungerer dårligt, og fjernvarmevandet fx ikke udnyttes effektivt, hvilket både betyder ekstrabetaling på varmeregningen og øget CO<sub>2</sub>-udledning.

Den digitale servicering af kunderne omfattede desuden nye websider med rådgivning, informationsfilm om henholdsvis gas, vand og fjernvarme samt et digitalt nyhedsbrev, som i årets løb rundede 700 abonnenter.

## Abonnenter på nyhedsbrevet



## Digital og automatisk udlevering af ledningsdata

I 2011 kunne Frederiksberg Forsyning begynde at udlevere ledningsoplysninger digitalt og automatisk. Efter at der er implementeret en ny GIS-generation, G/Technology, kan en entreprenør nu logge ind i LER (Ledningsejerregistret) og angive, hvor på Frederiksberg der skal graves. Denne information bliver automatisk sendt videre til Frederiksberg Forsyning, hvorefter der automatisk sendes en mail til entreprenøren med de anlægsdata, man ligger inde med. I de tilfælde, hvor Frederiksberg Forsyning ikke har anlægsdata på det forespurte sted, sendes en mail til entreprenøren med denne information.

### Bedre digitalt overblik

Det nye GIS-system åbner herudover mulighed for et bedre overblik over ledningsnettets tilsluttede kunder. Med udgangspunkt i en database kan der fx udarbejdes oversigtskort, som på en meget overskuelig måde viser fordelingen af fjernvarme- og gasstik fordelt på matrikler i kommunen. Samme system blev benyttet ved registreringen af oversvømmelser i kølvandet på 2. juli.

### For miljøets og branchens skyld

Frederiksberg Energi har i årets løb slået flere slag for fjernvarmen, og med dansk fjernvarmebranches eksportsekretariat DBDH (Danish Board of District Heating) som lejer hos Frederiksberg Forsynings Ejendomsselskab har det været naturligt at bidrage til sekretariatets arbejde for fremme af dansk industris eksport - for branchens og for miljøets skyld.

Det er sket ved jævnlige arrangementer for udenlandske gæster, hvor Frederiksberg Forsyning og CTR (Central-kommunernes Transmissionselskab), der også hører til "i huset", har kunnet fortælle om produktion, transmission, distribution, salg og kundeservice samt fremvise kontrolrum, spidslastkedler og varmevekslerstationer. Gæsterne er kommet langvejsfra: Canada, Australien og Rusland.

Frederiksberg Forsyning deltog desuden i et større eksportfremstød i Rusland i efteråret for teknologier og viden på energiområdet. Her var deltagelse af over 100 danske virksomheder, heraf 17 energivirksomheder. I spidsen for fremstødet stod regentparret og kronprins Frederik.

*Besøg fra Rusland i kontrolrummet hos Frederiksberg Forsyning.*





Medarbejdernes sikkerhed, sundhed, trivsel og faglige kompetencer er forudsætninger for en god arbejdsplads og for realisering af virksomhedens mål.

## Sikkerhed

Arbejdet i Frederiksberg Forsyning tilrettelægges, så det udføres under betryggende forhold og under overholdelse af gældende sikkerhedsforskrifter. Der er fokus på sikkerheden i det daglige, bl.a. med løbende medarbejdervejledning og synliggørelse af sikkerhedsaspekter, og der foretages obligatorisk registrering af arbejdsulykker, der medfører sygefravær.

Når en arbejdsulykke alligevel hænder en sjælden gang imellem, skyldes det derfor som regel noget "ærgeligt" og ikke manglende ansvar. Den seneste arbejdsulykke, der forårsagede sygefravær, skete i februar 2011 og gav ikke varige mén.

Note 7

## Sundhed

Der slås løbende et slag for sundheden. I kantinen serveres der sund og ernæringsrigtig mad og gratis frugt, og der gives støtte til et personalerevet fitnesscenter med spinning, massage m.v. Herudover sponsoreres deltagelse i diverse løb for virksomhedens løbeklub.

Hvert andet år tilbydes medarbejderne endvidere et sundhedstjek, og i år tilmeldte 65 medarbejdere sig tjekket, dvs. ca. halvdelen. For de fleste var resultatet sammenligneligt med sundhedstjekket to år tidligere, og resultatet var opløftende: En stigning i antallet af medarbejdere med et tilfredsstillende sundhedsniveau fra 68 % til 78 %.

## Trivsel

Personale- og velfærdsordningerne i Frederiksberg Forsyning har til formål at støtte og udvikle sammenholdet og relationerne mellem medarbejderne, og aktiviteterne omfatter ud over sportsaktiviteterne også sociale og kulturelle arrangementer, som personaleforeningen traditionelt står som arrangør af. 2011 blev endnu et aktivt år.

## Medarbejderuddannelse

Medarbejdernes uddannelse og personlige udvikling har stor indflydelse på de resultater, der skabes. Det er vigtigt for Frederiksberg Energi, at medarbejderne er veluddannede og kompetente, og virksomheden investerer derfor løbende i kompetenceudvikling, bl.a. på baggrund af årlige medarbejderudviklingssamtaler for alle.

Ud over bl.a. AMU-kurser og certificeringskurser var der i år over for alle medarbejdergrupper fokus på opdatering af it-kompetencer, bl.a. som forberedelse til den øgede digitalisering af arbejdsprocesserne. Efter at ledere og medarbejdere havde deltaget i en test for at afdække kompetenceniveau og behov, blev der efterfølgende afviklet dagkurser tilpasset medarbejdernes forskellige niveauer.

## Uddannelse i procent af arbejdstiden

2010	2,4 %
2011	3,2 %

Note 6

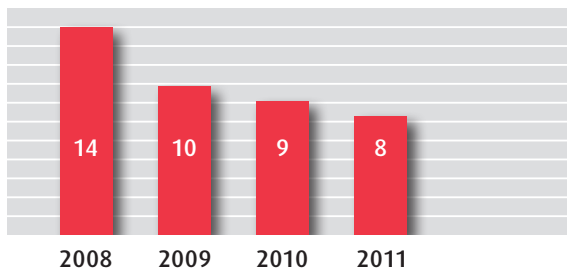
## Socialt ansvar

Frederiksberg Forsyning lever med en aktiv elev- og lærlingepolitik op til sit samfundsansvar og har fire unge under uddannelse. Hertil kommer praktikanter fra Københavns Maskinmesterskole og Elinstallatørskele.

## Sygefravær

Trenden i de senere års fald i sygefraværet er fortsat i 2011, jf. tabellen på næste side, og det forekommer ikke urealistisk med et mål for 2012 om en halvering af sygefraværet i forhold til 2008. Den positive udvikling ses som resultatet af bestræbelserne på at skabe sikre og sunde arbejdsvilkår og positive, kollegiale relationer samt dialog og brug af mulighedserklæringer, udarbejdelse af fastholdelsesplan m.v.

### Sygedage pr. medarbejder



Note 7

### Personalegennemstrømning

En lav personalegennemstrømning kan med en vis rimelighed tolkes som udtryk for, at medarbejderne oplever arbejdsmiljøet på arbejdspladsen som positivt. En høj gennemsnitsalder udtrykker formentlig det samme. Begge dele gør sig gældende for Frederiksberg Forsyning, og begge forhold er blevet yderligere markante i 2011.

Ved årets udgang var den gennemsnitlige alder 47,8 år og den gennemsnitlige anciennitet 13,6 år. Personalegennemstrømningen fremgår af nedenstående skema, og den samlede arbejdsstyrke forblev uændret.

### Personalegennemstrømning

Nyansættelser	8
Fratrædelser	6
Pensionering	2
1. januar 2011	128
31. december 2011	128

*Teambuilding.*





## Udvikling i året og opfølgning på sidste års forventede udvikling

Årets resultat i Frederiksberg Energi A/S-koncernen er et overskud efter skat på 8,4 mio. kr., hvilket er bedre end det forventede underskud på kr. 10,2 mio. udmeldt i årsrapporten for 2011. Forbedringen i resultat kan forklares med ændring i regnskabspraksis, hvilket har medført en forøgelse af resultatet med 16,5 mio. kr.

Ledelsen anser resultatet for tilfredsstillende.

Årets resultat medfører, at koncernen har følgende akkumulerede over- og underdækninger til forbrugerne med udgangen af 2011:

Frederiksberg Fjernvarme A/S har en overdækning på kr. 42,3 mio., der er indregnet i taksten for 2012.

Frederiksberg Bygas A/S har en overdækning kr. 5,0 mio., der er indregnet i taksten for 2012.

Frederiksberg Vand A/S har underdækning på kr. 13,6 mio., der opkræves i taksten for 2012 og 2013.

Frederiksberg Kloak A/S har en overdækning på kr. 149,4 mio., der indregnes i taksterne med ca. 18,6 mio. pr. år de næste 8 år.

Frederiksberg Eltransmission A/S har en underdækning på kr. 0,1 mio., der opkræves i taksten for 2012.

## Særlige risici - drift og finans

### Driftsrisici

Selskabet har ingen særlige driftsrisici.

### Markedsrisici

Selskabet har ingen markedsrisici.

### Renterisici

Da den rentebærende nettogæld i vidt omfang er fastforrentet, vil moderate ændringer i renteniveauet ikke have nogen væsentlig, direkte effekt på indtjeningen.

## Kreditrisici

Selskabet har ingen særlige kreditrisici.

## Efterfølgende begivenheder

Der er fra balancedagen og frem til i dag ikke indtrådt forhold, der kan forrykke vurderingen af årsrapporten for 2011.

## Strategi og forventninger til resultat

### Strategi

Selskabets strategi vil i de kommende år være fokuseret på drift af Frederiksberg Energi A/S-koncernens netselskaber, opgaver for CTR samt entreprenør- og serviceopgaver. Kommer der en strukturudvikling inden for en eller flere af forsyningssektorerne i hovedstadsområdet, vil selskabet afsøge de forretningsmæssige muligheder heri.

## Målsætninger og forventninger for det kommende år

Den samfundsmæssige fokus på miljøet, de politiske tiltag for at øge effektiviteten i forsyningssektorerne, den generelle, teknologiske udvikling og ikke mindst den løbende vedligeholdelse af ledningsnettet stiller store krav til forsyningsvirksomhed anno 2012. Der henvises i øvrigt til omtale af strategien på side 10.

## Resultatforventning

Koncernen forventer i 2012 et samlet overskud i størrelsesordenen 7,2 mio. kr. efter skat.

## Effektivisering

Koncernen har en sund og stabil økonomi og er i de enkelte forsyningsselskaber i stand til at holde lave priser, som er med til at gøre Frederiksberg til en attraktiv kommune vurderet efter den enkelte families og virksomheds samlede udgifter til gas, vand, varme og kloakering.

Der er en forretningsmæssig tilgang til driften, hvilket også i 2011 betød målrettet styring med fokus på effektivitet og økonomi.

*På forkant  
med teknologien  
– QR-registrering  
på C.F. Richs Vej.*





Med udgangspunkt i vandsektorlovens overvågningsprogram for aftaler har der i 2011 været fokus på indkøb. En række opgaver har været udbudt mellem forskellige leverandører, og resultatet har været meget positivt, idet der er opnået en række besparelser ved indgåelsen af nye aftaler. Programmet har også ført til større opmærksomhed på fx aftalevilkår, når der købes ind.

En forbedring af likviditeten var intentionen med den ændring af betalingsterminer, der blev indført på fjernvarmeområdet. Her blev der foretaget en omlægning af betalingsbetingelserne, så alle fjernvarmekunder fremover betaler fire gange årligt. Ændringen er sket for at udligne det udlæg, Frederiksberg Fjernvarme tidligere havde, fordi mange omkostninger skulle betales tidligere, end betalingerne fra kunderne indgik. Mange kunder gav i øvrigt udtryk for tilfredshed med de nye terminer.

Faktureringsystemet FAS fik en ny og mere overskuelig brugerflade - KMD Easy Energy Dialog – som forenkler og effektiviserer kommunikationen med kunderne.

Også faktura-området blev digitaliseret, idet Frederiksberg Forsyning indførte elektronisk fakturamodtagelse og -afsendelse for leverandører.

## IP-telefoni

I 2011 overgik Frederiksberg Forsyning til IP-telefoni, og i den forbindelse blev hele it-netværket udskiftet, hvorved der åbnes en række nye, teknologiske muligheder,

fx afholdelse af in- og eksterne videokonferencer. Overgangen betød både et væsentligt lavere energiforbrug og lettere, administrative rutiner.

Introduktionen af kommunikationsprogrammet LYNC var et andet bidrag til styrkelse af den interne informationsdeling.

## Tablets og smartphones

Også til ledningsarbejdet blev nye arbejdsredskaber taget i brug: Tablets og smartphones skabte større mobilitet og øgede informationsdelingen i Frederiksberg Forsyning. De nye redskaber introducerede bl.a. webbaserede GIS- og QR-teknologier, og i 2012 vil udviklingen blive bredt ud med løsninger, hvor kunder kan anvende smartphones og tablets.

## GIS-system

Migreringen til et nyt GIS-system og en ny ledningsregistreringsplatform muliggjorde i 2011 en webservice med anlægsdata til de medarbejdere, som har brug for at have overblik over forsyningsledninger, brønde, bassiner m.v. Samtidig blev det muligt med en bærbar pc at se mere sammensatte ledningsinformationer som fx de tv-observationer og bemærkninger, som tv-inspektionsfirmaerne registrerer.

Primo 2012 vil der blive udarbejdet en webservice til Frederiksberg Kommune, der hermed også får web-adgang til kort over ledningsnettene.

## QR-teknologi

Fjernvarmeforsyningen tog QR-teknologien i anvendelse ved de årlige brøndeftersyn. Ved anvendelse af smartphones og tablets bliver QR-registrering samt tabletrapportering og -dokumentation for eftersynet nu udført i én arbejdsfunktion og overført direkte til fjernvarmens databaser.

Systemet har betydet en stor effektivisering af arbejdet, og for personalet har det skabt større arbejdsglæde, fordi en ellers triviell opgave er gjort mere udfordrende. Systemet har mange anvendelsesmuligheder og kan i vid udstrækning benyttes til registrering og dokumentation i forbindelse med forskellige driftsopgaver.



### Løbende status via scanning

Nye, mere effektive arbejdsgange blev også resultatet af en digitalisering af varehåndteringen på Frederiksberg Forsynings lager. Her er der indført rullende lageroptælling og dermed sagt farvel til den traditionelle, årlige statusregistrering, og med en effektiv styring af minimum- og maximumbeholdninger har det været muligt at reducere beholdningen af komponenter.

### Arbejde for CTR

Hovedopgaven for CTR er vedligeholdelse af vekslerstationer og varmekværk på Frederiksberg, men der udføres også andre opgaver for CTR. Eksempelvis foretages der udskiftning af understationer i samtlige vekslerstationer i hovedstadsområdet i samarbejde med ABB, og lageret står for indkøb og udlevering af varer til CTR's interessentkommuner.

### Planer for 2012

Planerne for 2012 er i dette års rapport medtaget i de enkelte afsnit for at give et bedre overblik over situationen på det enkelte område og skal derfor kun opridses summarisk her.

Dagsordenen for 2012 og de kommende år vil indeholde etablering af et fjernkølesystem til store erhvervskunder, tilpasninger og udvidelser i det samlede kloaksystem, tv-inspektion af kloaknettet, lokal afledning af regnvand, digitalisering og serviceudvikling, energiovervågning og -service samt etablering af fælles løsninger sammen

med andre forsyningsselskaber. Ligeledes vil koncernen undersøge mulighederne for at investere i vindmøller som en del af Frederiksberg Kommunes grønne initiativer. På den grønne agenda er også etablering af et solcelleanlæg på koncernens bygninger på Stæhr Johansens Vej.

Som led i den nye strategi vil det blive undersøgt, om der er opgaver, der med fordel kan flyttes fra den kommunale organisation til Frederiksberg Energi-koncernen.

Efter nogle års involvering i metrobyggeriet, hvor der er gjort plads til de nye stationer, overlades scenen de næste år til metroselskabet selv, og koncernen kan koncentrere kræfterne om egne udviklingsprojekter og vedligeholdelsesarbejder, bl.a. udbygningen af fjernvarmenettet i Fuglebakke-kvarteret.

Borgerne og virksomhederne på Frederiksberg er omdrejningspunktet for Frederiksberg Energi, hvad enten det drejer sig om den stabile, daglige forsyning, konkurrencedygtige priser, hensyntagen til miljøet eller kundeservicing. Derfor er det naturligt, at kunderne bliver spurgt, om deres forsyningsselskab lever op til deres forventninger. Det bliver de i en kundeundersøgelse, der afvikles i foråret 2012, og det skal blive spændende at se, om koncernens selvpfattelse harmonerer med frederiksbergborgernes karaktergivning.

24/7/365 - kontrolrummet på Stæhr Johansens Vej.





## Note 1. (fra side 5, Koncernens profil )

### Forsyningsmængder og energiforbrug på transport

Gasforbruget (købt mængde) samt benzin- og dieselforbruget er Frederiksberg Energis direkte forbrug af primære energikilder. Det primære energiforbrug på i alt 40.511,3 GJ er markeret i skemaet.

	Varme MWh	Varme GJ	Gas m <sup>3</sup>	Gas GJ	El MWh (inkl. til prod.)	El GJ	Vand m <sup>3</sup>	Kloak (udledt) m <sup>3</sup>	Ben-zin GJ	Diesel GJ
Produceret	0	0	0	0	0	0	2202436	4880937	0	0
Købt	783190	2819484	1868360	39236	1989	7160	3176300	0	465,3	810
Solgt	730840	2631044	1475072	30977	0	0	4987164	4880937	0	0
Eget forbrug	987	3533	658	14	1989	7160	2205	2205	465,3	810
Tabt/umålt	51363	184907	392630	8245	0	0	389367	0	0	0

## Note 2 • (fra side 16, Miljø og Samfund)

### Frederiksberg Fjernvarmes samlede energibesparelser i 2011

Konverteringer til fjernvarme	2.649,2 MWh
Eftersyn af fjernvarmeanlæg	2.390,4 MWh
Købte besparelser	6.530,4 MWh
Sparekrav i alt	11.570,0 MWh

Tallet for købte besparelser dækker overførsel fra 2010 og indkøb i 2011.

## Note 3. (fra side 17, Miljø og Samfund )

Kilde: CTR's hjemmeside, Miljø og Varme, henholdsvis forsiden og Miljønetværk/Miljødeklaration 2011.

**Note 4.** (fra side 18, Miljø og Samfund)

#### Frederiksberg Forsynings interne energibesparelser i 2011

Forsyningsart	2008	2008	2010	2011J	2011 GJ
El	1718 MWh	6185 GJ	1512 MWh	1460 MWh	5256 GJ
Gas	644 m <sup>3</sup>	14 GJ	618 m <sup>3</sup>	658 m <sup>3</sup>	14 GJ
Varme	1108 MWh	3989 GJ	1177 MWh	975 MWh	3510 GJ
Vand	1981 m <sup>3</sup>		1881 m <sup>3</sup>	2218 m <sup>3</sup>	

**Note 5.**

#### Miljødeklarationer

Det indirekte energiforbrug fremgår af miljøerklæringerne. Miljødeklarationerne for alle forsyningsarterne kan ses på [www.frb-forsyning.dk](http://www.frb-forsyning.dk).

**Note 6.** (fra side 22, Medarbejderne)

#### Uddannelsesfrekvens

Det samlede antal arbejdstimer i 2011 var 205.613, og det samlede antal timer, som Frederiksberg Forsyning anvendte på uddannelse i 2011, var 6.568. Uddannelsesfrekvensen var således 0,00319 (= 3,2 %).

Medarbejder-kategori	Antal medarbejdere i gennemsnit for året	Antal arbejdstimer	Antal kursus-timer	Frekvens
Ledere og specialister	32	51.808	2.258	4,4 %
Øvrige medarbejdere	95	153.805	4.310	2,8 %
Total	127	205.613	6.568	3,2 %

**Note 7** (fra side 22 og 23, Medarbejderne)

#### Frekvens af fravær i 2011:

Den samlede fraværsfrekvens for 2011 (antal fraværstimer som andel af samlet timeantal):  $7.524,4 / 205.613 = 0,03659$  (= 3,7 %).

#### Frekvens af arbejdsulykker i 2011

Der var 2 arbejdsulykker i 2011, som medførte én sygemelding a 3 dage og én sygemelding a 107 dage. (1 dag = 7,4 timer).

I 2011 var frekvensen af arbejdsulykker med fravær (arbejdsulykke-timeantallets andel af det samlede timeantal):  $814 \text{ timer} / 205.613 = 0,00396$  (= 0,4 %).

#### Frekvens af arbejdsbetingede lidelser i 2011

Der er ikke registreret andre arbejdsrelaterede lidelser end de ovenfor angivne arbejdsulykker.

#### Anmeldelse af arbejdsulykker

Arbejdsulykker anmeldes i forhold til dansk retspraksis til den nationale myndighed, der varetager denne opgave, Arbejdstilsynet.



# GRI-OVERSIGT

30

● rapporteret    ● delvist rapporteret

Opfyldt		Strategi og analyse	Side
●	1.1	Erklæring fra organisationens højestplacerede ansvarlige beslutningstager.	3
Opfyldt		Organisationens profil	
●	2.1	Organisationens navn.	5
●	2.2	Primære brands, produkter og/eller tjenesteydelser.	5
●	2.3	Organisationens driftsmæssige struktur, inkl. hoveddivisioner, driftsselskaber, datterselskaber og joint ventures.	4,5
●	2.4	Placering af organisationens hovedkontor.	5
●	2.5	Lande, hvor organisationen opererer.	5
●	2.6	Ejerskabsform.	4
●	2.7	Markeder, organisationen servicerer.	5,8
●	2.8	Organisationens omfang.	4
●	2.9	Væsentligste ændringer i løbet af rapporteringsperioden vedr. størrelse, struktur eller ejerskab.	–
●	2.10	Priser vundet i rapporteringsperioden.	–
Opfyldt		Rapporteringsparametre	
●	3.1	Rapporteringsperiode.	1
●	3.2	Dato for sidste rapport.	29
●	3.3	Rapporteringsfrekvens.	1
●	3.4	Kontaktperson for spørgsmål vedrørende rapport.	29
●	3.5	Proces for definering af indhold.	1
●	3.6	Afgrænsning af rapport.	1,4
●	3.7	Særlige begrænsninger i forhold til rapportens omfang og afgrænsning.	–
●	3.8	Udgangspunkt for rapportering for joint ventures, datterselskaber, lejede anlæg, udliciterede funktioner m.v.	–
●	3.10	Forklaring af effekten ved enhver justering af information fremsat i tidligere rapporter og årsagerne til sådanne justeringer.	–
●	3.11	Væsentlige ændringer af omfang, afgrænsning eller opgørelsesmetoder ift. tidligere rapporter.	–
●	3.12	GRI-oversigt.	28f
Opfyldt		Ledelse, erklæring og engagement	
●	4.1	Organisationens ledelsesstruktur, inkl. bestyrelseskomiteer.	6f
●	4.2	Angivelse af, om bestyrelsesformanden samtidig er administrerende direktør.	7

Samfundsredegørelsen er en integreret del af Frederiksberg Energis årsrapport, der offentliggøres i maj måned.

Kontaktperson vedr. GRI-rapportering: Pia Rasmussen, pr@frb-forsyning.dk.

●	4.3	Antal medlemmer af bestyrelsen, som er uafhængige og/eller ikke er medlemmer af ledelsen.	6f
●	4.4	Foranstaltninger for aktionærer og medarbejdere til at fremlægge anbefalinger eller vejledninger til bestyrelsen.	6f
●	4.14	Lister over interessentgrupper, der er involveret i organisationen.	5
●	4.15	Grundlaget for identificering og udvælgelse af de for organisationen relevante interessenter.	5
Opfyldt		Økonomi	
●	EC1	Direkte genereret og fordelt økonomisk værdi, herunder omsætninger, driftsomkostninger, aflønning af medarbejdere, donationer og andre investeringer i samfundet, overført overskud og betaling til kapitalformidlere og staten.	2,32f
●	EC8	Udvikling og påvirkning som følge af investeringer i infrastruktur og tjenesteydelser, der primært stilles til rådighed for offentligheden gennem en forretningsmæssig eller vederlagsfri indsats eller som naturalydelse.	10,12-22
Opfyldt		Miljø	
●	EN3	Direkte energiforbrug fordelt på primær energikilde.	30
●	EN4	Indirekte energiforbrug fordelt på primær energikilde. <i>Note 5</i>	31
●	EN5	Energibesparelse som resultat af energisparetiltag og effektivitetsforbedringer.	16f,31
●	EN8	Samlet vandudtræk fordelt på kilde.	30
●	EN16	Samlede direkte og indirekte drivhusgasudledninger fordelt på vægt. <i>Note 5</i>	31
●	EN21	Samlet vandudledning fordelt på kvalitet og destination.	30
●	EN26	Initiativer, der skal begrænse miljøpåvirkninger af produkter samt omfanget af begrænsningerne.	8-21
Opfyldt		Arbejdsforhold	
●	LA7	Frekvens af ulykker, arbejdsbetingede lidelser, tabte arbejdsdage og fravær samt arbejdsrelaterede dødsfald pr. område.	22,31
●	LA10	Gennemsnitligt antal uddannelsestimer pr. år pr. ansat fordelt på medarbejderkategori.	22,31
●	LA12	Procentdel af ansatte, der modtager regelmæssig evaluering af deres præstationer og af deres karriereudvikling.	22
Opfyldt		Samfund	
●	S03	Procentdel af medarbejdere, der er oplært i organisationens politikker og procedurer til bekæmpelse af korruption.	10
Opfyldt		Produkter	
●	PR3	Type af oplysninger om produkter og tjenesteydelser, som kræves i henhold til procedurer, og andel af væsentlige produkter og tjenesteydelser, der er underlagt sådanne oplysningskrav. <i>Note 5</i>	31



## Anvendt regnskabspraksis

Årsrapporten for Frederiksberg Energi A/S for 2011 er udarbejdet i overensstemmelse med årsregnskabslovens bestemmelser for store klasse C-virksomheder (stor).

Anvendt regnskabspraksis er ændret som konsekvens af Erhvervs- og Selskabsstyrelsens notat omkring "Regnskabsaflæggelse i forsyningsvirksomheder underlagt prisregulering". Ifølge notatet skal regulering som følge af en over- eller underdækning, med pligt til regulering i taksten, indregnes i balancen som en gæld eller et tilgodehavende, og årets regulering skal fremgå af nettoomsætningen.

Sammenligningstallene er tilpasset den ændrede regnskabspraksis, og effekten er vist i nedenstående tabel:

Ændring af regnskabspraksis har medført en forøgelse af årets resultat før skat med t.kr. 16.465 (2010: t.kr. -22.343). En forøgelse af årets resultat efter skat med 12.349 t.kr. (2010: t.kr. -16.783). Balancesummen er forøget med t.kr. 12.349 (2010: t.kr. 7.954).

Bortset herfra er anvendt regnskabspraksis uændret i forhold til sidste år.

Årsregnskabet for 2011 er aflagt i DKK 1.000.

	Hidtidig regnskabspraksis 2010	Takstmæssig overdækning som følge af praksisændring	Ny regnskabspraksis ultimo 2010
<b>RESULTATOPGØRELSE</b>			
Faktureret omsætning	577.714		577.714
Takstmæssig over-/underdækning		-22.343	-22.343
Nettoomsætning	577.714	-22.343	555.371
Driftsomkostninger	-355.719		-355.719
<b>Bruttoresultat</b>	221.995	-22.343	199.652
<b>Resultat før finansielle poster</b>	-266.162	-22.343	-288.505
<b>Resultat før skat</b>	-274.075	-22.343	-296.418
Skat	69.195	5.560	74.756
<b>Årets resultat</b>	<b>-204.880</b>	<b>-16.783</b>	<b>-221.663</b>
<b>BALANCE</b>			
Udskudt skatteaktiv	0	11.355	11.355
Andre tilgodehavender	62.251	-9.246	53.005
Takstmæssig underdækning	0	5.845	5.845
<b>Aktiver i alt</b>	<b>1.950.130</b>	<b>7.954</b>	<b>1.958.084</b>
<b>Egenkapital</b>	1.533.983	-195.436	1.338.547
Hensættelse til udskudt skat	162	-162	0
Takstmæssig overdækning	0	203.552	203.552
Øvrige gældsforpligtelser	415.985	0	415.985
<b>Passiver i alt</b>	<b>1.950.130</b>	<b>7.954</b>	<b>1.958.084</b>



### Generelt om indregning og måling

Indtægter indregnes i resultatopgørelsen i takt med, at de indtjenes. Herudover indregnes værdireguleringer af finansielle aktiver og forpligtelser, der måles til dagsværdi eller amortiseret kostpris. Endvidere indregnes i resultatopgørelsen alle omkostninger, der er afholdt for at opnå årets indtjening, herunder afskrivninger, nedskrivninger og hensatte forpligtelser samt tilbageførsler som følge af ændrede regnskabsmæssige skøn af beløb, der tidligere har været indregnet i resultatopgørelsen.

Aktiver indregnes i balancen, når det er sandsynligt, at fremtidige økonomiske fordele vil tilflyde koncernen, og aktivets værdi kan måles pålideligt.

Såfremt selskabet er et vandselskab, er selskabet underlagt særlig lovgivning, som kræver, at anlægsaktiverne værdiansættes til POLKA-værdier, og den regulatoriske, tidsmæssige forskydning vedrørende anlægsaktiverne indregnes i balancen.

Såfremt selskabet er et af koncernens øvrige selskaber, måles anlægsaktiverne til kostpris med fradrag af akkumulerede af- og nedskrivninger.

Forpligtelser indregnes i balancen, når det er sandsynligt, at fremtidige økonomiske fordele vil fragå koncernen, og forpligtelsens værdi kan måles pålideligt.

Ved første indregning måles aktiver og forpligtelser til kostpris. Efterfølgende måles aktiver og forpligtelser som beskrevet for hver enkelt regnskabspost nedenfor.

Visse finansielle aktiver og forpligtelser måles til amortiseret kostpris, hvorved der indregnes en konstant effektiv rente over løbetiden. Amortiseret kostpris opgøres som oprindelig kostpris med fradrag af afdrag og tillæg/fradrag af den akkumulerede afskrivning af forskellen mellem kostprisen og det nominelle beløb, der forfalder ved udløb. Herved fordeles kurstab og -gevinst over løbetiden.

Ved indregning og måling tages hensyn til forudsigelige tab og risici, der fremkommer, inden årsregnskabet aflægges, og som be- eller afkræfter forhold, der eksisterer på balancedagen.

### Konsolideringspraksis

Koncernregnskabet omfatter moderselskabet, Frederiksberg Energi A/S, samt virksomheder, hvori moderselskabet direkte eller indirekte besidder flertallet af stemmerettighederne, eller hvori moderselskabet gennem aktiebesiddelse eller på anden måde har en bestemmende indflydelse. Koncernen omfatter Frederiksberg Energi A/S, Frederiksberg Fjernvarme A/S, Frederiksberg Eltransmission A/S, Frederiksberg Vand A/S, Frederiksberg Kloak A/S, Frederiksberg Forsynings Ejendomsselskab A/S, Frederiksberg Forsyning A/S og Frederiksberg Bygas A/S.

Ved konsolideringen sammendrages poster af ensartet karakter. Koncerninterne indtægter og omkostninger, aktiebesiddelser, udbytter og mellemværender samt realiserede og urealiserede interne gevinster og tab ved transaktioner mellem de konsoliderede virksomheder elimineres.

### Selskabsskat og udskudt skat

Moderselskabets tilknyttede virksomheder er sambeskattede. Den danske selskabsskat fordeles mellem overskuds- og underskudsgivende danske selskaber i forhold til disses skattepligtige indkomst (fuld fordeling med refusion vedrørende skattemæssige underskud). Moderselskabet fungerer som administrationsselskab for sambeskatningskredsen, således at moderselskabet forestår afregning af skatter mv. til de danske skattemyndigheder. De sambeskattede selskaber indgår i aconto-skatteordningen.

Sambeskattede selskaber med overskydende skat godtgøres som minimum i henhold til de gældende satser for rentegodtgørelser af administrationsselskabet, ligesom sambeskattede selskaber med restskat som maksimum betaler et tillæg i henhold til de gældende satser for rentetillæg til administrationsselskabet.

Aktuelle skatteforpligtelser og tilgodehavende aktuel skat indregnes i balancen som tilgodehavende, hvis der er betalt for meget i acontoskat, og som gældsforpligtelse, hvis der er betalt for lidt i acontoskat.

Udskudt skat måles efter den balanceorienterede gældsmetode af alle midlertidige forskelle mellem regnskabsmæssig og skattemæssig værdi af aktiver og forpligtelser. I de tilfælde, hvor opgørelse af skatteværdien kan foretages efter alternative beskatningsregler, måles udskudt skat på grundlag af den planlagte anvendelse af aktivet henholdsvis afvikling af forpligtelsen.

Udskudte skatteaktiver, herunder skatteværdien af fremførselsberettigede skattemæssige underskud, måles til den værdi, hvortil aktivet forventes at kunne realiseres, enten ved udligning i skat af fremtidig indtjening eller ved modregning i udskudte skatteforpligtelser inden for samme juridiske skatteenhed og jurisdiktion.

Der foretages regulering af udskudt skat vedrørende foretagne eliminerings af urealiserede koncerninterne avancer og tab.

### Afledte finansielle instrumenter

Afledte finansielle instrumenter indregnes første gang i balancen til kostpris og måles efterfølgende til dagsværdi. Positive og negative dagsværdier af afledte finansielle instrumenter indgår i andre tilgodehavender, henholdsvis anden gæld.

Ændring i dagsværdien af afledte finansielle instrumenter, der er klassificeret som og opfylder kriterierne for sikring af dagsværdien af et indregnet aktiv eller en indregnet forpligtelse, indregnes i resultatopgørelsen sammen med ændringer i dagsværdien af det sikrede aktiv eller den sikrede forpligtelse.

Ændring i dagsværdien af afledte finansielle instrumenter, der er klassificeret som og opfylder betingelserne for sikring af fremtidige aktiver og forpligtelser, indregnes i andre tilgodehavender eller anden gæld og i egenkapitalen. Resultater den fremtidige transaktion i indregning af aktiver eller forpligtelser, overføres beløb, som tidligere er indregnet under egenkapitalen, til kostprisen for henholdsvis aktivet eller forpligtelsen. Resultater den fremtidige transaktion i indtægter eller omkostninger, overføres beløb, som er indregnet i egenkapitalen, til resultatopgørelsen i den periode, hvor det sikrede påvirker resultatopgørelsen.

For afledte finansielle instrumenter, som ikke opfylder betingelserne for behandling som sikringsinstrumenter, indregnes ændringer i dagsværdi løbende i resultatopgørelsen.



### Faktureret omsætning

Alle indtægter indregnes i resultatopgørelsen i takt med, at de indtjenes, og baseres på følgende kriterier:

- levering har fundet sted inden regnskabsårets udløb,
- der foreligger en forpligtende salgsaftale,
- salgsprisen er fastlagt, og på salgstidspunktet er indbetalingen modtaget eller kan med rimelig sikkerhed forventes modtaget.

I omsætningen indgår abonnementsindtægter, årets indtægtsførte investeringsbidrag og indtægter fra salg samt supplerende ydelser, som komplementerer kerneprodukterne. Nettoomsætningen indregnes eksklusive moms og afgifter.

Igangværende arbejder for fremmed regning indregnes i takt med, at produktionen udføres, hvorved nettoomsætningen svarer til salgsværdien af årets udførte arbejder (produktionskriteriet). Denne metode anvendes, når de samlede indtægter og omkostninger på entreprisekontrakten og færdiggørelsesgraden på balancedagen kan opgøres pålideligt, og det er sandsynligt, at de økonomiske fordele, herunder betalinger, vil tilgå koncernen.

### Takstmæssig over- eller underdækning

Selskabet er underlagt det særlige hvile i sig selv-princip. Princippet medfører, at omkostninger og indtægter skal balancere; eventuelle forskelle opgøres som årets over- eller underdækning og skal tilbageføres eller kan opkræves hos forbrugerne ved indregning i efterfølgende års priser. Årets over- eller underdækning indregnes som en korrektionspost til nettoomsætningen. Regulering til nutidsværdi af regulatoriske aktiver og passiver indgår i nettoomsætningen.

### Produktionsomkostninger

Produktionsomkostninger indeholder omkostninger til køb af vand, varme og spædevand, der er anvendt til at opnå årets nettoomsætning.

### Distributionsomkostninger

Distributionsomkostninger omfatter omkostninger til vedligeholdelse af ledningsnet samt det forbrug af hjælpematerialer, der er anvendt for at opnå nettoomsætningen. Desuden indeholder regnskabsposten afskrivninger på ledningsnettet samt afskrivninger af driftsmidler og inventar.

### Administrationsomkostninger

Administrationsomkostninger indeholder omkostninger til administrative ydelser, ledelse, kontorlokaler, kontoromkostninger mv., herunder afskrivninger af driftsmidler og inventar.

### Andre driftsindtægter og driftsomkostninger

Andre driftsindtægter og driftsomkostninger indeholder regnskabsposter af sekundær karakter i forhold til virksomhedernes hovedaktivitet.

### Finansielle poster

Finansielle indtægter og omkostninger omfatter renter og lignende finansielle poster samt tillæg og godtgørelse under acontoskatteordningen.

### Skat af årets resultat

Skat af årets resultat, som består af årets aktuelle skat og årets udskudte skat, indregnes i resultatopgørelsen med den del, der kan henføres til årets resultat, og direkte på egenkapitalen med den del, der kan henføres til poster, der direkte på egenkapitalen.

**Immaterielle anlægsaktiver**

Software måles til kostpris med fradrag af akkumulerede af- og nedskrivninger eller til genindvindingsværdien, såfremt denne er lavere.

Afskrivningsgrundlaget, der opgøres som kostpris reduceret med eventuel restværdi, fordeles lineært over aktivernes forventede brugstid, som udgør 2-5 år.

**Materielle anlægsaktiver**

Netaktiver bestående af ledningsnet og transformatorer mv. måles til kostpris med fradrag af akkumulerede af- og nedskrivninger.

Kostpris omfatter anskaffelsesprisen samt omkostninger direkte tilknyttet anskaffelsen indtil det tidspunkt, hvor aktivet er klar til at blive taget i brug. For egne fremstillede aktiver omfatter kostprisen direkte og indirekte omkostninger til lønforbrug, materialer, komponenter og underleverandører.

Værdien af de materielle anlægsaktiver ved selskabets stiftelse er målt til tilbagediskonteret, nedskrevet genanskaffelsespris med fradrag for akkumulerede af- og nedskrivninger.

Afskrivningsgrundlaget, som opgøres som kostpris reduceret med eventuel restværdi, fordeles lineært over aktivernes forventede brugstid, der som hovedregel udgør:

Ledningsnet inkl. transformer mv.	30 - 50 år
Distributionsanlæg	5 - 40 år
Andre anlæg, driftsmateriel og inventar	4 - 10 år

Nyanskaffelser med en levetid under 1 år omkostningsføres fuldt ud i anskaffelsesåret. Afskrivninger samt avance og tab ved løbende udskiftning af materielle anlægsaktiver omkostningsføres under henholdsvis distributionsomkostninger og administrationsomkostninger.

**Nedskrivning af anlægsaktiver**

Den regnskabsmæssige værdi af immaterielle og materielle anlægsaktiver gennemgås årligt for at afgøre, om der er indikation af værdiforringelse ud over det, som udtrykkes ved normal afskrivning. Hvis dette er tilfæl-

det, gennemføres en nedskrivningstest til afgørelse af, om genindvindingsværdien er lavere end den regnskabsmæssige værdi, og der nedskrives til denne lavere genindvindingsværdi.

Genindvindingsværdien for aktivet opgøres som den højeste værdi af nettosalgsprisen og kapitalværdien. Såfremt det ikke er muligt at fastsætte genindvindingsværdien for det enkelte aktiv, vurderes aktiverne samlet i den mindste gruppe af aktiver, hvor der ved en samlet vurdering kan fastsættes en pålidelig genindvindingsværdi.

For aktiver, hvor det ikke er muligt at opgøre nogen kapitalværdi, da aktivet i sig selv ikke genererer fremtidige pengestrømme, vurderes for nedskrivningsbehov sammen med den gruppe af aktiver, hvortil de kan henføres.

**Leasingkontrakter**

Leasingkontrakter vedrørende anlægsaktiver, hvor selskabet har alle væsentlige risici og fordele forbundet med ejendomsretten (finansiel leasing), måles ved første indregning i balancen til laveste værdi af dagsværdi og nutidsværdi af de fremtidige leasingydelser. Ved beregning af nutidsværdien anvendes leasingaftalens interne rentefod som diskonteringsfaktor eller en tilnærmet værdi for denne. Finansielt leasede aktiver behandles herefter som selskabets øvrige anlægsaktiver.

Den kapitaliserede restleasingforpligtelse indregnes i balancen som en gældsforpligtelse, og leasingydelsens rentedel indregnes over kontraktens løbetid i resultatopgørelsen.

Alle øvrige leasingkontrakter betragtes som operationel leasing. Ydelser i forbindelse med operationel leasing og øvrige lejeaftaler indregnes i resultatopgørelsen over kontraktens løbetid. Selskabets samlede forpligtelse vedrørende operationelle leasing- og lejeaftaler oplyses under eventualposter mv.

**Kapitalandele i tilknyttede virksomheder**

Kapitalandele i dattervirksomheder måles til kostpris. Hvis kostprisen overstiger kapitalandelenes genindvindingsværdi, nedskrives til denne lavere værdi.

Udbytte fra datterselskaber indregnes i resultatopgørelsen. Såfremt der er indikationer på værdiforringelse, foretages der nedskrivningstest af kapitalandelene.

### Værdipapirer og kapitalandele

Værdipapirer og kapitalandele måles til dagsværdi på balancedagen.

Udbytte fra værdipapirer og kapitalandele indregnes i takt med, at der erhverves endelig ret hertil.

### Varebeholdninger

Varebeholdninger omfatter primært hjælpematerialer, som måles til kostpris efter FIFO-metoden eller netto-realiseringsværdi, hvis denne er lavere. Netto-realiseringsværdien for varebeholdninger opgøres til det beløb, som forventes at kunne indbringes ved salg. Kostpris for hjælpematerialer omfatter købspris med tillæg af hjemtagelsesomkostninger.

### Tilgodehavender

Tilgodehavender måles i balancen til amortiseret kostpris eller en lavere nettorealiseringsværdi, hvilket her svarer til pålydende værdi med fradrag af nedskrivning til imødegåelse af tab. Nedskrivninger til tab opgøres på grundlag af en individuel vurdering af de enkelte tilgodehavender samt for tilgodehavender fra salg tillige med en generel nedskrivning baseret på selskabets erfaringer fra tidligere år.

Som følge af de særlige reguleringsmæssige forhold der gælder for netselskaber, indgår pensionsaktivet i en samlet vurdering af nedskrivningsbehovet for selskabets netaktiver.

Under andre tilgodehavender indregnes herudover dagsværdi for afledte finansielle instrumenter med positiv dagsværdi.

### Periodeafgrænsningsposter

Periodeafgrænsningsposter, indregnet under omsætningsaktiver, omfatter omkostninger vedrørende efterfølgende regnskabsår.

### Udbytte

Udbytte indregnes som en forpligtelse på tidspunktet for vedtagelse på generalforsamlingen. Udbytte, som ledelsen foreslår uddelt for regnskabsåret, vises som en særskilt post under egenkapitalen.

### Hensatte forpligtelser

Hensatte forpligtelser indregnes, når koncernen som følge af en begivenhed indtruffet før eller på balancedagen har en retlig eller faktisk forpligtelse, og det er sandsynligt, at der må afgives økonomiske fordele for at indfri forpligtelsen.

### Finansielle gældsforpligtelser

Fastforrentede lån, der forventes holdt til udløb, indregnes ved låneoptagelsen til det modtagne provenu med fradrag af afholdte transaktionsomkostninger. I efterfølgende perioder måles lånene til amortiseret kostpris, således at forskellen mellem provenuet og den nominelle værdi (kursstab) indregnes i resultatopgørelsen over låneperioden.

Øvrige gældsforpligtelser måles til amortiseret kostpris, der i al væsentlighed svarer til nominel værdi.

Under anden gæld indregnes herudover dagsværdi for afledte finansielle instrumenter med negativ dagsværdi.

### Takstmæssig over- eller underdækning

Den reguleringsmæssige over- eller underdækning tilbagebetales til forbrugerne henholdsvis opkræves over for forbrugerne i de fremtidige takster. Denne over- eller underdækning indregnes i balancen under gældsforpligtelser eller tilgodehavender, og beløbet indregnes til nutidsværdien af de fremtidige betalinger.

### Periodeafgrænsningsposter

Periodeafgrænsningsposter opført som forpligtelser udgøres af modtagne betalinger vedrørende indtægter i de efterfølgende år. Investeringsbidrag opføres under posten og indtægtsføres i takt med, at anlægsudgifterne herved afskrives.



Pengestrømsopgørelsen viser koncernens pengestrømme for året opdelt på drifts-, investerings- og finansieringsaktivitet, årets forskydning i likvider samt koncernens likvider ved årets begyndelse og slutning.

Det er undladt at udarbejde særskilt pengestrømsopgørelse for moderselskabet, idet moderselskabets pengestrømme er indeholdt i pengestrømsopgørelsen for koncernen.

### **Pengestrøm fra driftsaktivitet**

Pengestrømme fra driftsaktiviteten opgøres som koncernresultatet reguleret for ikke kontante resultatposter som af- og nedskrivninger, hensættelser samt ændring i driftskapitalen, renteindbetalinger og -udbetalinger og betalt selskabsskat. Driftskapitalen omfatter omsætningsaktiver minus kortfristede gældsforpligtelser eksklusiv de poster, der indgår i likvider.

### **Pengestrøm fra investeringsaktivitet**

Pengestrømme fra investeringsaktiviteten omfatter pengestrømme fra køb og salg af immaterielle, materielle og finansielle anlægsaktiver.

### **Pengestrøm fra finansieringsaktivitet**

Pengestrømme fra finansieringsaktiviteten omfatter pengestrømme fra optagelse og tilbagebetaling af langfristede gældsforpligtelser samt udbyttebetaling til selskabsdeltagere.

### **Likvider**

Likvide midler består af regnskabsposten "Likvide beholdninger".

Pengestrømsopgørelsen kan ikke udledes alene af det offentliggjorte regnskabsmateriale.

### **Segmentoplysninger**

Omsætningen oplyses alene på forretningssegmenter, forretningssegmenterne udføres alene på Frederiksberg. På baggrund heraf er det ikke relevant at anføre oplysninger om geografiske markeder i selskabets årsregnskab.

## HOVED- OG NØGLETAL

39

De i hoved- og nøgletalsoversigten  
anførte nøgletal er beregnet således:

BRUTTOMARGIN	=	$\frac{\text{Bruttofortjeneste} \times 100}{\text{Nettoomsætning}}$
OVERSKUDSGRAD	=	$\frac{\text{Resultat før finansielle poster} \times 100}{\text{Nettoomsætning}}$
AFKASTNINGSGRAD	=	$\frac{\text{Resultat før finansielle poster} \times 100}{\text{Samlede aktiver}}$
SOLIDITETSGRAD	=	$\frac{\text{Egenkapital ultimo} \times 100}{\text{Samlede aktiver}}$
EGENKAPITALFORRENTNING	=	$\frac{\text{Årets resultat} \times 100}{\text{Gennemsnitlig egenkapital}}$



# RESULTATOPGØRELSE 1. JANUAR – 31. DECEMBER

40

	Note	KONCERN		MODERSELSKAB	
		2011 DKK 1.000	2010 DKK 1.000	2011 DKK 1.000	2010 DKK 1.000
Faktureret omsætning	1	532.619	577.714	1.685	2.479
Takstmæssig over-/underdækning	2	16.465	-22.343	0	0
<b>Nettoomsætning</b>		<b>549.084</b>	<b>555.371</b>	<b>1685</b>	<b>2.479</b>
Produktionsomkostninger		-304.987	-355.719	0	0
<b>Bruttoresultat</b>		<b>244.097</b>	<b>199.652</b>	<b>1.685</b>	<b>2.479</b>
Distributionsomkostninger		-182.791	-445.265	0	0
Administrationsomkostninger		-43.197	-44.232	-135	-238
<b>Resultat af ordinær primær drift</b>		<b>18.109</b>	<b>-289.845</b>	<b>1.550</b>	<b>2.241</b>
Andre driftsindtægter		884	1.340	92	0
<b>Resultat før finansielle poster</b>		<b>18.993</b>	<b>-288.505</b>	<b>1.642</b>	<b>2.241</b>
Finansielle indtægter	3	6.603	5.254	14.924	10.013
Finansielle omkostninger	4	-14.451	-13.167	-5.849	-5.777
<b>Resultat før skat</b>		<b>11.145</b>	<b>-296.418</b>	<b>10.717</b>	<b>6.477</b>
Skat af årets resultat	5	-2.717	74.755	3.173	-868
<b>Årets resultat</b>		<b>8.428</b>	<b>-221.663</b>	<b>13.890</b>	<b>5.609</b>

37265  
 718590  
 119159  
 383494  
 0601600  
 5918418  
 6264337  
 7137114  
 959599  
 79

## Resultatdisponering

### Forslag til resultatdisponering

Overført resultat fra tidligere år  
 Tilgang af selskaber ved overkurs  
 Årets resultat

### Til disposition

Foreslået udbytte for regnskabsåret

### Overført til næste år

MODERSELSKAB	
2011	2010
DKK 1.000	DKK 1.000
1.014.919	977.692
0	31.618
13.890	5.609
<b>1.028.809</b>	<b>1.014.919</b>
0	0
<b>1.028.809</b>	<b>1.014.919</b>
<b>1.028.809</b>	<b>1.014.919</b>



# BALANCE 31. DECEMBER

42

## AKTIVER

	Note	KONCERN		MODERSELSKAB	
		2011	2010	2011	2010
		DKK 1.000	DKK 1.000	DKK 1.000	DKK 1.000
IT-software	6	888	394	0	0
<b>Immaterielle anlægsaktiver</b>		<b>888</b>	<b>394</b>	<b>0</b>	<b>0</b>
Grunde og bygninger	7	166.866	170.875	0	0
Netaktiver og distributionsanlæg	8	1.299.577	1.244.928	0	0
Andre anlæg, driftsmaterial og inventar	9	8.317	9.456	0	0
Materielle anlægsaktiver under udførelse	10	15.625	47.693	0	0
<b>Materielle anlægsaktiver</b>		<b>1.490.385</b>	<b>1.472.952</b>	<b>0</b>	<b>0</b>
Finansielle anlægsaktiver	11	10.000	10.000	1.145.060	1.145.060
<b>Anlægsaktiver i alt</b>		<b>1.501.273</b>	<b>1.483.346</b>	<b>1.145.060</b>	<b>1.145.060</b>
<b>Varebeholdninger</b>	13	<b>5.493</b>	<b>5.972</b>	<b>0</b>	<b>0</b>
Tilgodehavender fra salg af varer og tjenesteydelser		98.768	89.227	3	0
Tilgodehavender hos tilknyttede virksomheder		0	0	92.886	97.112
Tilgodehavender hos Frederiksberg Kommune		114.400	111.850	0	0
Tilgodehavende selskabsskat		0	0	1.247	0
Udskudt skatteaktiv	17	7.112	11.355	1.926	1.535
Andre tilgodehavender	14	57.697	53.005	148	498
Takstmæssig underdækning	15	13.755	5.845	0	0
Periodeafgrænsningsposter		1.102	1.025	118	0
<b>Tilgodehavender</b>		<b>292.834</b>	<b>272.307</b>	<b>96.328</b>	<b>99.145</b>
<b>Likvide beholdninger</b>		<b>283.067</b>	<b>196.459</b>	<b>61.051</b>	<b>52.659</b>
<b>Omsætningsaktiver</b>		<b>581.394</b>	<b>474.738</b>	<b>157.379</b>	<b>151.804</b>
<b>Aktiver i alt</b>		<b>2.082.667</b>	<b>1.958.084</b>	<b>1.302.439</b>	<b>1.296.864</b>

# BALANCE 31. DECEMBER

43

## PASSIVER

		KONCERN		MODERSELSKAB	
	Note	2011	2010	2011	2010
		DKK 1.000	DKK 1.000	DKK 1.000	DKK 1.000
Aktiekapital		111.000	111.000	111.000	111.000
Overført resultat		1.232.874	1.227.546	1.021.104	1.010.314
<b>Egenkapital</b>	16	<b>1.343.874</b>	<b>1.338.546</b>	<b>1.132.104</b>	<b>1.121.314</b>
Pensionsforpligtelse		13.474	14.253	0	0
<b>Hensatte forpligtigelser</b>		<b>13.474</b>	<b>14.253</b>	<b>0</b>	<b>0</b>
Kreditinstitutter	18	190.282	160.200	152.968	160.200
Gæld til Frederiksberg kommune	18	7.400	8.301	0	0
Pensionsgæld	18	73.826	83.827	0	0
Takstmæssig overdækning	19	132.864	148.909	0	0
Periodeafgrænsningsposter	18	5.377	4.782	0	0
<b>Langfristede gældsforpligtigelser</b>		<b>409.749</b>	<b>406.019</b>	<b>152.968</b>	<b>160.200</b>
Kreditinstitutter	18	13.724	10.523	7.232	7,200
Pensionsgæld	18	7.618	4.929	0	0
Leverandører af varer og tjenesteydelser		31.909	67.210	0	0
Gæld til tilknyttede virksomheder		0	0	944	105
Gæld til Frederiksberg Kommune	18	902	2.857	0	0
Takstmæssig overdækning	19	63.764	54.643	0	0
Skyldigt sambeskatningsbidrag		0	0	0	868
Anden gæld		105.235	54.362	9.191	7.177
Periodeafgrænsningsposter	20	92.418	4.742	0	0
<b>Kortfristede gældsforpligtigelser</b>		<b>315.570</b>	<b>199.266</b>	<b>17.367</b>	<b>15.350</b>
<b>Gældsforpligtigelser</b>		<b>725.319</b>	<b>605.285</b>	<b>170.335</b>	<b>175.550</b>
<b>Passiver i alt</b>		<b>2.082.667</b>	<b>1.958.084</b>	<b>1.302.439</b>	<b>1.296.864</b>
Pantsætning og sikkerhedsstillelser	21				
Honorar til generalforsamlingsvalgt revisor	22				
Medarbejderforhold	23				
Nærtstående parter og ejerforhold	24				

# EGENKAPITALOPGØRELSE

44

	KONCERN				
	Aktiekapital	Andre bevægelser	Overkurs	Overført resultat	I alt
	DKK 1.000	DKK 1.000	DKK 1.000	DKK 1.000	DKK 1.000
Egenkapital 1. januar 2011	111.000	550.926	0	676.620	1.338.546
Dagsværdireguleringer ført via egenkapitalen	0	-3.100	0	0	-3.100
Årets resultat	0	0	0	8.428	8.428
<b>Egenkapital 31. december 2011</b>	<b>111.000</b>	<b>547.826</b>	<b>0</b>	<b>685.048</b>	<b>1.343.874</b>
Egenkapital 1. januar 2010	110.000	537.402	0	1.048.319	1.695.721
Ændring af regnskabspraksis	0	0	0	-184.609	-184.609
Skat af egenkapitalposter	0	0	0	5.955	5.955
<b>Korrigeret egenkapital 1. januar 2010</b>	<b>110.000</b>	<b>537.402</b>	<b>0</b>	<b>869.665</b>	<b>1.517.067</b>
Apportindskud af aktier	1.000	0	31.618	0	32.618
Dagsværdireguleringer ført via egenkapitalen	0	-2.267	0	0	-2.267
Egne udbytter	0	0	0	-3.000	-3.000
Opskrivninger	0	15.791	0	0	15.791
Overkurs	0	0	-31.618	31.618	0
Årets resultat	0	0	0	-221.663	-221.663
<b>Egenkapital 31. december 2010</b>	<b>111.000</b>	<b>550.926</b>	<b>0</b>	<b>676.620</b>	<b>1.338.546</b>



# EGENKAPITALOPGØRELSE

45

Egenkapitalopgørelse 1. januar 2011  
 Dagsværdireguleringer ført via egenkapitalen  
 Årets resultat

**Egenkapital 31. december 2011**

**Egenkapital 1. januar 2010**

Apportindskud af aktier  
 Dagsværdireguleringer ført via egenkapitalen  
 Overkurs  
 Årets resultat

**Egenkapital 31. december 2010**

MODERSELSKAB			
Aktie- kapital	Overkurs	Overført resultat	I alt
DKK 1.000	DKK 1.000	DKK 1.000	DKK 1.000
111.000	0	1.010.314	1.121.314
0	0	-3.100	-3.100
0	0	13.890	13.890
<b>111.000</b>	<b>0</b>	<b>1.021.104</b>	<b>1.132.104</b>
<b>110.000</b>	<b>0</b>	<b>975.354</b>	<b>1.085.354</b>
1.000	31.618	0	32.618
0	0	-2.267	-2.267
0	-31.618	31.618	0
0	0	5.609	5.609
<b>111.000</b>	<b>0</b>	<b>1.010.314</b>	<b>1.121.314</b>

# PENGESTRØMSOPGØRELSE FOR KONCERNEN

46

	Note	2011 DKK 1.000	2010 DKK 1.000
Årets resultat		8.428	-221.663
Reguleringer	25	65.308	305.542
Ændring i driftskapital	26	68.627	-12.550
<b>Pengestrømme fra drift før finansielle poster</b>		<b>142.363</b>	<b>71.329</b>
Renteindbetalinger og lignende		6.603	5.254
Renteudbetalinger og lignende		-14.451	-13.167
<b>Pengestrømme fra ordinær drift</b>		<b>134.515</b>	<b>63.416</b>
Betalt selskabsskat		0	-92
<b>Pengestrømme fra driftsaktivitet</b>		<b>134.515</b>	<b>63.324</b>
Køb af materielle anlægsaktiver		-78.820	-115.376
Salg af materielle anlægsaktiver		6.587	0
Tilgang selskaber		0	32.617
<b>Pengestrømme fra investeringsaktivitet</b>		<b>-72.233</b>	<b>-82.759</b>
Afdrag på gæld til Frederiksberg Kommune		0	-833
Afdrag på pensionsgæld		-8.091	-5.518
Afdrag på lån		-1.319	12.000
Tilbagebetaling af gæld til kreditinstitutter		-7.200	-7.200
Optagelse af lån med Frederiksberg Kommune		0	30.579
Optagelse af gæld hos kreditinstitutter		44.259	0
<b>Pengestrømme fra finansieringsaktivitet</b>		<b>27.649</b>	<b>29.028</b>

**Ændring i likvider**

Likvider 1. januar

**Likvider 31. december**

Likvider specificeres således:

Likvid beholdning

Kreditinstitutter

**Likvider 31. december**

Note	2011	2010
	DKK 1.000	DKK 1.000
	89.931	9.593
	193.136	183.543
	<b>283.067</b>	<b>193.136</b>
	283.067	196.459
	0	-3.323
	<b>283.067</b>	<b>193.136</b>



# NOTER TIL REGNSKABET

48

	KONCERN		MODERSELSKAB	
	2011	2010	2011	2010
	DKK 1.000	DKK 1.000	DKK 1.000	DKK 1.000
<b>1 Nettoomsætning</b>				
Forsyning inden for Frederiksberg Kommune:				
Salg af fjernvarme	368.108	405.127	0	0
Salg af vand	54.474	58.364	0	0
Bortledning og rensning af spildevand	55.048	59.617	0	0
Salg af bygas	22.654	23.181	0	0
Øvrige salgsindtægter	26.970	25.458	0	0
Rådighedsbetaling fra Energinet.dk	3.680	3.488	0	0
Vindpuljesamarbejde	1.685	2.479	1.685	2.479
	<b>532.619</b>	<b>577.714</b>	<b>1.685</b>	<b>2.479</b>
<b>2 Takstmæssig over-/underdækning</b>				
Frederiksberg Fjernvarme A/S	-9.628	-8.816	0	0
Frederiksberg Bygas A/S	2.695	-4.498	0	0
Frederiksberg Vand A/S	8.971	6.775	0	0
Frederiksberg Kloak A/S	14.289	-15.804	0	0
Frederiksberg Eltransmission A/S	138	0	0	0
	<b>16.465</b>	<b>-22.343</b>	<b>0</b>	<b>0</b>
<b>3 Finansielle indtægter</b>				
Renteindtægter bank	2.379	811	624	210
Renteindtægter tilknyttede virksomheder	0	0	6.300	6.797
Renteindtægter fra Frederiksberg Kommune	3.842	3.850	0	0
Øvrige renteindtægter	382	593	0	6
Udbytte af kapitalandele	0	0	8.000	3.000
	<b>6.603</b>	<b>5.254</b>	<b>14.924</b>	<b>10.013</b>

	KONCERN		MODERSELSKAB	
	2011 DKK 1.000	2010 DKK 1.000	2011 DKK 1.000	2010 DKK 1.000
<b>4 Finansielle omkostninger</b>				
Renteomkostninger kreditinstitutter	-9.629	-5.819	0	0
Renteomkostninger til Frederiksberg Kommune	-4.797	-6.693	0	0
Øvrige renteomkostninger	-25	-655	-5.849	-5.777
	<b>-14.451</b>	<b>-13.167</b>	<b>-5.849</b>	<b>-5.777</b>
<b>5 Årets skat</b>				
Årets aktuelle skat	0	13	1.247	-868
Rettelse tidligere år	-3.760	0	0	0
Regulering primo udskudt skat	0	-5.839	0	0
Regulering af hensættelse udskudt skat	1.043	-68.929	1.926	0
0				
<b>Årets skat i alt</b>	<b>-2.717</b>	<b>-74.755</b>	<b>3.173</b>	<b>-868</b>
<b>Årets skat (fortsat)</b>				
der fordeler sig således:				
Skat af årets resultat	-2.786	-74.080	3.173	868
Skat af egenkapitalbevægelser	69	-675	0	0
	<b>-2.717</b>	<b>-74.755</b>	<b>3.173</b>	<b>868</b>
<b>6 Immaterielle anlægsaktiver</b>				
Anskaffelsessummer 1. januar	419	0	0	0
Årets tilgange	150	419	0	0
Årets afgang	0	0	0	0
Overførsel	560			
<b>Anskaffelsessummer ultimo</b>	<b>1.129</b>	<b>419</b>	<b>0</b>	<b>0</b>



# NOTER TIL REGNSKABET

50

	KONCERN		MODERSELSKAB	
	2011	2010	2011	2010
	DKK 1.000	DKK 1.000	DKK 1.000	DKK 1.000
<b>6 Immaterielle anlægsaktiver (fortsat)</b>				
Afskrivning 1. januar	25	0	0	0
Årets afskrivning	216	25	0	0
<b>Afskrivning ultimo</b>	<b>241</b>	<b>25</b>	<b>0</b>	<b>0</b>
<b>Regnskabsmæssig værdi ultimo</b>	<b>888</b>	<b>394</b>	<b>0</b>	<b>0</b>
<b>7 Grunde og bygninger</b>				
Anskaffelsessummer 1. januar	194.206	194.206	0	0
Årets tilgange	0	0	0	0
Årets afgang	0	0	0	0
<b>Anskaffelsessummer ultimo</b>	<b>194.206</b>	<b>194.206</b>	<b>0</b>	<b>0</b>
Afskrivning 1. januar	23.331	18.984	0	0
Årets afskrivning	4.009	4.347	0	0
Tilbageført afskrivning på årets afgang	0	0	0	0
<b>Afskrivning ultimo</b>	<b>27.340</b>	<b>23.331</b>	<b>0</b>	<b>0</b>
<b>Regnskabsmæssig værdi ultimo</b>	<b>166.866</b>	<b>170.875</b>	<b>0</b>	<b>0</b>
<b>8 Netaktiver og distributionsanlæg</b>				
Anskaffelsessummer 1. januar	1.822.794	1.724.505	0	0
Årets tilgange	43.788	49.205	0	0
Årets afgang	-4.461	0	0	0
Overførsel	63.023	49.084	0	0
<b>Anskaffelsessummer ultimo</b>	<b>1.925.144</b>	<b>1.822.794</b>	<b>0</b>	<b>0</b>



	KONCERN		MODERSELSKAB	
	2011 DKK 1.000	2010 DKK 1.000	2011 DKK 1.000	2010 DKK 1.000
Opskrivning primo	21.054	21.054	0	0
Nedskrivning primo	-297.146	-297.146	0	0
<b>Op- og nedskrivninger ultimo</b>	<b>-276.092</b>	<b>-276.092</b>	<b>0</b>	<b>0</b>
Afskrivning 1. januar	301.774	255.580	0	0
Årets afskrivning	48.031	46.194	0	0
Tilbageført afskrivning på årets afgang	-330	0	0	0
<b>Afskrivning ultimo</b>	<b>349.475</b>	<b>301.774</b>	<b>0</b>	<b>0</b>
<b>Regnskabsmæssig værdi ultimo</b>	<b>1.299.577</b>	<b>1.244.928</b>	<b>0</b>	<b>0</b>
<b>9 Andre anlæg, driftsmateriel og inventar</b>				
Anskaffelsessummer 1. januar	24.275	20.870	0	0
Årets tilgange	2.783	3.634	0	0
Årets afgang	-1.592	-229	0	0
Overførsel	50	0	0	0
<b>Anskaffelsessummer ultimo</b>	<b>25.516</b>	<b>24.275</b>	<b>0</b>	<b>0</b>
Opskrivning primo	0	0	0	0
Nedskrivning primo	-877	-877	0	0
<b>Op- og nedskrivninger ultimo</b>	<b>-877</b>	<b>-877</b>	<b>0</b>	<b>0</b>



# NOTER TIL REGNSKABET

52

	KONCERN		MODERSELSKAB	
	2011	2010	2011	2010
	DKK 1.000	DKK 1.000	DKK 1.000	DKK 1.000
<b>9 Andre anlæg, driftsmateriel og inventar (fortsat)</b>				
Afskrivning 1. januar	13.942	11.253	0	0
Årets afskrivning	3.821	2.918	0	0
Tilbageført afskrivning på årets afgang	-1.441	-229	0	0
<b>Afskrivning ultimo</b>	<b>16.322</b>	<b>13.942</b>	<b>0</b>	<b>0</b>
<b>Regnskabsmæssig værdi ultimo</b>	<b>8.317</b>	<b>9.456</b>	<b>0</b>	<b>0</b>
I regnskabsmæssig værdi ultimo indgår:				
Finansielt leasede anlægsaktiver	375	375	0	0
<b>10 Materielle anlægsaktiver under udførelse</b>				
Anskaffelsessum 1. januar	47.693	34.658	0	0
Årets tilgange	32.099	62.118	0	0
Årets afgang	-534	0	0	0
Overførsel	-63.633	-49.083	0	0
<b>Anskaffelsessum ultimo</b>	<b>15.625</b>	<b>47.693</b>	<b>0</b>	<b>0</b>
<b>Regnskabsmæssig værdi ultimo</b>	<b>15.625</b>	<b>47.693</b>	<b>0</b>	<b>0</b>
<b>11 Værdipapirer og kapitalandele</b>				
Værdipapirer				
Anskaffelsessum 1. januar	10.000	10.000	10.000	10.000
<b>Regnskabsmæssig værdi ultimo</b>	<b>10.000</b>	<b>10.000</b>	<b>10.000</b>	<b>10.000</b>
I regnskabsmæssig værdi ultimo indgår aktie i Vindpuljesamarbejdet	10.000	10.000	10.000	10.000



Kapitalandele i dattervirksomheder specificeres således: (DKK 1.000)

	Selskabs- kapital	Ejer-andel	Kostpris	Egenkapital ultimo	Årets resul- tat 2011	Koncernens andel af resultatet
Frederiksberg Forsyning A/S	1.000	100 %	5.527	15.492	8.132	8.132
Frederiksberg Forsynings Ejendomsselskab A/S	5.000	100 %	63.918	17.761	2.339	2.339
Frederiksberg Eltransmission A/S	5.000	100 %	22.038	28.567	1.081	1.081
Frederiksberg Fjernvarme A/S	50.000	100 %	268.230	289.249	-1.096	-1.096
Frederiksberg Kloak A/S	60.000	100 %	630.704	795.244	-6.811	-6.811
Frederiksberg Vand A/S	25.000	100 %	112.026	141.717	4.005	4.005
Frederiksberg Bygas A/S	1.000	100 %	32.617	24.295	-3.691	-3.691

Alle selskaber har hjemsted på Frederiksberg, Danmark.

## 12 Tilgodehavende hos Frederiksberg Kommune

Af tilgodehavendet forfalder 76,9 mio. kr. senere end et år efter balancedagen.

Lånemellemværendet er oprettet i henhold til § 4 i bekendtgørelse nr. 319 af 25. marts 2010 om afvikling af mellemværende mellem kommuner og vandselskaber, jf. Vandsektorlovens § 35.

# NOTER TIL REGNSKABET

54

	KONCERN		MODERSELSKAB	
	2011	2010	2011	2010
	DKK 1.000	DKK 1.000	DKK 1.000	DKK 1.000
<b>13 Varebeholdninger</b>				
Rør, målere, fittings mm.	5.493	5.972	0	0
	<b>5.493</b>	<b>5.972</b>	<b>0</b>	<b>0</b>
<b>14 Andre tilgodehavender</b>				
Pensionsaktiv	39.402	46.598	0	0
Øvrige tilgodehavender	18.295	6.407	0	498
	<b>57.697</b>	<b>53.005</b>	<b>0</b>	<b>498</b>
<b>15 Takstmæssig underdækning</b>				
<b>Frederiksberg Vand A/S :</b>				
Inden for 1 år	1.918	92	0	0
Mellem 1 og 5 år	11.699	5.753	0	0
Efter 5 år	0	0	0	0
<b>Underdækning</b>	<b>13.617</b>	<b>5.845</b>	<b>0</b>	<b>0</b>
<b>Frederiksberg Eltransmission A/S:</b>				
Inden for 1 år	138	0	0	0
Mellem 1 og 5 år	0	0	0	0
Efter 5 år	0	0	0	0
<b>Underdækning</b>	<b>138</b>	<b>0</b>	<b>0</b>	<b>0</b>
<b>I alt takstmæssig underdækning :</b>				
Inden for 1 år	2.056	92	0	0
Mellem 1 og 5 år	11.699	5.753	0	0
Efter 5 år	0	0	0	0
<b>Underdækning i alt</b>	<b>13.755</b>	<b>5.845</b>	<b>0</b>	<b>0</b>



KONCERN		MODERSELSKAB	
2011	2010	2011	2010
DKK 1.000	DKK 1.000	DKK 1.000	DKK 1.000

## 16 Egenkapital

Selskabskapitalen består af 111.000 stk. aktier  
a nominelt DKK 1.000.  
Ingen aktier er tillagt særlige rettigheder.

## 17 Hensættelser til udskudt skat

Udskudt skat primo	-11.355	64.433	1.535	0
Regulering til primo	5.285	-12.109	-1.535	779
Regulering af udskudt skat	-1.042	-63.679	1.926	756
<b>Udskudt skat ultimo</b>	<b>-7.112</b>	<b>-11.355</b>	<b>1.926</b>	<b>1.535</b>
Udskudt skat fordelt på følgende regnskabsposter:				
Tilgodehavender fra salg	-188	40.868	0	0
Pensionsaktiv	11.128	12.567	0	0
Dagsværdi af finansielle instrumenter	-1.926	-1.535	1.926	1.535
Varelager	-400	-388	0	0
Anlægsaktiver	16.642	-28.015	0	0
Metroanlæg	-14.927	0	0	0
Investeringsbidrag	-1.354	-336	0	0
Takstmæssig over/underdækning	-8.204	-11.517	0	0
Skattemæssigt underskud	-7.883	-22.999	0	0
	<b>-7.112</b>	<b>-11.355</b>	<b>1.926</b>	<b>1.535</b>

# NOTER TIL REGNSKABET

56

	KONCERN		MODERSELSKAB	
	2011	2010	2011	2010
	DKK 1.000	DKK 1.000	DKK 1.000	DKK 1.000
<b>18 Langfristede gældsforpligtigelser</b>				
Afdrag, der forfalder inden for 1 år, er opført under kortfristede gældsforpligtigelser.				
<b>Investeringsbidrag</b>				
Investeringsbidrag primo	5.580	5.463	0	0
Årets modtagne investeringsbidrag	779	117	0	0
<b>Investeringsbidrag ultimo</b>	<b>6.359</b>	<b>5.580</b>	<b>0</b>	<b>0</b>
Indtægtsførsel af investeringsbidrag primo	643	488	0	0
Årets indtægtsførsel af investeringsbidrag	160	155	0	0
<b>Indtægtsførsel af investeringsbidrag ultimo</b>	<b>803</b>	<b>643</b>	<b>0</b>	<b>0</b>
<b>Regnskabsmæssig værdi ultimo</b>	<b>5.556</b>	<b>4.937</b>	<b>0</b>	<b>0</b>
Investeringsbidragene forfalder til indtægtsførsel efter følgende orden:				
Inden for 1 år	179	155	0	0
Mellem 1 og 5 år	711	626	0	0
Efter 5 år	4.666	4.156	0	0
<b>Periodeafgrænsningsposter</b>	<b>5.566</b>	<b>4.937</b>	<b>0</b>	<b>0</b>
<b>Pensionsgæld</b>				
Inden for 1 år	7.618	6.278	0	0
Mellem 1 og 5 år	33.812	35.888	0	0
Efter 5 år	40.014	60.843	0	0
<b>Pensionsgæld</b>	<b>81.444</b>	<b>103.009</b>	<b>0</b>	<b>0</b>

	KONCERN		MODERSELSKAB	
	2011	2010	2011	2010
	DKK 1.000	DKK 1.000	DKK 1.000	DKK 1.000
<b>Kreditinstitutter</b>				
Inden for 1 år	13.724	10.523	7.232	7.200
Mellem 1 og 5 år	33.308	28.800	28.800	28.800
Efter 5 år	156.974	131.400	124.168	131.400
<b>Kreditinstitutter</b>	<b>204.006</b>	<b>170.723</b>	<b>160.200</b>	<b>167.400</b>
<b>Gæld til Frederiksberg Kommune</b>				
Inden for 1 år	902	866	0	0
Mellem 1 og 5 år	3.979	3.826	0	0
Efter 5 år	3.421	4.475	0	0
<b>Gæld til Frederiksberg Kommune</b>	<b>8.302</b>	<b>9.167</b>	<b>0</b>	<b>0</b>
<b>19 Takstmæssig overdækning</b>				
<b>Frederiksberg Fjernvarme A/S :</b>				
Inden for 1 år	42.263	32.635	0	0
Mellem 1 og 5 år	0	0	0	0
Efter 5 år	0	0	0	0
<b>Overdækning</b>	<b>42.263</b>	<b>32.635</b>	<b>0</b>	<b>0</b>
<b>Frederiksberg Bygas A/S :</b>				
Inden for 1 år	4.956	7.219	0	0
Mellem 1 og 5 år	0	0	0	0
Efter 5 år	0	0	0	0
<b>Overdækning</b>	<b>4.956</b>	<b>7.219</b>	<b>0</b>	<b>0</b>

# NOTER TIL REGNSKABET

58

	KONCERN		MODERSELSKAB	
	2011	2010	2011	2010
	DKK 1.000	DKK 1.000	DKK 1.000	DKK 1.000
<b>Frederiksberg Kloak A/S :</b>				
Inden for 1 år	16.545	14.789	0	0
Mellem 1 og 5 år	78.469	78.469	0	0
Efter 5 år	54.395	70.440	0	0
<b>Overdækning</b>	<b>149.409</b>	<b>163.698</b>	<b>0</b>	<b>0</b>
<b>I alt takstmæssig overdækning :</b>				
Inden for 1 år	63.764	54.643	0	0
Mellem 1 og 5 år	78.469	78.469	0	0
Efter 5 år	54.395	70.440	0	0
<b>Overdækning i alt</b>	<b>196.628</b>	<b>203.552</b>	<b>0</b>	<b>0</b>
<b>20 Periodeafgrænsningsposter</b>				
Periodiserede investeringsbidrag	179	156	0	0
Acontofakturerings vedr. kommende regnskabsår	92.239	4.586	0	0
	<b>92.418</b>	<b>4.742</b>	<b>0</b>	<b>0</b>
<b>21 Pantsætning og sikkerhedsstillelser</b>				
Koncernen har ikke afgivet sikkerhedsstillelser pr. 2011				
<b>22 Honorar til generalforsamlingsvalgt revisor</b>				
<b>Lovpligtig revision</b>				
KPMG, Statsautoriseret Revisionspartnerselskab	295	304	45	45
	<b>295</b>	<b>304</b>	<b>45</b>	<b>45</b>
<b>Andre erklæringsopgaver med sikkerhed</b>				
KPMG, Statsautoriseret Revisionspartnerselskab	190	141	0	0
	<b>190</b>	<b>141</b>	<b>0</b>	<b>0</b>





	KONCERN		MODERSELSKAB	
	2011	2010	2011	2010
	DKK 1.000	DKK 1.000	DKK 1.000	DKK 1.000
<b>Skatterådgivning</b>				
KPMG, Statsautoriseret Revisionspartnerselskab	0	0	0	0
	<b>0</b>	<b>0</b>	<b>0</b>	<b>0</b>
<b>Andre ydelser</b>				
KPMG, Statsautoriseret Revisionsspartnerselskab	350	65	0	0
	<b>350</b>	<b>65</b>	<b>0</b>	<b>0</b>
	<b>835</b>	<b>510</b>	<b>45</b>	<b>45</b>
<b>23 Medarbejderforhold</b>				
Lønninger	56.642	56.588	0	0
Pensioner	6.242	6.300	0	0
Andre omkostninger til social sikring	937	788	0	0
	<b>63.821</b>	<b>63.676</b>	<b>0</b>	<b>0</b>
Heraf udgør lønninger til direktion og bestyrelse:				
Direktion og bestyrelse	1.905	1.783	0	0
<b>Antal fuldtidsbeskæftigede medarbejdere</b>				
Gennemsnitlige for regnskabsåret	126	126	0	0
<b>Ultimo året</b>	<b>126</b>	<b>125</b>	<b>0</b>	<b>0</b>

# NOTER TIL REGNSKABET

60

	KONCERN	MODERSELSKAB
<b>24 Nærtstående parter og ejerforhold</b>		
<b>Bestemmende indflydelse</b>		
Frederiksberg Kommune Smallegade 1, 2000 Frederiksberg	Ejer	Ejer
Selskabets bestyrelse (se ledelsespåtegning)	Bestyrelsesmedlemmer	Bestyrelsesmedlemmer
Øvrige nærtstående parter		
Frederiksberg Forsyning A/S Stæhr Johansens Vej 38, 2000 Frederiksberg	Datterselskab	Datterselskab
Frederiksberg Forsynings Ejendomsselskab A/S Stæhr Johansens Vej 38, 2000 Frederiksberg	Datterselskab	Datterselskab
Frederiksberg Fjernvarme A/S Stæhr Johansens Vej 38, 2000 Frederiksberg	Datterselskab	Datterselskab
Frederiksberg Eltransmission A/S Stæhr Johansens Vej 38, 2000 Frederiksberg	Datterselskab	Datterselskab
Frederiksberg Kloak A/S Stæhr Johansens Vej 38, 2000 Frederiksberg	Datterselskab	Datterselskab
Frederiksberg Vand A/S Stæhr Johansens Vej 38, 2000 Frederiksberg	Datterselskab	Datterselskab
Frederiksberg Bygas A/S Stæhr Johansens Vej 38, 2000 Frederiksberg	Datterselskab	Datterselskab

Følgende aktionærer er noteret i selskabets aktionærfortegnelse som ejende minimum 5% af stemmerne eller minimum 5% af aktiekapitalen:

Frederiksberg Kommune, Smallegade 1, 2000 Frederiksberg (ejer 100%)

**25 Pengestrømsopgørelse - reguleringer**

Årets afskrivninger  
 Finansielle indtægter  
 Finansielle omkostninger  
 Skat af årets resultat  
 Andre reguleringer  
 Regulering som følge af ændret  
 regnskabspraksis

KONCERN	
2011	2010
DKK 1.000	DKK 1.000
54.306	351.507
-6.603	-5.254
14.451	13.167
2.717	-74.755
437	-1.466
0	22.343
<b>65.308</b>	<b>305.542</b>
479	-1.471
-24.770	-10.229
-16.351	-40
112.369	2.990
-3.100	-3.800
<b>68.627</b>	<b>-12.550</b>

**26 Pengestrømsopgørelse  
- ændring i driftskapital**

Ændring i varebeholdninger  
 Ændring i tilgodehavender  
 Ændring i langfristede gældsforpligtigelser  
 i øvrigt  
 Ændring i kortfristede gældsforpligtigelser  
 i øvrigt  
 Dagsværdireguleringer ført via  
 egenkapitalen mv.

Bestyrelse og direktion har dags dato behandlet og godkendt årsrapporten for regnskabsåret 1. januar - 31. december 2011 for Frederiksberg Energi A/S

Årsrapporten er aflagt i overensstemmelse med årsregnskabsloven.

Det er vores opfattelse, at koncernregnskabet og årsregnskabet giver et retvisende billede af koncernens og selskabets aktiver, passiver og finansielle stilling pr. 31. december 2011 samt af resultatet af koncernens og selskabets aktiviteter og koncernens pengestrømme for regnskabsåret 1. januar - 31. december 2011.

Det er endvidere vores opfattelse, at ledelsesberetningen indeholder en retvisende redegørelse for udviklingen i koncernens og selskabets aktiviteter og økonomiske forhold, årets resultat og for koncernens og selskabets finansielle stilling.

Årsrapporten indstilles til generalforsamlingens godkendelse.

Frederiksberg, den 7. maj 2012





---

**DIREKTION****BJØRN THOMSEN**

Adm. direktør

---

**BESTYRELSE****JØRGEN ROBERT GLENTHØJ**

Formand

**PERNILLE  
HØXBRO****BALDER  
MØRK ANDERSEN****JAN EJNAR  
JØRGENSEN****MIE  
HARDER****KATRINE LESTER****MICHAEL SCHULZ  
VINDFELDT****METTE BANG  
LARSEN****MORTEN  
JUNG**

---

Årsrapporten er fremlagt og godkendt på selskabets ordinære generalforsamling den 22. maj 2012.

## Til kapitalejerne i Frederiksberg Energi A/S

### Påtegning på koncernregnskabet og årsregnskabet

Vi har revideret koncernregnskabet og årsregnskabet for Frederiksberg Energi A/S for regnskabsåret 1. januar – 31. december 2011. Koncernregnskabet og årsregnskabet omfatter anvendt regnskabspraksis, resultatopgørelse, balance, egenkapitalopgørelse og noter for såvel koncernen som selskabet samt pengestrømsopgørelse for koncernen. Koncernregnskabet og årsregnskabet udarbejdes efter årsregnskabsloven.

### Ledelsens ansvar for koncernregnskabet og årsregnskabet

Ledelsen har ansvaret for udarbejdelsen af et koncernregnskab og et årsregnskab, der giver et retvisende billede i overensstemmelse med årsregnskabsloven. Ledelsen har endvidere ansvaret for den interne kontrol, som ledelsen anser nødvendig for at udarbejde et koncernregnskab og et årsregnskab uden væsentlig fejlinformation, uanset om denne skyldes besvigelser eller fejl.

### Revisors ansvar

Vores ansvar er at udtrykke en konklusion om koncernregnskabet og årsregnskabet på grundlag af vores revision. Vi har udført revisionen i overensstemmelse med internationale standarder om revision og yderligere krav ifølge dansk revisorlovgivning. Dette kræver, at vi overholder etiske krav samt planlægger og udfører revisionen for at opnå høj grad af sikkerhed for, om koncernregnskabet og årsregnskabet er uden væsentlig fejlinformation.

En revision omfatter udførelse af revisionshandlinger for at opnå revisionsbevis for beløb og oplysninger i koncernregnskabet og i årsregnskabet. De valgte revisionshandlinger afhænger af revisors vurdering, herunder vurderingen af risici for væsentlig fejlinformation i koncernregnskabet og i årsregnskabet, uanset om denne skyldes besvigelser eller fejl. Ved risikovurderin-

gen overvejer revisor intern kontrol, der er relevant for virksomhedens udarbejdelse af et koncernregnskab og et årsregnskab, der giver et retvisende billede. Formålet hermed er at udforme revisionshandlinger, der er passende efter omstændighederne, men ikke at udtrykke en konklusion om effektiviteten af virksomhedens interne kontrol. En revision omfatter endvidere vurdering af, om ledelsens valg af regnskabspraksis er passende, om ledelsens regnskabsmæssige skøn er rimelige samt den samlede præsentation af koncernregnskabet og årsregnskabet.

Det er vores opfattelse, at det opnåede revisionsbevis er tilstrækkeligt og egnet som grundlag for vores konklusion.

Revisionen har ikke givet anledning til forbehold.

### Konklusion

Det er vores opfattelse, at koncernregnskabet og årsregnskabet giver et retvisende billede af koncernens og selskabets aktiver, passiver og finansielle stilling pr. 31. december 2011 samt af resultatet af koncernens og selskabets aktiviteter og koncernens pengestrømme for regnskabsåret 1. januar – 31. december 2011 i overensstemmelse med årsregnskabsloven.

### Udtalelse om ledelsesberetningen

Vi har i henhold til årsregnskabsloven gennemlæst ledelsesberetningen. Vi har ikke foretaget yderligere handlinger i tillæg til den udførte revision af koncernregnskabet og årsregnskabet. Det er på denne baggrund vores opfattelse, at oplysningerne i ledelsesberetningen er i overensstemmelse med koncernregnskabet og årsregnskabet.

Frederiksberg, den 7. maj 2012

KPMG

Statsautoriseret Revisionspartnerselskab

Søren P. Nielsen

statsaut. revisor

Frederiksberg får sit første gasværk i 1860, og i 1895 bygges dets efterfølger "ude på landet", hvor nu Flintholm ligger. For ikke at have så langt til arbejdet stifter gasværksarbejderne en byggeforening, og i 1897 kan børnene lege Bro Bro Brille i "Den Hvide By" ved Peter Bangs Vej.



Læs eller download historien om gassen, fjernvarmen og vandet på Frederiksberg: [www.frb-forsyning.dk/historie](http://www.frb-forsyning.dk/historie).





**Frederiksberg**  
Forsyning

**Frederiksberg Energi A/S**

Stæhr Johansens Vej 38  
2000 Frederiksberg

38 18 50 00

[ff@frb-forsyning.dk](mailto:ff@frb-forsyning.dk)

[www.frb-forsyning.dk](http://www.frb-forsyning.dk)



CVR-nr. 28500734

