

2025

Å R E T



INDHOLD


Hoved- og nøgletal	2
--------------------	---

BERETNING

Forord	3
Koncernens profil	4
Ledelse	6
Rammer og strategi	8
Sikker forsyning	12
For miljøet og Frederiksberg	16
Økonomien	24
Medarbejderne	26

REGNSKAB

Resultatopgørelse	30
Balance	32
Pengestrømsopgørelse	34



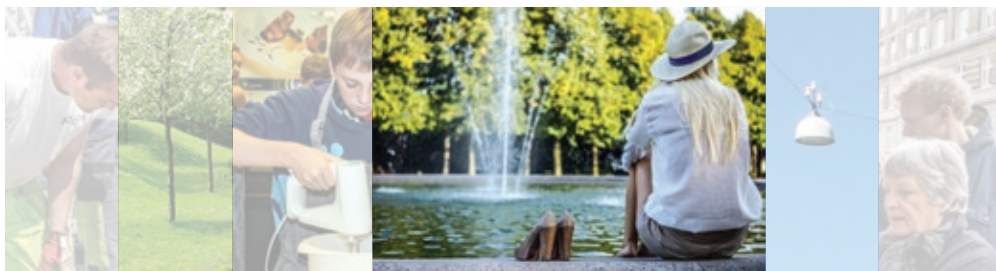
Med denne publikation om året 2012 ønsker Frederiksberg Energi at redegøre for koncernens forhold og aktiviteter, som de er udøvet i moderselskabet og i de enkelte datterselskaber.

Præsentationen indeholder en forkortet udgave af koncernens årsregnskab, jf. årsregnskabslovens § 149, stk. 2.

Medtaget er hoved- og nøgletal, resultatopgørelse, balance og pengestrømsopgørelse, men ikke anvendt regnskabspraksis, egenkapitalopgørelse, regnskabsnoter, ledelsespåtegning og revisorerklæringer. Desuden indeholder koncernrapportens ledelsesberetning bl.a. beskrivelse af risici og resultatforventninger, som ikke er medtaget i denne præsentation.

Den fuldstændige årsrapport kan rekvireres hos Erhvervs- og Selskabsstyrelsen, Kampmannsgade 1, 1780 København V, og hos Frederiksberg Forsyning.

Denne præsentation og den fuldstændige årsrapport kan desuden downloades fra Frederiksberg Forsynings hjemmeside, www.frb-forsyning.dk.



Frederiksbergs største solcelleanlæg blev indviet hos Frederiksberg Forsyning.

Selskabets udvikling kan beskrives ved følgende hoved- og nøgletal:

Hovedtal for koncernen	2012	2011	2010	2009	2008
	DKK 1.000	DKK 1.000	DKK 1.000	DKK 1.000	DKK 1.000
Resultat					
Nettoomsætning	558.654	549.084	555.371	404.892	345.893
Bruttoresultat	244.321	244.097	199.652	142.970	108.664
Resultat af ordinær primær drift	24.531	18.109	-289.845	-196.028	43.147
Resultat før finansielle poster	26.925	18.993	-288.505	-51.716	43.895
Resultat af finansielle poster	16.703	-7.848	-7.913	-10.249	16.174
Årets resultat	39.691	8.428	-221.662	-46.887	45.227
Balance					
Egenkapital	1.379.134	1.343.874	1.338.547	1.695.721	462.476
Balancesum	2.160.189	2.082.667	1.958.084	2.154.722	646.041
Pengestrømme					
Pengestrømme fra:					
- driftsaktivitet	119.087	134.515	63.324	178.261	-29.267
- investeringsaktivitet, heraf investering i materielle og immaterielle anlægsaktiver	-406.549	-72.233	-82.759	-155.347	-22.253
	-49.441	-78.820	-115.376	-1.443.385	22.297
Pengestrømme fra finansieringsaktiviteten	50.232	27.649	29.028	89.318	52.119
Årets forskydning i likvider	-237.230	89.931	9.593	112.232	599
Nøgletal i procent					
Overskudsgrad	4,8%	3,5%	-51,9%	-12,8%	12,7%
Afkastningsgrad	1,2%	0,9%	-14,7%	-2,4%	6,8%
Soliditetsgrad	63,8%	64,5%	68,4%	78,7%	71,6%
Egenkapitalforrentningen	2,9%	0,6%	-24,6%	-4,3%	10,3%
Effektiv skatteprocent	9%	24%	25%	24%	25%
Finansiell gearing	5%	10%	16%	5%	1%

Hoved- og nøgletal for perioden 2008-2009 er ikke tilrettet som følge af ændring i regnskabspraksis i regnskabsåret 2011.

KURS MOD FREMTIDENS KLIMABY

Frederiksberg er hovedstadens grønne hjerte – og fremtidens klimaby. Så høje er byens ambitioner. Det vidner indsatserne i Frederiksberg Energi i 2012 da også om.

Frederiksberg Energi spiller en stor rolle for byens bæredygtige visioner.

På forsyningsområdet blev der i 2012 sat fokus på leveringssikkerheden og på miljøet. Naturligvis med den frederiksbergske vinkel og den sunde økonomi.

Klimatilpasningsplanen, som blev til i et tæt samarbejde mellem koncernen og kommunen, skal sikre borgerne bedst muligt mod oversvømmelser. Og en klimafunktion hos Frederiksberg Forsyning skal hjælpe husejerne med at supplere den offentlige indsats.

Hvad den generelle forsyningsikkerhed på Frederiksberg angår, er tilfredsheden stor. En kundeundersøgelse i 2012 viste, at 90 procent af samtlige kunder er meget tilfredse med leveringssikkerheden.

På miljø siden har en lang række tiltag bidraget til nedbringelse af CO₂-udledningen: Mere miljøvenlig fjernvarme og bygas, fortsættelse af fjernvarmeeftersyn af alle fjernvarmeanlæg på Frederiksberg og forbedret energirådgivning via internettet og over for skolerne.

Salget til staten af højspændingsanlægget på Flintholm gjorde det muligt at tage to gode miljøinitiativer: Ved sommerens start indviede koncernen Frederiksbergs indtil nu største solcelleanlæg, og i løbet af året blev der arbejdet på det helt nye – nemlig fjernkøling - som skal leveres til den første kunde fra foråret 2014.

Sidst, men ikke mindst, kunne frederiksbergborgerne nyde godt af den løbende fokus på at forbedre arbejdsprocesserne og udnytte den synergi, der ligger i at drive fire forsyningsarter under samme tag: En rigtig god pris for pakken "Varme – Gas – Vand – Kloak".

Denne rapport om 2012 viser, at Frederiksberg er godt tjent med sin forsyningskoncern og dens 130 kompetente medarbejdere. God fornøjelse med at læse hvorfor!



JØRGEN GLENTHØJ
BESTYRELSESFORMAND FOR FREDERIKSBERG ENERGI A/S



KONCERNENS PROFIL

Frederiksberg Energi A/S er moderselskab i en energikoncern, som er 100 % ejet af Frederiksberg Kommune. Koncernen omfatter ud over moderselskabet fem netselskaber og tre serviceselskaber med 130 ansatte.

Alle koncernens selskaber er aktieselskaber. Hermed tilgodeses såvel nationale som lokale ønsker om at effektivisere forsyningsvirksomhederne og adskille de rene driftsopgaver fra kommunens myndighedsopgaver på forsyningsområdet. Selv om der ikke er krav om, at gas- og varmforsyningerne skal organiseres i selskabsform, har kommunen valgt at organisere alle forsyningsområder i selvstændige aktieselskaber under holdingselskabet Frederiksberg Energi A/S. Med denne konstruktion opnås en ensartet styring af selskaberne og optimale muligheder for synergier ved samdrift.



Kerneydelser

Frederiksberg Energi-koncernen leverer fjernvarme, bygas og vand samt afleder spildevand til renseanlæg. I tilknytning til kerneydelserne løses en række serviceopgaver.

- Ved årets udgang dækkede Frederiksberg Fjernvarme A/S 99,2 % af opvarmningsbehovet på Frederiksberg. Fjernvarmen købes hos CTR I/S.
- Frederiksberg Bygas A/S leverer gas til ca. 37 % af husstandene på Frederiksberg. Bygassen leveres fra HOFORS produktionsanlæg.
- Ca. 45 % af vandleverancerne produceres på eget vandværk, mens de øvrige ca. 55 % købes hos HOFOR. Alt vand indvindes fra grundvandsboringer.
- Spildevandet ledes gennem fælles hovedkloakker til Lynettefællesskabets renseanlæg.

Antal medarbejdere i koncernen

132 ved årets udgang.

Ejendomme

Stæhr Johansens Vej 38-40, 2000 Frederiksberg, omfattende

- administrations- og værkstedsbygninger
- varmegværk
- lager
- vandværk

Koncernen deler hus med CTR, Centralkommunernes Transmissionsselskab, og udlejer til DBDH, Danish Board of District Heating.

Anlæg

- Ledningsanlæg til forsyning med fjernvarme, bygas og vand samt afledning af spildevand
- 1 vandværk
- 5 vandboringer
- 4 vandtrykforøgerstationer
- 2 gasregulatorstationer
- 2 større forsinkelsesbassiner til spildevand og regnvand

Koncernens ejer, Frederiksberg Kommune, er medejer af følgende virksomheder, der på forskellig vis har relationer til forsyningsvirksomhederne:

CTR – Centralkommunernes Transmissionsselskab I/S,

der køber og transporterer fjernvarmevand fra produktionsenhederne og selv producerer fjernvarme på spidslastanlæg. Ejerandel: 16 %.

Lynettefællesskabet I/S,

der renser spildevand og i forbindelse hermed producerer el og fjernvarme. Ejerandel: 11,78 %.

ARC – I/S Amager Ressourcecenter,

der i forbindelse med afbrænding af affald producerer el og fjernvarme. Ejerandel: 17 %.

LEDELSE

Bestyrelsen i Frederiksberg Energi



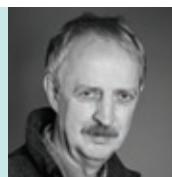
JØRGEN GLENTHØJ (C)



MICHAEL SCHULZ
VINDFELDT (A)



JAN EJNAR
JØRGENSEN (V)



THYGE
ENEVOLDSEN (Ø)

Frederiksberg Energi A/S



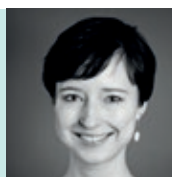
Bestyrelserne i netselskaberne 2012



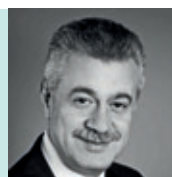
NILS-OLE
HEGGLAND (C)



MALENE SANDFELD (C)

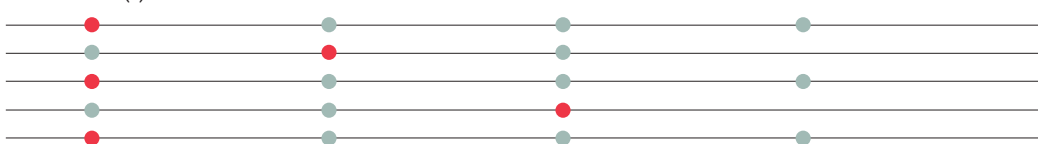


MIE HARDER (C)



ALI MAKTABI (A)

Frederiksberg Fjernvarme A/S
Frederiksberg Vand A/S
Frederiksberg Kloak A/S
Frederiksberg Bygas A/S
Frederiksberg Fjernkøling A/S



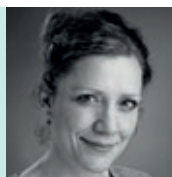
Bestyrelserne i serviceselskaberne 2012



TORBEN KJÆRGAARD



VAGN BECH



CAMILLA JARLTOFT



JOHN MALLING

Frederiksberg Forsyning A/S
Frederiksberg Forsynings Ejendomsselskab A/S
Frederiksberg EnergiService A/S



Direktionerne

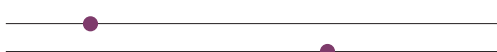


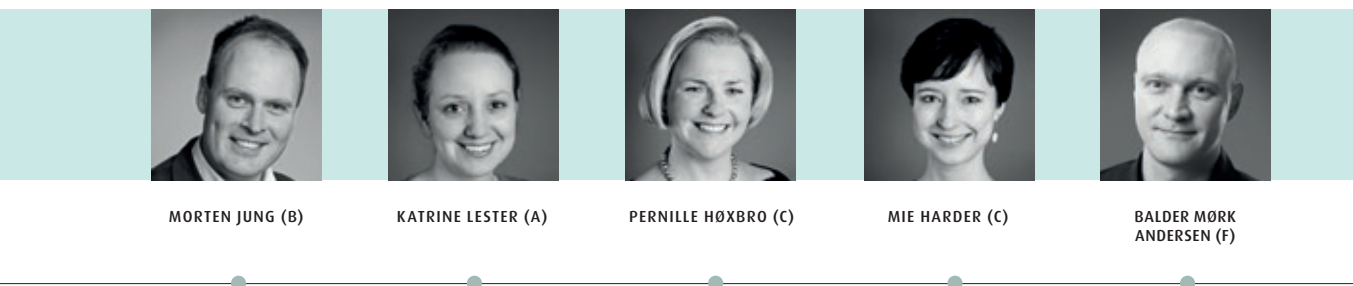
TORBEN KJÆRGAARD



VAGN BECH

Frederiksberg Energi A/S
Øvrige selskaber





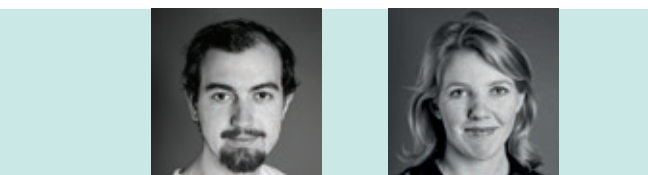
MORTEN JUNG (B)

KATRINE LESTER (A)

PERNILLE HØXBRO (C)

MIE HARDER (C)

BALDER MØRK
ANDERSEN (F)



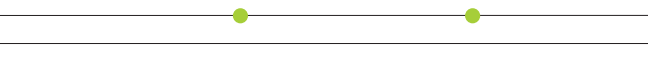
TUE DAMSØ (F)

SINE HELTBERG (A)



SØREN JENSEN

TROELS SMITH



- Bestyrelsesformand
- Bestyrelsesmedlem
- Bestyrelsesmedlem (medarbejderrepræsentant)
- Direktion

Bestyrelser

Til bestyrelsen i moderselskabet Frederiksberg Energi A/S er valgt de personer, der udgør Frederiksberg Kommunes Magistrat med borgmester Jørgen Glenthøj som formand.

Bestyrelserne i netselskaberne er alle udpeget blandt medlemmerne af kommunens Drifts- og Forsyningsudvalg, mens bestyrelsesposterne i serviceselskaberne er besat med administrative personer. I Frederiksberg Forsynings bestyrelse indgår desuden to medarbejdervalgte medlemmer.

Bestyrelsernes sammensætninger er pr. 31. 12. 2012

Direktioner

Direktionen i moderselskabet Frederiksberg Energi A/S udgjordes pr. 31.12.2012 af kommunaldirektør Torben Kjærgaard, der tiltrådte i foråret 2012. Adm. dir. Vagn Bech udgør direktionen i de otte datterselskaber.



Frederiksberg Energi-koncernens rammer og pejlemærker defineres langt hen ad vejen af statslig lovgivning og kommunale planer.

Koncernens udfordringer og muligheder inden for disse rammer udmønter sig i en koncernstrategi, som blev fastlagt i slutningen af 2011. Arbejdet med at realisere strategien afspejler sig i denne rapport, men rækker naturligt adskillige år frem.

Et grønt og bæredygtigt Frederiksberg

Frederiksbergs overordnede grønne vision er formuleret i Frederiksbergstrategien, som er en sammenskrivning af kommuneplanen og kommunens bæredygtighedsstrategi. Frederiksberg vil være en fremtidssikret klimaby, der prioriterer energi- og klimaløsninger, som er velegnede i et tæt byområde som Frederiksberg, og Frederiksberg skal løbende videreudvikle sin grønne og bæredygtige profil.

KLOAK

Klimatilpasningsplanen

Frederiksberg Kommunes Klimatilpasningsplan blev udarbejdet og et udkast vedtaget i 2012. Planen blev sendt i høring primo 2013.

Frederiksberg Forsyning har bidraget væsentligt til udarbejdelsen af planen, der samtidig udgør en ramme for energikoncernens virke på kloakområdet de kommende år. Planen beskriver, hvordan Frederiksberg ruster sig til de forventede, kommende klimæændringer – en opgave, der involverer både Frederiksberg Kommune, Københavns Kommune, Frederiksberg Forsyning og den enkelte husejer.

Det er forventningen, at hovedparten af de forebyggende anlægsinvesteringer kan foretages af Frederiksberg Kloak A/S og betales af brugerne over spildevandstaksterne.

FJERNVARME OG BYGAS

Ambitiøse CO₂-mål

Kommunens CO₂-handlingsplan 2009 – 2012 opstiller et CO₂-reduktionsmål for Frederiksberg på 35 % fra 2005 til 2020.

Frederiksberg Energi indtager naturligt en vigtig rolle i arbejdet med at realisere dette mål. I sig selv tjener en stor udbredelse af fjernvarmen et godt miljø, men måden, varmen produceres på, er naturligvis væsentlig i et større regnskab. Fjernvarmen produceres på hovedstadens store kraftvarmeværker, og køberne af fjernvarmen i hovedstadsområdet, herunder CTR, der viderebringer varmen til distributionsselskaberne i bl.a. København og Frederiksberg, har som mål, at fjernvarmen skal være CO₂-neutral i 2025. Dermed bidrager fjernvarmen yderligere til realisering af Frederiksbergs miljøambitioner.

Den 13. august blev det første spadestik taget til et biogasanlæg på renseanlægget Lynetten. Frederiksberg Kommune er medejer af Lynetten, og allerede i 2013 ventes den frederiksbergske gas, der hidtil har været produceret på fossil naturgas, at være 30 % mere CO₂-neutral. Det er den overskydende biogas fra det nye slamforbrændingsanlæg, som HOFOR fremover udnytter til produktion af bygas. Frederiksberg Forsyning køber bygassen af HOFOR.



VAND

Vandhandleplanen

Grundvandskvaliteten på Frederiksberg er truet af både miljøfremmede og naturligt forekommende stoffer, men udviklingen går i en positiv retning med fortsættelse af de indsatser, der er opstillet i kommunens indsatsplan for grundvandsbeskyttelse.

Som formuleret i kommunens Vandhandleplan 2012 – 2016 er det Frederiksberg Kommunes mål at arbejde for opretholdelse af den eksisterende vandudvinding, og det er forventningen, at der i 2013 gives vandindvindingstilladelse gældende for 30 år, hvorefter de nye vilkår skal implementeres.

Vandsektorloven

Vandsektorloven opstiller stramme omkostningsrammer for vandselskaberne – ikke mindst for Frederiksbergs vedkommende, idet udgangspunktet for den benchmarking, som vandselskabet er underkastet, og som priserne skal baseres på, kun delvis tager hensyn til det tab af synergi, som blev konsekvensen, da elforsyningen blev overtaget af DONG i 2008. Præmisserne for prislofterne er dog ikke endeligt færdigbehandlet af Forsyningssekretariatet.

STRATEGIEN

Frederiksberg Energis mission er at forsyne byens borgere, virksomheder og institutioner med gas, vand, fjernvarme og kloak, og i god overensstemmelse med Frederiksbergstrategien og de ovenfor beskrevne rammer er det visionen, at det sker med markant

▼ *De gode klimaløsninger kan både gøre Frederiksberg mere blå og mere grøn.*



fokus på miljøet, økonomisk bæredygtigt og på en måde, der bidrager til at bevare og udvikle Frederiksberg som en attraktiv by.

Vejen til realisering af visionen er skitseret i Frederiksberg Energis strategi:

Miljøet

Fjernvarmen er i sig selv en miljøvenlig energiform, og derfor vil Frederiksberg Energi løbende arbejde for at få de sidste ejendomme med. Med en dækning af varmebehovet på ca. 99 % er dette mål næsten nået, og derfor er hovedfokus både at efterspørge mere CO₂-neutral energi og at hjælpe kunderne til en mere effektiv udnyttelse af varmen – såvel i deres varme-anlæg som i deres forbrug.

Med biogasproduktionen på Lynetten og biogassens anvendelse til bygas bevæger bygassen sig ligeledes i retning af en CO₂-venlig produktion.

Via ejerskab af Frederiksberg Energi og medejerskab af CTR og Lynettefællesskabet påvirker Frederiksberg Kommune således en grøn udvikling fra flere vinkler.

Af yderligere bidrag til realisering af miljøvisionen omfatter strategien etablering af solcelleanlæg, opbygning af et fjernkølingssystem samt engagering i vindmøller.

Frederiksberg

Ud over at prioritere miljøet og drive koncernen økonomisk, er det energikoncernens mål at bidrage til et attraktivt Frederiksberg ved at realisere de ønsker, som en undersøgelse i 2012 viste, at koncernens kunder har ud over det helt grundlæggende ønske om forsyningssikkerhed:

- konkurrencedygtige priser
- god kundeservice
- let tilgængelighed
- lokalt engagement
- skoleundervisning
- borgerarrangementer

Økonomien

Frederiksberg Energis økonomiske strategi er baseret på de krav og ønsker, som ejeren har udstukket.

Priserne på forsyningsarterne ligger i meget faste, statsligt definerede rammer, mens der er muligheder for at skabe indtægter via driftsselskabet Frederiksberg Forsyning. Det er ønsket, at dette selskab drives kommercielt og lønsomt og bidrager til en konsolidering af energikoncernen.

Strategien for at nå de økonomiske mål er trestrengt:

- effektivisering af arbejdsprocesser
- innovation og service
- hjemtagning af opgaver.





Frederiksberg Dage i Lindevangsparken: Vandet i bassinet kan bruges til andet end at soppe i.



SIKKER FORSYNING

Frederiksberg Energis vision har fokus på miljøet, på økonomien og på at Frederiksberg skal være et godt sted at bo og drive virksomhed.

Et særligt element af sidstnævnte fokusområde er forsyningssikkerheden – at der er varme på radiatorerne når det er koldt, rent vand i hanerne, gas på komfuret, og at kloakkerne er dimensioneret til at kunne aflede selv meget kraftig regn.

At koncernen lykkes med dette fokusområde viste en kundeundersøgelse i foråret med al ønskelig tydelighed, idet 89 % af samtlige kunder og hele 93-96 % af de 30-69-årige gav udtryk for stor tilfredshed med forsyningssikkerheden.

KLOAK

Driftssikkerhedsmæssigt har kloakkernes kapacitet udgjort den største udfordring de senere år, bedst illustreret ved de store oversvømmelser i 2010 og 2011. Da vand som bekendt ikke kender kommunegrænser, skal udfordringerne løses i samarbejde med de kommuner og forsyningsselskaber, som spildevandet passerer på vejen mod renseanlæggene. I de senere år er arbejdet med at koordinere det samlede afløbssystem i vores område bl.a. sket i regi af Lynettefællesskabets projekt Intelligent Spildevandshåndtering. Oversvømmelserne i 2010 og 2011 har ført til politiske initiativer, der stiller nye krav til kloakforsyningen.

Klimatilpasningsplan

Frederiksberg Forsyning har deltaget i arbejdet med at udarbejde en klimatilpasningsplan for Frederiksberg Kommune. Her har der været en tæt dialog og koordinering med Københavns Kommune og Københavns Energi (fra 2013 HOFOR) om især planens skybrudsdel, som kræver enighed om målene og de konkrete projekter. Derudover er Frederiksberg Forsyning

sammen med Frederiksberg Kommune gået ind i en række tværkommunale sammenhænge i hovedstadsområdet med klimatiltag på dagsordenen.

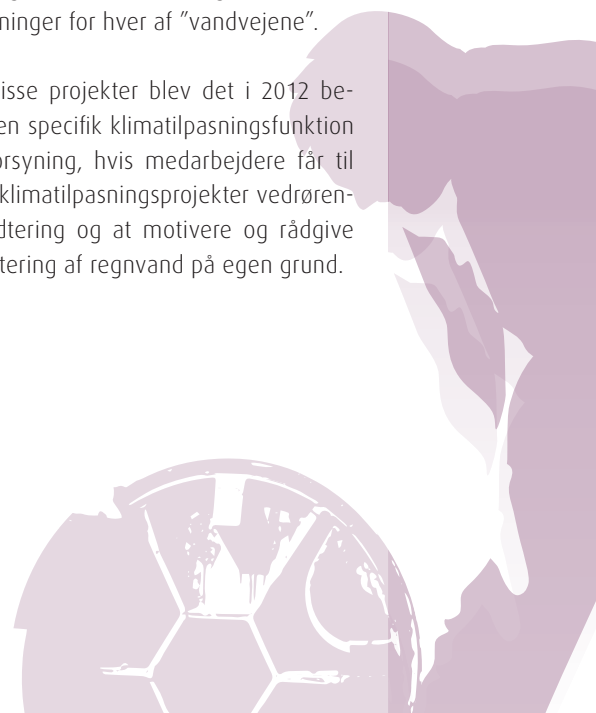
I Klimahandlingsplanen opereres der med fire temaer. For det første skal der analyseres på etableringen af tre overordnede vandveje – det gør vi i samarbejde med København. De udpegede vandveje, der skal kunne håndtere store mængder af regnvand ved skybrud for Frederiksberg, er placeret nær og langs Ladegårdsåen og Grøndalsåen samt ikke mindst ned over området omkring Vodroffsvej og videre ned over Vesterbro til havnen.

Det andet tema er udpegningsen af tre større projektområder på Frederiksberg, hvor der er særlig risiko for oversvømmelse, og hvor skaderne vil være store. Det drejer sig om området ved Bispeengbuen, et stort område omkring Vodroffsvej samt et område omkring Vagtelvej/Egernvej i den nordvestlige del af kommunen.

Et tredje tema er andre lokale projekter, hvor klimatilpasning og/eller skybrudssikring igangsættes. Her er valgt Helenevej, Rådmand Steins Allé og Lindevangsparken. Endelig er et sidste tema i Klimatilpasningsplanen informations- og udviklingsprojekter, herunder bl.a. en borgerrettet indsats og integration af klimatilpasning i de kommunale planer.

Etableringen af de tre "vandveje" skønnes at koste cirka 1,8 milliarder kroner, der skal deles mellem København og Frederiksberg og afskrives – via kloakafgifterne – over en så lang periode, at der kun bliver tale om små prisstigninger som følge af indsatsen. Den samlede skybrudsindsats forventes gennemført inden for en periode på cirka 20 år. Inden der træffes endelige beslutninger, skal der foretages nærmere analyser og beregninger for hver af "vandvejene".

Som udløber af disse projekter blev det i 2012 besluttet at oprette en specifik klimatilpasningsfunktion i Frederiksberg Forsyning, hvis medarbejdere får til opgave at indgå i klimatilpasningsprojekter vedrørende regnvandshåndtering og at motivere og rådgive husejere om håndtering af regnvand på egen grund.



Et tilbud i 2012 til husejere om at få tilbagebetalt kloaktilslutningsafgiften på op til ca. 20.000 kr. ved afkobling af regnvandet fra kloaknettet blev ikke den store succes – dette kan den nye klimatilpasningsfunktion forhåbentlig ændre på.

Nyt koncept på Helenevej

Ligeledes for at mindske belastningen af kloaknettet, har der i løbet af året været arbejdet på et nyt koncept vedrørende vejbelægning. På Helenevej, hvor der ikke er noget afløb til kloaknettet, står vejbelægningen for at skulle udskiftes, og her samarbejdes der nu med beboerne om en løsning med permeabel belægning, som matcher beboernes behov, og som samtidig ikke belaster kloaknettet. Det er målet, at asfaltbelægningen erstattes af en permeabel belægning i 2013.

Vedligeholdelse af det eksisterende net

Sideløbende med disse ekstraordinære klimainsatser – der i 2012 primært blev leveret på skrivebordene – har Frederiksberg Forsyning naturligvis forestået den løbende, fysiske vedligeholdelse af kloaknettet. 2012 har således budt på renovering af stikledninger og hovedkloakker i forbindelse med kommunens vejprojek-

ter, og der er nylagt kloak ved Frederiksberg-Hallerne, der var hårdt ramt af oversvømmelserne i 2011, og i Godthåbsvej, efter at der var opdaget deformiteter i en gammel kloakledning.

Herudover har der gennem året været travlhed med at fortsætte oprensningen i en række store hovedkloakker efter skybruddet i 2011 for at opnå optimal kapacitet i ledningerne. Som udløber af dette arbejde er der bl.a. fjernet meget gamle ledninger tilbage fra 1857.

Sikrere dæksler

Ligeledes som udløber af skybruddet i 2011 er der foretaget udskiftning af 133 kloakdæksler, hvor der var særlig risiko for at dækslerne kunne blive presset op ved et stort skybrudstryk. De nye dæksler er hængslede og falder på plads af sig selv, når trykket falder.

▼ 133 kloakbrønde blev forsynet med hængslede dæksler, som selv lukker i.



VAND

Renovering af nettet

Arbejdet med renovering af vandledningsnettet kunne starte tidligt i 2012 på grund af det milde vejr. Alt i alt blev der i løbet af året renoveret ca. 2.500 meter vandledning. De store projekter var i H.C. Ørstedesvej i forbindelse med kommunens etablering af en cykelsti samt anlægsprojekterne Rosenørns Allé, Vodroffsvej, Duevej og Niels Ebbesens Vej.

I 2013 fortsattes den intensiverede renovering af vandnettet, som vil blive koncentreret om de strækninger, hvor renovering af gas- og vandledninger med fordel kan ske samtidig. Herved opnås den bedste udnyttelse af ressourcerne, og generne for trafikanterne reduceres.

Ny vandboring

Frederiksberg Vand indvinder vand fra fem egne borer på Frederiksberg. Den ene af disse blev sat ud af kraft i forbindelse med de voldsomme oversvømmelser 2. juli 2011, og frem til juni måned 2012 blev der arbejdet med at erstatte boringen med en ny. Vandkvaliteten i den ny boring har vist sig at være bedre end i den gamle boring, og desuden er indvindingspotentiallet større.

Optimering af vandværket

I oktober forekom der et driftsstop på vandværket og de tre trykforøgerstationer, hvor nogle højtboende frederiksbergborgere oplevede manglende vandtryk. Der blev dog etableret normale trykforhold i løbet af godt en time.

På vandværket er der igangsat en større opgradering af styrings-, regulerings- og overvågningssystemet (SRO). I 2012 påbegyndtes etablering af nye kontrolenheder på alle trykforøgerstationerne, frekvensomformere på alle pumperne og en tilpasning i styring af anlægget generelt. Udskiftningerne ventes afsluttet i starten af 2013.

Også vandkvaliteten var der fokus på i det forgangne år. Et firma specialiseret i tilstandsvurdering og rensning af rentvandstanke gennemgik således med dykkere vandværkets rentvandsbeholder og rensede den for kalkaflejringer. Tanken fandtes i fin stand og

ventes kontrolleret igen om fem år. Herudover er der påbegyndt en optimering af vandværkets rensningsprocesser, såvel sand- som kulfiltrene.

GAS

Gasforsyningen har gennem hele året været sikker og stabil uden større afbrydelser, og der er ikke forekommet gasulykker eller sikkerhedsmæssigt farlige hændelser i forsyningsområdet.

På ledningsnettet er i årets løb fornyet ca. 900 m hovedledning, hovedsageligt ved samtidig renovering af gas- og vandledninger i Vodroffsvej og Magnoliavej, hvorved udgifterne for gasforsyningen er reduceret i forhold til selvstændig opgravning mv.

Antallet af gaskunder er fortsat faldende, fra ca. 19.600 ved årets begyndelse til ca. 19.200 ved årets slutning.

VARME

Vedligeholdelsesarbejder

Termografering af fjernvarmeledningsnettet er en årligt tilbagevendende opgave. Termograferingen viser, hvor der er større lækager på ledningsnettet, og udpeger steder med mistanke om lækager. De større lækager bliver normalt repareret straks under hensyn til varmekundernes behov for varme, mens de steder, hvor der er mistanke om lækage, først frigraves i sommerhalvåret - dels af hensyn til varmekunderne, dels af hensyn til retablering af vejarealerne.

Med et aldrende ledningsnet er antallet af mistanker om lækager steget, og som følge heraf blev indsatsen over for disse øget i 2012. Den nye strategi betyder, at ledninger i højere grad end hidtil frigraves, når der er mistanke om lækager, og at der bliver repareret med det samme, hvis der er tale om brud. Et eksempel på den nye strategi sås i starten af december, hvor der blev gravet i Gammel Kongevej på en mistanke om en lækage. Det viste sig, at der var tale om et ledningsbrud, og reparationsarbejderne stod på i fire dage. Retablering af vejen blev udført ved samme lejlighed, da vejret tillod det, og alt arbejdet blev udført for højtryk for at skabe så få gener for omgivelserne som muligt.

Denne nye strategi er aftalt med vejmyndigheden i Frederiksberg Kommune, og det er accepteret, at udgravninger dækkes med jernplader, hvis vejrforholdene ikke tillader øjeblikkelig retablering af vejarealerne.

FJERNKØLING

Frederiksberg Energi arbejdede i 2012 på at realisere introduktionen af et nyt produkt – fjernkøling. Se beskrivelsen under miljø-afsnittet.

BEREDSKABET

Frederiksberg Forsyning blev forskånet for alvorlige beredskabssituationer i 2012 – ingen oversvømmelser, ingen frygt for vandforurening osv. som det havde

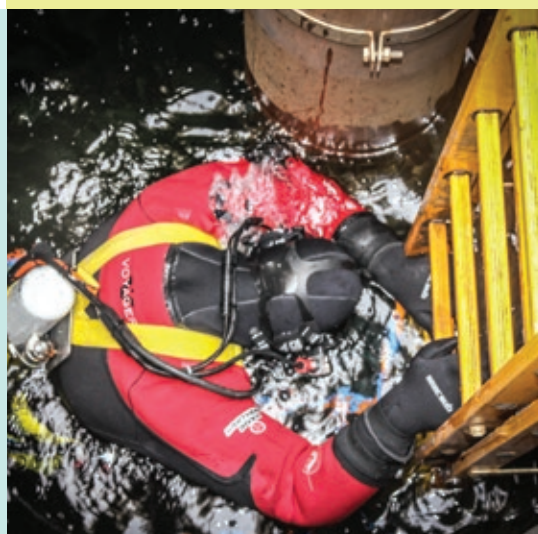
været tilfældet året før. Nogle enkelte, mindre beredskabssituationer blev hurtigt klaret, og generne for kunderne blev minimale.

Sms-tjeneste

Oversvømmelserne 2. juli 2011 har sat sig sine spor. Ud over arbejdet med Klimatilpasningsplanen blev kommunikationsvejene i beredskabssituationer mellem Kommunen, Brandvæsenet og Frederiksberg Forsyning justeret og præciseret, og der blev med Brandvæsenet som ansvarlig enhed etableret en beredskabsinformationstjeneste. Borgerne kan nu tilmelde sig en sms-tjeneste og få information og varsler om skybrud, vandforurening, brand osv.

Chefen for brandvæsenet på Frederiksberg er overordnet beredskabschef i krisesituationer.

▼ Vandværkets rentvandstank "støvsuges" for aflejringer af kalk, okker og mangan, og tanken tjekkes for eventuelle revner.



► En gammel 500-mm's-støbejernsvandledning udskiftes i Rosenørns Allé.



For en forsyningskoncern som Frederiksberg Energi er der miljøaspekter i stort set alle aktiviteter omkring den enkelte forsyningsart:

- antal kunder
- produktionsmetode
- distribution – vedligeholdelse af ledningsnettet (se afsnit 2)
- forbrug

99 % dækket med fjernvarme

Fjernvarmen er en supersucces på Frederiksberg, hvilket naturligvis ikke mindst må tilskrives den tætte bebyggelse, der gør et fælles system som fjernvarmen særlig attraktivt. Det er nu de små nøk, der langsomt flytter tilslutningsprocenten opad. Senest fik de sidste ikke-kunder eksempelvis i 2010 tilbud om gratis tilslutning til fjernvarmenettet, og i løbet af 2012 blev de sidste 42 af de kunder, der havde sagt ja til tilbuddet, tilsluttet. 35 af ejendommene (21.642 m²), var tidligere olieopvarmede, og den fortrængte olie-mængde svarer til en årlig reduktion af CO₂-emissionen på 666 tons.

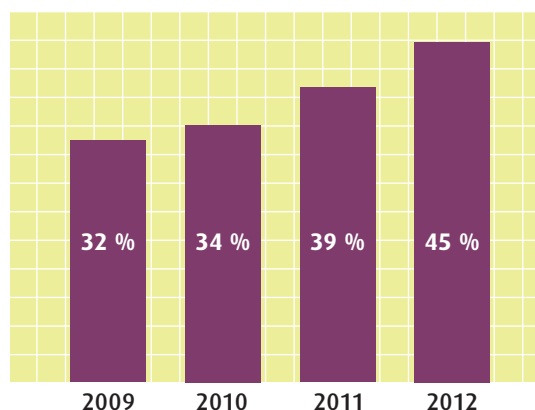
Med udgangen af 2012 blev hele 99,2 % af varmebehovet på Frederiksberg dækket med fjernvarme, og der planlægges tiltag til yderligere forhøjelse af tilslutningsprocenten i 2013.

Støt faldende CO₂-udledning

Ikke kun udbredelsen af fjernvarme har betydning for miljøet – selve produktionen spiller naturligvis også en væsentlig rolle. Frederiksberg Forsynings leverandør, CTR, har sammen med det andet store transmissionselskab i hovedstadsområdet, VEKS, som mål, at

fjernvarmen skal være 100 % CO₂-neutral i 2025. Som det fremgår af illustrationen, var 45 % af fjernvarmeproduktionen ved den seneste opgørelse baseret på CO₂-neutrale brændsler som træpiller, halmpiller, CO₂-neutralt affald og geotermisk varme. Den resterende del var helt overvejende baseret på samproduktion med el, og kun 4 % var fossil produktion på rene varmeanlæg, se www.ctr.dk.

CTR's forbrug af CO₂-neutrale brændsler



De gratis fjernvarmeeftersyn er tiltrængte

I foråret 2009 blev det besluttet over de følgende fire år at tilbyde et gratis serviceeftersyn af alle Frederiksbergs ca. 3.700 fjernvarmeanlæg. Det skete som led i strategien for bæredygtig udvikling og med intentionen om at nedbringe den samlede miljøbelastning ved at effektivisere de efterhånden gamle fjernvarmeanlæg på Frederiksberg.

Arbejdet blev påbegyndt i juni måned i 2009, og med udgangen af 2012 var 2731 af fjernvarmekunderne besøgt. Flere end 80 % tager imod tilbuddet, og de allerfleste steder er besøget tiltrængt, da der kun bliver fundet ganske få fejlfri anlæg - knap 6 %. Rigtig mange kunder vælger da også, efter at have haft besøg, at tilmelde sig et årligt servicetjek. Projektet afsluttes i juni 2013, hvor det overvejes afløst af initiativer over for fjernvarmekunder, der ikke afkøler fjernvarmevandet tilstrækkeligt.

App til at følge varmemeforbrug og -afkøling

Over for sidstnævnte kundegruppe blev der allerede i 2011 introduceret et webtilbud om at følge med i varmemeforbruget og afkølingen via Frederiksberg Forsynings hjemmeside. Denne service, der både tjener miljøet og kundens pengepung, blev i 2012 udvidet

med en app-udgave. Med appen kan kunden nu på et tidligt tidspunkt opdage driftsproblemer i sit anlæg ved at

- tjekke, om den årlige afkøling er min. 31 grader, som den skal være
- sammenligne forbruget fra år til år og måned til måned - forbruget er korrigeret for kolde og varme vintre
- blive varslet via en email, hvis afkølingen eller forbruget ændrer sig i forhold til en valgt grænse.

Gassen bliver grønnere

Bygassen kommer også til at bidrage til Frederiksbergs grønne regnskab i 2013. Gassen bliver omkring 30 % mere CO₂-neutral, når et nyt biogasanlæg på renseanlægget Lynetten tages i brug. Arbejdet blev påbegyndt i sensommeren 2012, og den nye, mere klimavenlige bygas ventes klar sommeren 2013.

Det er den overskydende mængde biogas fra Lynetten, som HOFOR fremover vil udnytte til produktion af bygas i stedet for en del af det nuværende råstof naturgas.

Biogas er - i modsætning til naturgas, som den nuværende bygas består af sammen med atmosfærisk luft - en CO₂-neutral energikilde, hvilket er med til at reducere miljøbelastningen væsentligt. Den nye, mere miljøvenlige, frederiksbergske bygas produceres af

HOFOR på Kløvermarken Gasværk, der får biogassen fra Lynetten via en ny, 4,2 km lang ledning.

Salget af eltransmissionen åbnede miljøvenlige muligheder

Salget af eltransmissionen i 2012 til staten indbragte Frederiksberg 40,7 mio. kr., som det blev besluttet at bruge aktivt og fremadrettet på miljøvenlige investeringer, og pengene blev hurtigt øremærket til primært to projekter: Et stort solcelleanlæg på Frederiksberg Forsynings bygninger på Stæhr Johansens Vej til 1,8 millioner kroner og etablering af en ny forsyningsart på Frederiksberg, fjernkøling, til erstatning for miljø- og energitunge kølekompressor i større bygninger. Der skal i fjernkølingsprojektets første fase investeres omkring 32 millioner kroner.

Frederiksbergs største solcelleanlæg

Den 1. juni 2012 indviede Frederiksbergs borgmester og formand for Frederiksberg Energi Jørgen Glenthøj Frederiksbergs største solcelleanlæg. Det er placeret på administrationsbygningens tage og varmeværkets mur og består af 406 stk. 245 watts-solpaneler, som dækker i alt 675 m². Anlægget kan producere 95.000 kWh om året svarende til godt 30 familiers gennemsnitlige årsforbrug, og CO₂-reduktionen er beregnet til 45 tons pr. år.

Tilbagebetalingstiden er 10 år, og da anlæggets forventede levetid er 25 år, og der er minimal vedligeholdelse på solcellerne, er der ikke kun en miljøgevinst at hente, men også en økonomisk.

▼ Når solcelleanlægget producerer mere strøm, end der bruges, bliver den overskydende strøm "trukket fra elregningen".



Ny forsyning: Fjernkøling

Der blev i 2012 arbejdet intenst med forberedelserne til en ny forsyningsart på Frederiksberg: fjernkøling, og i sommeren 2012 dannedes selskabet Frederiksberg Fjernkøling A/S som et datterselskab under Frederiksberg Energi A/S. Med indgåelse af den første kundecontrakt med Frederiksberg Centret primo 2013 er det blevet aftalt, at selskabet skal levere fjernkøling fra foråret 2014. Med overgangen til fjernkøling forventer Frederiksberg Centret et fald i elforbruget til afkøling på over 60%.

Princippet i fjernkøling er, at vand køles på et centralt sted, hvorefter det i et lukket rørsystem sendes til kunden, der via en veksler anvender det kolde vand til at nedkøle luft. Herefter cirkulerer vandet tilbage for gennedkøling. Ved en sådan central nedkøling udnyttes energikilderne optimalt, og med en tilknyttet lagerkapacitet bliver fjernkøling både miljømæssigt og økonomisk attraktiv.

Opgaverne i 2013 og ind i 2014 bliver gennemførelse af udbud samt projektering og bygning af anlægget, som skal producere det kolde vand, og etablering af forsyningsledninger fra Stæhr Johansens Vej til Frederiksberg Centret. Disse opgaver er lagt i hænderne på Frederiksberg Forsyning, der også skal stå for driften. Fjernkølingskonceptet skal udbygges de kommende år, og der arbejdes på at få flere kunder på. Det er intentionen, at det endelige anlæg kan baseres på grundvandskøling, frikøling, kompressionskøling og et kølelager i form af akkumulatortanke. Dette vil sikre den bedst mulige miljøprofil.

Frederiksberg Fjernkøling vil arbejde på at anvende miljørigtige energikilder til at opnå den miljømæssigt

og økonomisk mest fordelagtige køling, bl.a. strøm fra et nyt solcelleanlæg, vindmøllestrøm og frikøling med almindelig, kold, atmosfærisk luft.

Fjernkølingen erstatter køling med freon, som ikke er tilladt fra 2015.


Vindmøller

Frederiksberg Kommune har et ønske om at kommunens eget elforbrug som virksomhed dækkes af strøm fra egne vindmøller. Opgaven med at realisere dette ønske er overgivet til Frederiksberg Forsyning, der er i dialog med flere udviklere af vindmølleprojekter. Der er mange udfordringer inden for vindmølleområdet, der har ført til, at efterspørgslen overstiger udbuddet med stigende priser til følge. Det er dog forventningen, at der kan realiseres et køb i 2013.

Klimafunktion

Med henblik på at opfylde Frederiksberg Kommunes mål i Spildevandsplan 2011-2022 og forslag til Klimatilpasningsplan 2012 om at gennemføre en mere borgerrettet indsats på regnvandsområdet blev det besluttet at etablere en klimafunktion i Frederiksberg Forsyning. Denne funktion er efterfølgende blevet oprettet.

Klimatilpasningsplanen og klimafunktionen er beskrevet i afsnittet om forsyningssikkerhed, men tiltagene har naturligvis også miljømæssige aspekter: Mulighed for at øge mængden af grundvand lokalt via nedsivning i stedet for ledning til kloaknettet, skabelsen af små vandhuller og grøn natur samt mindske af risikoen for, at kloakkerne belastes så meget ved skybrud, at urensset spildevand løber direkte ud i havet.

 Frederiksberg Centret overgår til fjernkøling i 2014.



Stor kundetilfredshed

En kundeundersøgelse i 2012 viste, at der er et behov for at synliggøre den frederiksborgske energiforsyning. Ganske vist kender 83 % navnet Frederiksberg Forsyning (og tæt på 100 % blandt de over 40-årige), og ganske vist er tilfredsheden lige så stor, men undersøgelsen viste også, at mange ikke er helt klar over, at Frederiksberg Forsyning står for alle fire forsyningsarter. Derfor anføres fremover de fire forsyningsarter tydeligere i den eksterne kommunikation.

Velkomstmøder på rådhuset

Første gang nye borgere præsenteres for deres forsyningselskab er på det festlige borgermøde på rådhuset, der afvikles to gange årligt. Her præsenteres de kommunale enheder for de nye borgere, bl.a. den frederiksborgske energikoncerns driftsselskab Frederiksberg Forsyning, hvis "rådhuspandekager" naturligvis laves på gas.

Lettere web-betjening

God service omfatter nem tilgængelighed til virksomheden, og da flere og flere kunder ønsker tilgængeligheden "digitaliseret", bestræber Frederiksberg Forsyning sig løbende på at forbedre kundebetjeningen via selskabets hjemmeside. I 2012 blev det fx muligt at logge på selvbetjeningssiden uden kunde- og målnummer.

I 2012 blev det også lettere at være entreprenør på Frederiksberg. Frederiksberg Forsyning satte et nyt GIS-system i drift, som udleverer ledningsoplysninger automatisk til entreprenører, der skal gennemføre gravearbejder. For vvs'ere blev proceduren for at anmelde gas- og vandarbejde digitaliseret, og det nye it-værktøj er både enkelt og let at betjene.

I 2013 vil der blive introduceret en ny version af selvbetjeningen på Frederiksberg Forsynings hjemmeside, der bl.a. gør det væsentligt lettere for kunden at logge på for at se forbrug og indtaste aflæsninger.

Facebook

Flere og flere forbrugere finder det naturligt at knytte kontakter via netværket Facebook, og Frederiksberg Forsyning har derfor oprettet en profil på Facebook. Formålet er at kommunikere om koncernens produkter, arrangementer, spareråd m.v.

Forståelige priser

Frederiksberg Energi nyder jævnligt positiv omtale for sine konkurrencedygtige forsyningspriser, og gode priser på de basale ydelser bidrager naturligvis til Frederiksberg som et attraktivt sted at bo. Vi kan dog ikke se bort fra, at ambitionerne på det klima- og miljømæssige område vil spille ind på priserne i de kommende år.

Fjernvarmen er ekstra billig på Frederiksberg – dels på grund af den høje befolkningstæthed, dels på grund af et veludviklet ledningsnet – og i forhold til opvarmning med olie er fjernvarmeprisen ca. 40 % lavere. Efter at fjernvarmeprisen har været uændret de seneste tre år, kan prisstigninger dog ikke undgås i de kommende år. Dels indføres der fra 2013 en ny, national forsyningsikkerhedsafgift, som skal finansiere alternative energiformer, dels har beslutningen om at gøre den storkøbenhavnske fjernvarme CO₂-neutral i 2025 sin pris. I 2013 vil prisen dog kun stige ca. 3 %.

Hvad bygassen angår, vil prisen i 2013 på fjerde år være uændret trods den svagt faldende tilslutning. Omkring en tredjedel af husstandene på Frederiksberg har bygas.

Den ambitiøse klimatilpasningsplan indebærer investeringer på flere hundrede millioner kroner. De meget store investeringer vil blive indregnet i den fælles vand- og kloakpris, men det vil ske over mange år, så effekten på prisen vil være begrænset.



Temamøder

Serviceringen af Frederiksbergborgerne skete i det forgangne år med særlig fokus på kloakområdet. Oven på oversvømmelserne sommeren 2011 blev der taget fat på at forberede en grundig information til husejerne om 1) hvad disse selv kan gøre for at forebygge oversvømmede kældre, 2) hvad Kommunen og Forsyningen gør, og 3) hvordan man forholder sig forsikringsmæssigt. Forberedelserne resulterede i fem yderst velbesøgte temaaftener med inddragelse af eksterne foredragsholdere for henholdsvis boligfor- eningsbestyrelser og private husejere.

Frederiksberg Energis oplysningsvirksomhed retter sig også mod erhvervslivet. I 2012 introduceredes en nyhedspjece til vvs-branchen, og samme målgruppe blev inviteret til to yderst velbesøgte, faglige aftener hos Frederiksberg Forsyning om fjernvarmeanlæg og lovkrav til gas- og vandinstallationer.

Vandets Dag

Som led i Frederiksberg Energis miljøindsats indgår fremme af dialogen om det grønne Frederiksberg. En sådan dialog gav den årligt tilbagevendende Vandets Dag den 22. marts anledning til.

Frederiksberg Forsyning markerede dagen ved et kundearrangement med det FN-valgte tema vand- og fødevarer sikkerhed. Borgerne på Frederiksberg er vant til stor forsynings sikkerhed af vand, så dialogen kred- sede også om, hvordan vi sparer på denne begræn- sede ressource.

Gassens Dag

Gassen blev promoveret i det frederiksbergske ga- debillede, da Frederiksberg Forsyning rykkede ud til Falkoner Allé og H.C. Ørstedvej og med assistance fra nogle dygtige kokke serverede velsmagende wok- mad og gode argumenter for den miljørigtige og ga- stronomisk attraktive gas.

Frederiksberg Dage

I flere år har Frederiksberg Forsyning deltaget i Fre- deriksberg Dage i Lindevangsparken. Formålet er, ud over at bidrage til et attraktivt Frederiksberg, at synliggøre for borgerne, at de har deres eget forsy- ningsselskab, der ikke kun sørger for vand i hannerne og de tre andre forsyningsarter, men fx også vand i drikkeposten i Lindevangsparken og i soppebassinet sammesteds, hvor de mindste ved denne lejlighed kunne tage på "vandcykeltur" (se foto side 10-11).





Med assistance fra to dygtige kokke blev der disket op med spændende wokmad som et fremstød for bygassen.



En af årets Frederiksbegivenheder var sæbekassesterskaberne på Værnedamsvej, hvor Frederiksberg Forsynings køre i grøn bil tog andenpladsen.



▲ På naturvidenskabsfestivalen Science kunne de frederiksborgske skoleelever tilegne sig viden om CO₂ – med sugerør.

Skoleeleverne - fremtidens forbrugere

At arbejde for at være en grøn kommune betyder også inddragelse af den unge generation – fremtidens forbrugere. Derfor prioriterer koncernen den skolevendte indsats højt.

Frederiksberg Forsynings skoletjeneste har haft et spændende år med mange besøgende i klimakøkkenskolen samt rundvisninger og deltagelse i lokale arrangementer om energi.

Rundvisningerne på vand- og varmeværkerne er populære, og i 2012 besøgte ca. 450 elever/studerende (23 klasser) Frederiksberg Forsyning. Som noget nyt ved disse besøg indgår nu også en tur op på taget til Frederiksbergs største solcelleanlæg – en god indgang til gode snakke om vedvarende energi og grønne ambitioner.

Klimakøkkenskolen

I 2012 blev der for alvor travlt i klimakøkkenskolen. 350 elever besøgte Frederiksberg Forsyning og var med til at lave klimavenlig mad med energirigtige metoder og årstidens råvarer. Formålet med undervisningen er at give eleverne gode klima- og energigaver i forbindelse med måltider og madlavning. Tilbuddet fortsætter i 2013.

Science på Frederiksberg

I september deltog Frederiksberg Forsyning i Naturvidenskabsfestivalen som en del af den interaktive udstilling "Science på Frederiksberg", der blev afholdt hos Metropol Frederiksberg. Udstillingen blev besøgt af 1.000 frederiksborgske elever over tre dage. Temaet var Fremtidens Energi, så der var ikke kun fokus på de fire nuværende forsyningsarter, men også på solceller, grønne tage, CO₂-venlig energi m.v.

Grønt flag

Flere af de frederiksborgske skoler er efterhånden erfarne Grønt Flag-skoler, og de arbejdede i løbet af året godt og effektivt, bl.a. med emnerne transport, klimaforandringer og vand. Frederiksberg Forsyning støttede i 2012 syv Grønt Flag-forløb på de frederiksborgske skoler fordelt på fem forskellige skoler. Skolerne hjælpes med planlægning af undervisningsforløb, rundvisninger til vandværk, varmeværk og solcelleanlæg, udlån af materiale samt betaling af skolens medlemskab af Grønt Flag Grøn Skole.



▲ 350 elever lærte om gode klima- og energivaner i Frederiksberg Forsynings "klimakøkken".

ØKONOMIEN

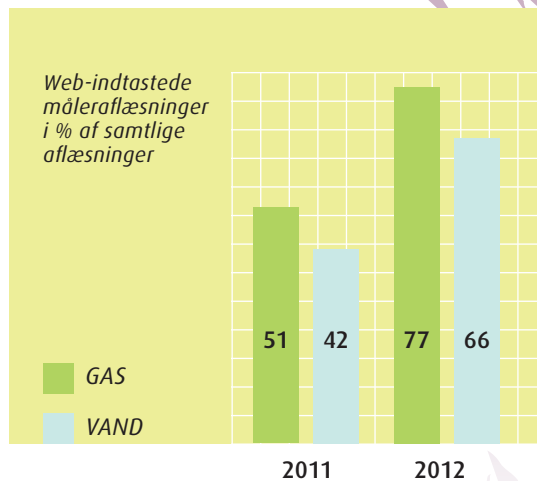
For at kunne levere et tilfredsstillende økonomisk resultat og sikre lave, stabile priser udstikker Frederiksberg Energis forretningsstrategi fire indsatsområder: Effektivisering af arbejdsprocesser, innovation og service, tilførsel af nye opgaver samt hjemtagning af opgaver.

Effektivisering af arbejdsprocesser

Der er i løbet af året foretaget effektiviseringer i arbejdsprocesserne på en række områder:

- der er igangsat implementering af en projektmodel i organisationen med det mål at effektivisere drifts- som udviklingsprojekter
- der er indført forbedrede web-selvbetjeningsløsninger for kunder og håndværkere
- der er introduceret bindende tidsaftaler med kunder om måleraflæsninger, hvilket har reduceret antallet af forgæves besøg væsentligt
- ændret udformning af årsaflæsningsbrevet har øget antallet af web-indtastede aflæsninger, jf. illustrationen
- der er introduceret udsendelse af digitale årsregninger til Betalingsservicekunder for at promote de digitale løsninger
- som arbejdsredskab er stationære pc'er erstattet af energibesparende, bærbare pc'er
- nye, mere energibesparende kopimaskiner er taget i brug
- antallet af printere er reduceret, og
- anvendelsen af QR-koder er implementeret ved eftersyn af overfladebrønde i fjernvarmen, ved skiltning af gravearbejder m.v.

Herudover er der arbejdet med at optimere arbejdsrutinerne vedrørende dokumentationen og tilgængeligheden af de anlægsdata, der dagligt opdateres.



Der er introduceret et værktøj til indlæsning af tv-inspektioner, som giver et overblik over, hvor en given hovedledning skal renoveres, og hvor stikkene er placeret. Og der er etableret medarbejderadgang online til anlægsdata og ledningsoplysninger. Adgang til samme data ventes at kunne indføres i 2013 for udekørende medarbejdere i en offline version.

Herudover er der etableret en kobling mellem GIS-systemet og koncernens økonomistyringssystem, hvorved der hurtigt kan skabes overblik over økonomien i anlægssager.

I 2013 vil der blive arbejdet på at udvide GIS-systemerne, så der kan stilles flere data til rådighed for samarbejdspartnere og rådgivere, og så der kan opnås endnu bedre datagrundlag for projektering og vedligeholdelse af anlæg.

Innovation og service

Forberedelsen af det nye produkt fjernkøling var naturligvis det mest banebrydende arbejde på innovationssiden i 2012, selvom synliggørelsen først fandt sted med offentliggørelsen af den første leveringskontrakt i begyndelsen af 2013.

Frederiksberg Forsyning har samarbejdet med Frederiksberg Kommune om en løsning med at hjemtage og levere forsyningsdata til kommunens energisys-

stem, hvor hensigten er at opnå en synergi mellem de opgaver, som Frederiksberg Forsyning har med måling af forbrug, og Frederiksberg Kommunes behov for at kunne analysere og agere på data om energi- og vandforbrug i de kommunale bygninger.

Frederiksberg Forsyning har også et godt samarbejde med ABB som underleverandør ved opgaver på CTR's vekslerstationer, hvor man er i færd med at udskifte understationerne. Ved udgangen af 2012 var 70 % udskiftet, og de resterende arbejder udføres i 2013. Samarbejdet med ABB betyder tilsvarende opgaver i Køge og Albertslund i 2013.

Herudover har Frederiksberg Forsyning, som året før, varetaget en callcenter-opgave på affaldsområdet for Frederiksberg Kommune i en periode med høj belastning.

Hjemtagning af opgaver

Klimahandlingsplanen indebærer store investeringer de kommende år. Organisationen er derfor blevet gearet til at sikre den fornødne indsigt i og styring af disse projekter og forankring af den viden, der her

skabes. Også i den daglige drift vurderes det løbende, om en opgave, der sædvanligvis har været udbudt, med fordel kan løses ved bedre udnyttelse af egne ressourcer.

Finansielle dispositioner

Af betydning for koncernens økonomi er desuden en række finansielle dispositioner.

Først og fremmest har det naturligvis haft stor betydning, at eltransmissionen er solgt fra. Som beskrevet ovenfor har salget frigjort ressourcer til lancering af det nye produkt fjernkøling og til etablering af et solcelleanlæg på koncernens bygninger.

Herudover har koncernen omlagt sin finansielle strategi, hvilket har medført øgede, finansielle indtægter samt risikoreduktion.

Endelig har koncernen haft sit elindkøb i udbud, hvorved der er sparet ca. 10 % af de samlede elomkostninger.

▼ *Frederiksberg Forsyning analyserer vandet i "fjernvarmens motorvejsnet" for CTR.*



MEDARBEJDERNE

FLERE MEDARBEJDERE

Antallet af medarbejdere i koncernen har ligget ret konstant siden overdragelsen af el-aktiviteterne til DONG i 2008. I 2012 forberedtes imidlertid en udvidelse af medarbejderstyrken, som har fundet sted primo 2013.

De udvidede medarbejderressourcer har grund i det øgede aktivitetsniveau, som er under planlægning for de kommende år. Det drejer sig i første omgang primært om realisering af Klimatilpasningsplanens store projekter samt introduktionen af fjernkøling.

Som udtryk for koncernens samfundsansvar har der været beskæftiget to medarbejdere i jobtræning i løbet af året, og ved årets udgang var der tilknyttet 10 elever, lærlinge og studerende.

TRIVSEL

Medarbejdernes trivsel tages der hånd om på forskellig vis – af virksomheden og af medarbejderne selv. Sundhed på arbejdspladsen og i fritiden går hånd i hånd.

Der har i flere år været fokus på den sunde mad på arbejdspladsen, og i 2012 blev det gjort lettere at få ambitionerne om et sundt køkken til at hænge sammen med økonomien, da der i foråret blev etableret en frokostordning for medarbejderne. Ordningen har betydet større effektivitet i kantinen og mindre spild, og en tilfredshedsundersøgelse har vist stor medarbejdertilfredshed med ordningen.

Lige så stor tilfredshed er der med koncernens motionscenter, hvor medarbejderne kan konditions- og styrketræne, få målt helbredet og blive masseret. Centret drives af frivillige medarbejdere, og en løbeklub supplerer med udendørs løbeture året rundt – og deltagelse i diverse offentlige løb på motionsniveau.

Teambuilding i de enkelte afdelinger er et fast punkt på virksomhedens årlige agenda, og som noget nyt blev det i koncernens samarbejdsudvalg besluttet, at teambuildingen hvert andet år – startende med 2012 – skal gennemføres på tværs af afdelingerne. Formålet

er at skabe bedre indbyrdes kendskab og større forståelse for hinandens job og afdelingernes opgaver.

FRAVÆR

Sygefraværet – der ellers har været markant faldende gennem de senere år fra gennemsnitligt 14 sygedage pr. medarbejder i 2008 til 8 sygedage i 2011 – udviste en ærgerlig udvikling i 2012: Sygefraværet pr. medarbejder steg til 11,6 sygedage. Ganske vist kan stigningen forklares med flere langtidssyge, men det gør ikke udviklingen mindre ærgerlig – især naturligvis for de pågældende medarbejdere.

Koncernen prioriterer arbejdssikkerheden højt, og arbejdet tilrettelægges, så det udføres under betryggende forhold og under overholdelse af gældende sikkerhedsforskrifter. Glædeligt var det derfor, at koncernen i foråret kunne fejre 1 år uden arbejdsskader. Glæden varede dog kort, for i løbet af året fulgte fire arbejdsskader med sygefravær. Arbejdssulykkerne skyldtes typisk et øjeblikkets menneskelig uagtsomhed, og heldigvis medførte de alle kun mindre skader.

UDDANNELSE

Koncernens tilfredsstillende kvalitet og effektivitet skyldes ikke mindst et højt uddannelses- og kompetenceniveau hos medarbejderne. Det er koncernens politik, at den enkelte medarbejder og dennes leder deler ansvaret for, at medarbejderens kvalifikationer vedligeholdes og udvikles.

Ud over personlige uddannelser og et fælleskursus for de medarbejdere – flere og flere – der arbejder med smartphone og tablet var der i 2012 fokus på lederuddannelse om coaching og teambuilding på tværs af afdelinger matchende bl.a. den strategiske indsats for at effektivisere arbejdsprocesserne.

Nogle medarbejdere nøjedes ikke med selv at udvikle sig, men bidrog også til at udvikle deres arbejdsredskab. Det var tilfældet i GIS-/Dokumentationsafdelingen, som havde besøg af den udviklingsansvarlige på verdensplan for det program, som bl.a. gør det muligt for entreprenører at få tilsendt de frederiksbergske anlægsdata via nettet. Afdelingen øgede af deres erfaringer med programmets brugervenlighed.



▲ Teambuilding er et fast punkt på årskalenderen.



▲ Når man udvikler sine egne arbejdsredskaber...

REGNSKAB

RESULTATOPGØRELSE

1.JANUAR - 31.DECEMBER

	KONCERN		MODERSELSKAB	
	2012	2011	2012	2011
	DKK 1.000	DKK 1.000	DKK 1.000	DKK 1.000
Faktureret omsætning	545.785	532.619	1.101	1.685
Takstmæssig over-/underdækning	12.869	16.465	0	0
Nettoomsætning	558.654	549.084	1.101	1.685
Produktionsomkostninger	-314.333	-304.987	0	0
Bruttoresultat	244.321	244.097	1.101	1.685
Distributionsomkostninger	-170.755	-182.791	0	0
Administrationsomkostninger	-49.035	-43.197	-228	-135
Resultat af ordinær primær drift	24.531	18.109	873	1.550
Andre driftsindtægter	2.394	884	13	92
Resultat før finansielle poster	26.925	18.993	886	1.642
Finansielle indtægter	30.248	6.603	32.698	14.924
Finansielle omkostninger	-13.545	-14.451	-5.324	-5.849
Resultat før skat	43.628	11.145	28.260	10.717
Skat af årets resultat	-3.937	-2.717	-4.877	3.173
Årets resultat	39.691	8.428	23.383	13.890



Resultatdisponering

Forslag til resultatdisponering

Overført resultat fra tidligere år

Årets bevægelse på overført resultat jf. egenkapitalopgørelsen

Årets resultat

Til disposition

Foreslået udbytte for regnskabsåret

Overført til næste år

MODERSELSKAB	
2012	2011
DKK 1.000	DKK 1.000
1.021.104	1.010.314
3.928	-3.100
23.383	13.890
1.048.415	1.021.104
0	0
1.048.415	1.021.104
1.048.415	1.021.104

BALANCE 31. DECEMBER

AKTIVER

	KONCERN		MODERSELSKAB	
	2012	2011	2012	2011
	DKK 1.000	DKK 1.000	DKK 1.000	DKK 1.000
IT-software	5.929	888	0	0
Immaterielle anlægsaktiver	5.929	888	0	0
Grunde og bygninger	163.174	166.866	0	
Netaktiver og distributionsanlæg	1.266.676	1.299.577	0	0
Andre anlæg, driftsmateriel og inventar	9.311	8.317	0	0
Materielle anlægsaktiver under udførelse	11.705	15.625	0	0
Materielle anlægsaktiver	1.450.866	1.490.385	0	0
Kapitalandele i dattervirksomheder	0	0	1.123.260	1.135.060
Værdipapirer	10.000	10.000	10.000	10.000
Anlægsaktiver i alt	1.466.795	1.501.273	1.133.260	1.145.060
Varebeholdninger	4.030	5.493	0	0
Tilgodehavender fra salg af varer og tjenesteydelser	86.732	98.768	0	3
Tilgodehavender hos tilknyttede virksomheder	0	0	87.807	92.886
Tilgodehavender hos Frederiksberg Kommune	102.664	114.400	0	0
Tilgodehavende selskabsskat	0	0	0	1.247
Udskudt skatteaktiv	8.994	7.112	0	1.926
Andre tilgodehavender	43.021	57.697	4.540	148
Takstmæssig underdækning	11.699	13.755	0	0
Periodeafgrænsningsposter	300	1.102	0	118
Tilgodehavender	253.410	292.834	92.347	96.328
Værdipapirer	390.117	0	89.447	0
Likvide beholdninger	45.837	283.067	5.147	61.051
Omsætningsaktiver	693.394	581.394	186.941	157.379
Aktiver i alt	2.160.189	2.082.667	1.320.201	1.302.439

BALANCE 31. DECEMBER



PASSIVER

	KONCERN		MODERSELSKAB	
	2012 DKK 1.000	2011 DKK 1.000	2012 DKK 1.000	2011 DKK 1.000
Aktiekapital	111.000	111.000	111.000	111.000
Overført resultat	1.268.134	1.232.874	1.048.415	1.021.104
Foreslået udbytte for regnskabsåret	0	0	0	0
Egenkapital	1.379.134	1.343.874	1.159.415	1.132.104
Pensionsforpligtelse	12.664	13.474	0	0
Hensatte forpligtelser	12.664	13.474	0	0
Kreditinstitutter	252.674	190.282	145.800	152.968
Gæld til Frederiksberg Kommune	6.463	7.400	0	0
Pensionsgæld	65.888	73.826	0	0
Takstmæssig overdækning	127.186	132.864	0	0
Periodeafgrænsningsposter	5.720	5.377	0	0
Langfristede gældsforpligtelser	457.931	409.749	145.800	152.968
Kreditinstitutter	48.524	13.724	7.200	7.232
Pensionsgæld	7.938	7.618	0	0
Leverandører af varer og tjenesteydelser	28.938	31.909	0	0
Gæld til tilknyttede virksomheder	0	0	0	944
Gæld til Frederiksberg Kommune	1.306	902	0	0
Takstmæssig overdækning	55.895	63.764	0	0
Skyldigt sambeskatningsbidrag	0	0	1.692	0
Anden gæld	86.360	105.235	6.094	9.191
Periodeafgrænsningsposter	81.499	92.418	0	0
Kortfristede gældsforpligtelser	310.460	315.570	14.986	17.367
Gældsforpligtelser	768.391	725.319	160.786	170.335
Passiver i alt	2.160.189	2.082.667	1.320.201	1.302.439

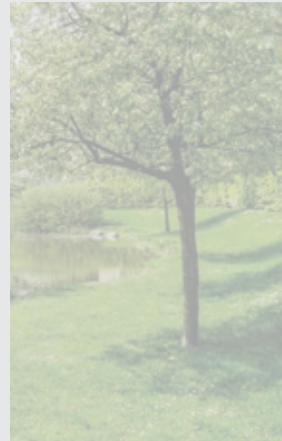
PENGESTRØMSOPGØRELSE FOR KONCERNEN

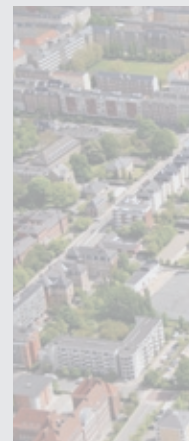
	2012	2011
	DKK 1.000	DKK 1.000
Årets resultat før skat	43.628	11.145
Reguleringer for ikke-likvide driftsposter	38.178	62.591
Ændring i driftskapital	24.973	68.627
Pengestrømme fra drift før finansielle poster	106.780	142.363
Renteindbetalinger og lignende	25.892	6.603
Renteudbetalinger og lignende	-13.545	-14.451
Pengestrømme fra ordinær drift	119.127	134.515
Betalt selskabsskat	-40	0
Pengestrømme fra driftsaktivitet	119.087	134.515
Køb af materielle anlægsaktiver	-49.441	-78.820
Salg af materielle anlægsaktiver	2.058	6.587
Køb af værdipapirer	-385.761	0
Køb af dattervirksomheder	-10.238	0
Salg af dattervirksomheder	36.833	0
Pengestrømme fra investeringsaktivitet	-406.549	-72.233



	2012	2011
	DKK 1.000	DKK 1.000
Afdrag på pensionsgæld	-8.428	-8.091
Afdrag på øvrig gæld	-10.215	-8.519
Indfrielse af gæld	-5.962	0
Optagelse af gæld hos kreditinstitutter	74.747	44.259
Pengestrømme fra finansieringsaktivitet	50.232	27.649
Ændring i likvider	-237.230	89.931
Likvider 1. januar	283.067	193.136
Likvider 31. december	45.837	283.067
Likvid beholdning	45.837	283.067
Likvider 31. december	45.837	283.067







Frederiksberg Energi A/S
Stæhr Johansens Vej 38
2000 Frederiksberg

38 18 50 00
ff@frb-forsyning.dk
www.frb-forsyning.dk



CVR-nr. 28500734
– en virksomhed i Frederiksberg Kommune