

ÅRET 2013



HØVED- OG NØGLETAL ▶

KONCERNENS PROFIL ▶

LEDELSE ▶

RAMMER OG STRATEGI ▶

KLOAK OG VAND ▶

GAS ▶

VARME ▶

ØVRIGE FORRETNINGSOMRÅDER ▶

KUNDESERVICE ▶

ØKONOMIEN ▶

MEDARBEJDERNE ▶

REGNSKAB ▶



Frederiksberg
Forsyning

VARME GAS VAND KLOAK

INDHOLD

2 Hoved- og nøgletal

BERETNING

3 Forord

Året 2013 bød på flere begivenheder inden for forsyningsområdet, der kommer til at få betydning for Frederiksberg.

4 Koncernens profil

Frederiksberg Forsyning er det fælles brand for Frederiksberg Energi-koncernen. Kerneydelserne er at levere fjernvarme, fjernkøling, bygas, og vand og at aflede regn- og spildevand.

6 Ledelse

I forbindelse med kommunalvalget i 2013 har kommunalbestyrelsen vedtaget en ny organisering af bestyrelsesarbejdet i Frederiksberg Energi.

8 Rammer og strategi

Frederiksberg Forsynings strategi, der løber frem til 2016, er udformet i overensstemmelse med kommunale planer og statslig lovgivning.

12 Kloak og vand

Vi er med til at sikre, at kommunens vand rejser på første klasse fra det hentes op af jorden, til det sendes videre til borgerne og derefter bliver sendt videre som spildevand.

17 Gas

Der sættes ind for at gøre den miljøvenlige gas mere attraktiv for erhvervs- og privatkunder.

18 Varme

Forsyningen arbejder på at få de sidste boliger på Frederiksberg over på fjernvarme. Desuden hjælper vi kunder med at effektivisere deres fjernvarmeanlæg.

20 Øvrige forretningsområder

Kontrakten med den første fjernkølingskunde faldt på plads. Det samme gjorde aftalen om at bygge to vindmøller, der kan forsyne virksomheden Frederiksberg Kommune og Frederiksberg Forsyning med el.

22 Kundeservice

God kundeservice, målrettet information og lokalt engagement er nøgleord.

24 Økonomien

Strategien, der skal sikre en sund økonomi, kan samles i fire indsatsområder: Effektivisering af arbejdsprocesser, innovation og service, tilførsel af nye opgaver og hjemtagning af opgaver.

26 Medarbejderne

Antallet af medarbejdere stiger støt som følge af en strategi om at gå ind i nye forretningsområder og hjemtage opgaver.

REGNSKAB

30 Resultatopgørelse

32 Balance

34 Pengestrømsopgørelse

Året 2013

Med Året 2013 ønsker Frederiksberg Forsyning, som er det fælles brand for Frederiksberg Energi A/S-koncernens ni selskaber, at informere om de mange aktiviteter og den udvikling, der har fundet sted i løbet af 2013. Publikationen indeholder en forkortet udgave af koncernens årsregnskab, jf. årsregnskabslovens § 149, stk. 2. Medtaget er hoved- og nøgletal, resultatopgørelse, balance og pengestrømsopgørelse, men ikke anvendt regnskabspraksis, egenkapitalopgørelse, regnskabsnoter, ledelsespåtegning og revisorerklæringer. Desuden indeholder koncernårsrapportens ledelsesberetning bl.a. beskrivelse af risici og resultatforventninger, som ikke er medtaget i dette magasin. Den fuldstændige årsrapport kan rekvireres hos Erhvervsstyrelsen, Kampmannsgade 1, 1780 København V og hos Frederiksberg Forsyning.

Denne publikation og den fuldstændige årsrapport kan desuden downloades fra vores hjemmeside, www.frb-forsyning.dk.

På vej mod fjernkøling

Fjernkøling på Frederiksberg tog for alvor form i 2013, og som den første kunde modtager Frederiksberg Centret fjernkøling fra 2014.

Arbejdet med at bygge et fjernkølingsanlæg gik i gang kort efter, kontrakten var indgået i maj 2013.

[Læs mere side 20](#)



side **22**

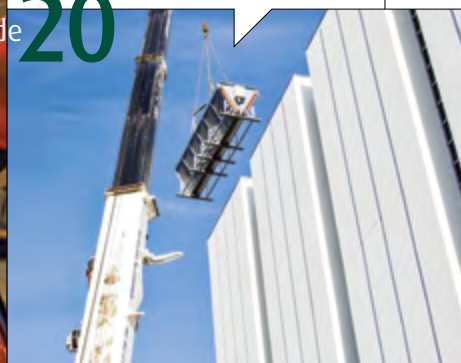
Borgerne til kamp mod skybrud

I 2013 gik Frederiksberg til kamp mod skybrud. Via en stort anlagt kampagne blev borgerne spurgt, hvordan de mener, man bedst kan skybrudssikre byen, og alle kunne sende deres forslag til en klimaløsning ind. Vinderprojektet blev offentliggjort i forbindelse med en udstilling på rådhuspladsen i september.

[Læs mere side 22](#)



side **20**



side **24**

Øget digitalisering giver nye muligheder

Digitalisering og data-dokumentation er et væsentligt element i Frederiksberg Forsynings strategi, og der er flere projekter i gang. Blandt andet indgik Frederiksberg Forsyning i 2013 en aftale med kommunen om at levere måledata på timebasis fra 135 kommunale ejendomme, så kommunen har mulighed for at analysere og sammenligne forbrug for ejendommene.

[Læs mere side 24](#)

Hoved- og nøgletal

Selskabets udvikling kan beskrives ved følgende hoved- og nøgletal:

Hovedtal for koncernen	2013	2012	2011	2010	2009
	DKK 1.000	DKK 1.000	DKK 1.000	DKK 1.000	DKK 1.000
Resultat					
Nettoomsætning	574.819	558.654	549.084	555.371	404.892
Bruttoresultat	207.883	244.321	244.097	199.652	142.970
Resultat af ordinær primær drift	-10.854	24.531	18.109	-289.845	-196.028
Resultat før finansielle poster	-8.619	26.925	18.993	-288.505	-51.716
Resultat af finansielle poster	-4.038	16.703	-7.848	-7.913	-10.249
Årets resultat	-10.665	39.691	8.428	-221.662	-46.887
Balance					
Egenkapital	1.620.647	1.376.133	1.343.874	1.338.547	1.695.721
Balancesum	2.401.502	2.160.190	2.082.667	1.958.084	2.154.722
Pengestrømme					
Pengestrømme fra:					
- driftsaktivitet	68.679	119.086	134.515	63.324	178.261
- investeringsaktivitet	-56.972	-20.788	-72.233	-82.759	-155.347
heraf investering i materielle og immaterielle anlægsaktiver	-60.738	-49.441	-78.820	-115.376	-1.443.385
Pengestrømme fra finansieringsaktiviteten	2.185	-335.529	27.649	29.028	89.318
Årets forskydning i likvider	13.892	-237.231	89.931	9.593	112.232
Nøgletal i %					
Overskudsgrad	-1,5%	4,8%	3,5%	-51,9%	-12,8%
Afkastningsgrad	-0,4%	1,2%	0,9%	-14,7%	-2,4%
Soliditetsgrad	67,5%	63,8%	64,5%	68,4%	78,7%
Egenkapitalforrentningen	-0,7%	2,9%	0,6%	-24,6%	-4,3%
Effektiv skatteprocent	16%	9%	24%	25%	24%
Finansielle gearing	-11%	6%	10%	16%	5%
Øvrige informationer					
Gennemsnitligt antal medarbejdere	139	129	126	126	137

Hoved- og nøgletal 2009 er ikke tilrettet som følge af ændring i regnskabspraksis i regnskabsåret 2011

Et attraktivt Frederiksberg

Forsyningssikkerhed, miljøhensyn og lave priser er kernen i Frederiksberg Forsynings strategi. Det er fundamentet for det bidrag, virksomheden yder til den fortsatte udvikling af Frederiksberg som en attraktiv by for borgere og erhvervsliv.

Året 2013 bød på flere begivenheder inden for forsyningsområdet, som fremover kommer til at få stor betydning både for Frederiksberg Forsyning og for Frederiksberg.

Klimatilpasningen af Frederiksberg, herunder skybrudssikringen, har været og vil fremover være en meget stor opgave. I 2013 blev skybrudsplanen for Frederiksberg Øst vedtaget. Næste skridt er, at planen for Frederiksberg Vest vedtages – det er vigtige skridt på vej mod en mere grøn og bæredygtig by. Virksomheden – og ikke mindst den nye klimafunktion, der også blev etableret i 2013 – har spillet en væsentlig rolle i udarbejdelsen af disse planer og er også med, når planerne skal føres ud i livet de kommende år.

I 2011 besluttede kommunalbestyrelsen på Frederiksberg at investere i vindenergi, og i 2013 faldt aftalen om at bygge to vindmøller på plads. De to møller, der skal stå i Næstved Kommune, forventes at kunne producere omkring 20 mio. kWh årligt. Det dækker både ejeren Frederiksberg Kommunes og Frederiksberg Forsynings elforbrug. Med en CO₂-reduktion på godt 6.000 tons årligt bringer vindmøllerne os nærmere den grønne vision, som er formuleret i Frederiksbergstrategien.

De to rensefællesskaber, Lynettefællesskabet I/S og Spildevandsselskabet Avedøre I/S fusionerede og blev til en fælles rensekonzern, BIOFOS A/S. Der er skabt et større, mere robust selskab, som stiller Frederiksberg og de 14 andre kommuner, der er medejere, stærkere over for de klimaudfordringer, der måtte komme.

I marts 2013 blev der skrevet kontrakt med den første fjernkølingskunde, og derefter gik byggeriet af Frederiksbergs første fjernkølingsanlæg med tilhørende distributionsnet i gang. Fjernkøling er både en økonomisk og miljøvenlig fordelagtig løsning, og det giver nye, interessante muligheder, at vi på Frederiksberg kan tilbyde denne forsyningsart.

Frederiksberg er blevet mere grøn og bæredygtig i 2013. Det skyldes ikke mindst en stor indsats fra Frederiksberg Forsyning og dens 149 medarbejdere. I dette magasin kan du læse mere om virksomhedens mange aktiviteter, planer og visioner.

God fornøjelse.



BORGMESTER JØRGEN GLENTHØJ
BESTYRELSESFORMAND FOR FREDERIKSBERG ENERGI A/S

Koncernens profil

Frederiksberg Forsyning er det fælles brand for Frederiksberg Energi A/S-koncernen, som er 100 % ejet af Frederiksberg Kommune. Ud over moderselskabet omfattede koncernen fem net-selskaber, tre serviceselskaber og en ejerandel i BIOFOS A/S på 8,1 % ved årets udgang

Alle koncernens selskaber er aktieselskaber. Hermed tilgodeses såvel nationale som lokale ønsker om at effektivisere forsyningsvirksomhederne og adskille de rene driftsopgaver fra kommunens myndighedsopgaver på forsyningsområdet. Selvom der ikke er krav om, at gas- og varmforsyningerne skal organiseres i selskabsform, har kommunen valgt at organisere alle forsyningsområder i selvstændige aktieselskaber under holdingselskabet Frederiksberg Energi A/S. Med denne konstruktion opnås en ensartet styring af selskaberne og optimale muligheder for synergi ved samdrift.

Kerneydelser

Frederiksberg Energi-koncernen leverer fjernvarme og fjernkøling, bygas og vand samt afleder regnvand og spildevand til renselanlæg. Desuden løser koncernen en række serviceopgaver.

- Ved årets udgang dækkede Frederiksberg Fjernvarme A/S mere end 99 % af opvarmningsbehovet på Frederiksberg. Fjernvarmen købes hos CTR I/S.
- Frederiksberg Bygas A/S leverer gas til ca. 1/3 af husstandene på Frederiksberg. Bygassen, der er en blanding af naturgas og biogas, købes via HOFOR.
- Ca. 45 % af vandleverancerne produceres på eget vandværk, mens de øvrige ca. 55 % købes hos HOFOR. Alt vand indvindes fra grundvandsboringer.
- Spilde- og regnvandet ledes gennem fælles hovedkloakker til BIOFOS A/S' renselanlæg.

Antal medarbejdere i koncernen

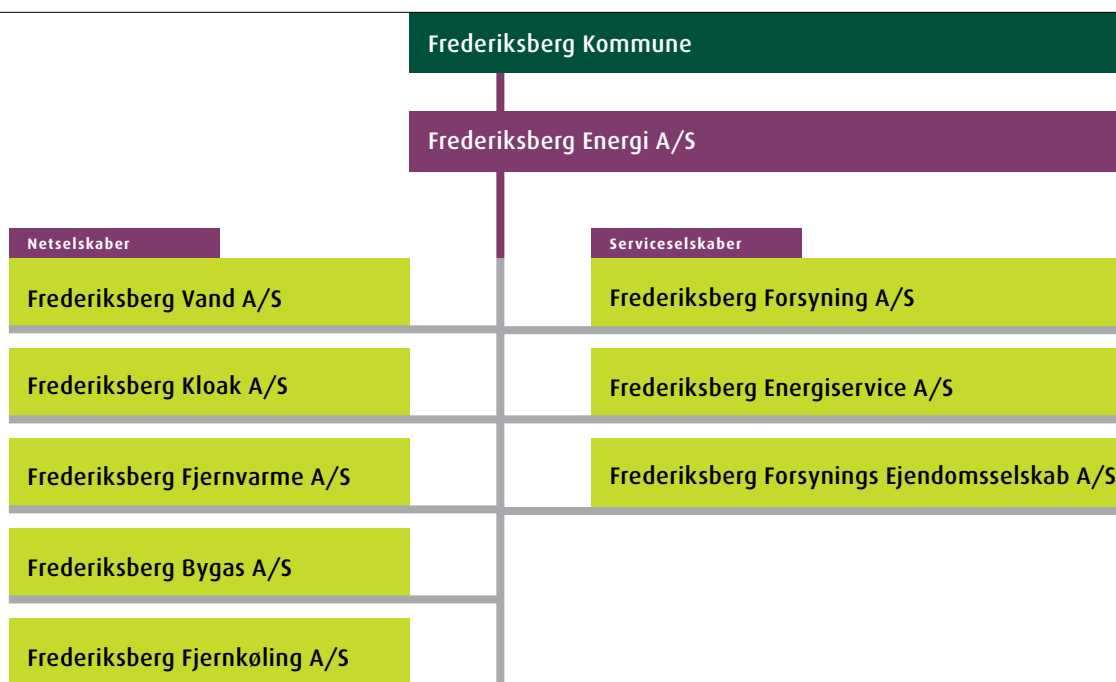
149 ved årets udgang.

Ejendomme

Lokaliteten Stæhr Johansens Vej 38-40, 2000 Frederiksberg, omfatter:

- administrations- og værkstedsbygninger
- varmegærk (spidslast)
- lager
- vandværk
- CTR-vekslerstation.

Koncernen deler adresse med CTR, Centalkommuner-nes Transmissionsselskab I/S og udlejer kontorer til DBDH, Danish Board of District Heating.



” Kerneydelserne er at levere fjernvarme, fjernkøling, bygas og vand og at aflede regn- og spildevand

Anlæg

Frederiksberg Forsynings anlæg tæller blandt andet

- ledningsanlæg til forsyning med fjernvarme, bygas og vand samt afledning af spildevand
- 1 vandværk
- 5 vandboringer
- 4 vandtrykforøgerstationer
- 2 gasregulatorstationer
- 2 større forsinkelsesbassiner til spildevand og regnvand
- 1 fjernkøleanlæg under etablering.

Tætte samarbejdspartnere

Koncernens ejer, Frederiksberg Kommune, er medejer af følgende virksomheder, der har relationer til Frederiksberg Forsyning:

CTR – Centralkommunernes Transmissionsselskab I/S

CTR køber og transporterer fjernvarmevand fra produktionsenhederne og producerer selv fjernvarme på spidslastanlæg. Ejerandel: 16 %.

ARC – I/S Amager Ressourcecenter

ARC producerer el og fjernvarme i forbindelse med afbrænding af affald. Ejerandel: 17 %.



Frederiksberg Forsyning havde 149 medarbejdere ved udgangen af 2013.

Kunder, der ønsker personlig betjening, kan komme forbi Frederiksberg Forsyning i åbningstiden. Der er åbent alle hverdage.





Nye bestyrelser fra januar 2014

I forbindelse med kommunevalget i november 2013 har kommunalbestyrelsen vedtaget en ny organisering af bestyrelsesarbejdet. Samtidig er der valgt forbrugerrepræsentanter ind i bestyrelserne for vand og kloak, og medarbejderrepræsentationen er nu i moderselskabet.

Direktionen i moderselskabet Frederiksberg Energi A/S er kommunaldirektør Torben Kjærgaard, og adm. dir. Vagn Bech udgør direktionen i de otte datterselskaber.

Illustrationen viser den nye organisering:



JØRGEN
GLENTHØJ (C)



MAI
MERCADO (C)



PERNILLE
HØXBRO (C)

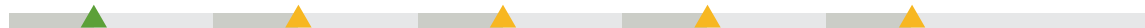


MORTEN
JUNG (B)

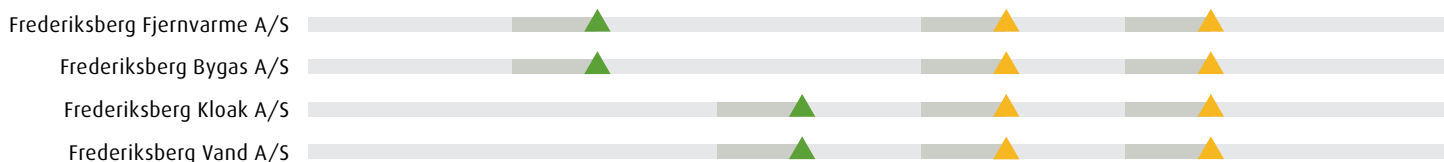


JAN E.
JØRGENSEN (V)

FREDERIKSBERG ENERGI A/S



HVILE-I-SIG-SELV-SELSKABER



KOMMERCIELLE SELSKABER



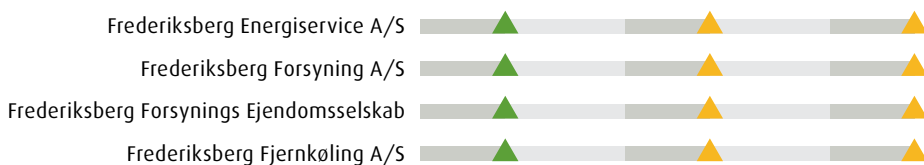
TORBEN
KJÆRGAARD



VAGN
BECH



FRANK STEEN
PEDERSEN



DIREKTIONERNE



Ledelse i 2013

Bestyrelserne, som de var ved udgangen af 2013:

Frederiksberg Energi A/S: Jørgen Glenthøj (C), formand, Michael Schulz Vindfeldt (A), Jan Ejnar Jørgensen (V), Thyge Enevoldsen (Ø), Morten Jung (B), Katrine Lester (A), Pernille Høxbro (C), Simon Aggesen (C) og Balder Mørk Andersen (F).

Frederiksberg Fjernvarme A/S: Niels-Ole Heggland (L), formand, Malene Sandfeld (C), Flemming Brank (C), Ali Maktabi (A) og Tage Siboni (F).

Frederiksberg Vand A/S: Malene Sandfeld (C), formand, Niels-Ole Heggland (L), Flemming Brank (C), Tage Siboni (F) og Sine Heltberg (A).

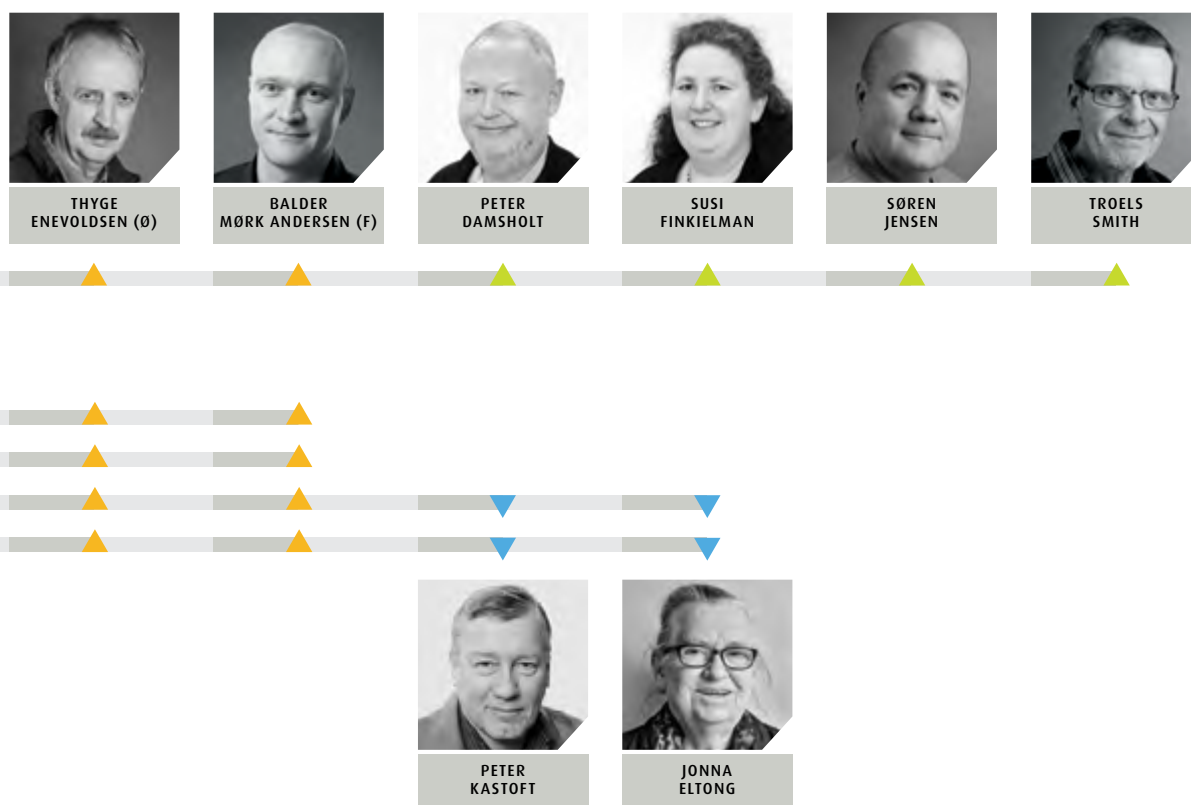
Frederiksberg Kloak A/S: Niels-Ole Heggland (L), formand, Malene Sandfeld (C), Flemming Brank (C), Ali Maktabi (A) og Sine Heltberg (A).

Frederiksberg Bygas A/S: Flemming Brank (C), formand, Niels-Ole Heggland (L), Malene Sandfeld (C), Tage Siboni (F), Sine Heltberg (A).

Frederiksberg Fjernkøling A/S: Niels-Ole Heggland (L), formand, Malene Sandfeld (C), Flemming Brank (C), Ali Maktabi (A) og Tage Siboni (F).

Kommunaldirektør Torben Kjærgaard var formand for bestyrelserne i Frederiksberg Forsynings Ejendomsselskab A/S og Frederiksberg Energiservice A/S og Frederiksberg Forsyning A/S. Øvrige medlemmer var Vagn Bech, Camilla Jarltoft og John Malling. I sidstnævnte selskab var også Søren Jensen og Troels Smith, begge medarbejdervalgte.

Direktionen i Frederiksberg Energi A/S var Torben Kjærgaard og i de otte datterselskaber Vagn Bech.



- ▲ Bestyrelsesformand
- ▲ Bestyrelsesmedlem
- ▲ Direktion
- ▲ Bestyrelsesmedlem (medarbejdervalgt)
- ▲ Bestyrelsesmedlem (forbrugerrepræsentant)

Rammer og strategi

Frederiksberg Energi arbejder med at realisere den strategi, der blev fastlagt i 2011 og løber frem til 2016

Frederiksberg Energi-koncernens rammer og pejlemærker defineres langt hen ad vejen af statslig lovgivning og kommunale planer. Koncernens udfordringer og muligheder inden for disse rammer udmønter sig i en koncernstrategi, som blev fastlagt i slutningen af 2011 og løber frem til 2016. Arbejdet med at realisere strategien afspejler sig i Året 2013 og rækker adskillige år frem.

Frederiksbergs overordnede grønne vision er formuleret i Frederiksbergstrategien, som er en sammenkrivning af kommuneplanen og kommunens bæredygtighedsstrategi.

Frederiksberg vil være en fremtidssikret klimaby, der prioriterer energi- og klimaløsninger, som er velegnede i et tæt byområde som Frederiksberg, og Frederiksberg skal løbende videreudvikle sin grønne og bæredygtige profil.

”Koncernens rammer og pejlemærker defineres langt hen ad vejen af statslig lovgivning og kommunale planer

KLOAK

Klimatilpasningsplanen blev vedtaget

Frederiksberg Kommunes klimatilpasningsplan, der beskriver, hvordan Frederiksberg ruster sig til de forventede klimaændringer, blev vedtaget i efteråret 2013. Den blev udmøntet i to konkretiseringsplaner, dels for Ladegårdsåen, Frederiksberg Øst og Vesterbro, dels for København Vest og Frederiksberg Vest. Begge planer er udarbejdet i et nært samarbejde mellem Københavns og Frederiksberg Kommune samt de 2 forsyningsselskaber HOFOR og Frederiksberg Forsyning.

FJERNVARME OG BYGAS

Ambitiøse CO₂-mål

Frederiksberg Kommune har i efteråret 2013 opjusteret sin målsætning for CO₂-reduktioner fra 45 % til 50 % i 2020 og fastsat en målsætning for reduktionen i 2030 på 85 % – i begge tilfælde skal reduktionen måles i forhold til 2005.

Fjernvarme udgør langt den største del af det samlede energiforbrug på Frederiksberg og er derfor helt central i arbejdet med at realisere kommunens CO₂-målsætninger. I sig selv tjener en stor udbredelse af fjernvarmen et godt miljø, men måden, varmen produceres på, er naturligvis væsentlig.

Fjernvarmen produceres på hovedstadens store kraftvarmeværker. Via indkøbssamarbejdet i CTR arbejdes der på at få de store kraftvarmeværker omstillet til en mere miljøvenlig produktion ved, at de i stigende grad anvender biomasse. CTR har en selvstændig målsætning om, at fjernvarmen skal være CO₂-neutral i 2025. Med denne målsætning vil varmesektoren bidrage forholdsvis meget til at nå kommunens mål.

Bygassen tog i 2013 et gigantisk grønt skridt. I oktober 2013 blev bygassen til Frederiksberg og København nemlig tilsat biogas, og den fossile CO₂-udledning blev med ét reduceret med 30 %. Hensigten er at øge andelen af biogas fremover. De 30 % biogas stammer fra et biogasanlæg på Lynetten, som i 2013 blev en del af spildevandsvirksomheden BIOFOS A/S.

Frederiksberg Forsyning deltager sammen med kommunen i et klimatilpasningsprojekt i Lindevangsparken, der bliver støttet af VandPlus. Der etableres blandt andet en nedslivningsgrøft med overløb til en forsænkning i den store plæne. Den vil forsinke regnvandet under skybrud. Scenen er det nederste punkt i forsænkningen.



Frederiksberg Forsyning har tradition for at deltage i arrangementer for borgerne. Under Frederiksberg Dage 2013 var forsyningen i Lindevangsparken med forskellige aktiviteter, blandt andet en andedam.



VAND

Vandhandleplanen

Grundvandskvaliteten på Frederiksberg er truet af både miljøfremmede og naturligt forekommende stoffer. Frederiksberg Forsyning og Frederiksberg Kommune er i fælles dialog med regionen for at påvirke, at forureningsundersøgelser og afværgeforanstaltninger i forsyningsoplandet bliver prioriteret højere fremover. Som formuleret i kommunens Vandhandleplan 2012-2016 er det Frederiksberg Kommunes mål at arbejde for opretholdelse af den eksisterende vandudvinding. Og det er forventningen, at der snarest muligt gives en vandindvindingstilladelse, der gælder 30 år frem, hvorefter de nye vilkår skal implementeres.

STRATEGIEN

Det er Frederiksberg Forsynings mission at forsyne byens borgere, virksomheder og institutioner med gas, vand, fjernvarme og bortlede regnvand og spildevand via kloakken. I god overensstemmelse med Frederiksbergstrategien og de rammer, der er beskrevet i dette afsnit, er det visionen, at det sker med markant fokus på miljøet, økonomisk bæredygtighed, og på en måde, der bidrager til at bevare og udvikle Frederiksberg som en attraktiv by.

Vejen til realisering af visionen er fastlagt i koncernstrategien:

Miljøet

Fjernvarmen er i sig selv en miljøvenlig energiform, og derfor vil Frederiksberg Forsyning løbende arbejde for at få de sidste ejendomme med. Med en dækning af varmebehovet på ca. 99 % er målet næsten nået. Derfor er hovedfokus både at efterspørge mere CO₂-neutral energi og at hjælpe kunderne til en at udnytte varmen mere effektivt – både hvad angår deres varmeanlæg og deres forbrug. Med biogasproduktionen på Lynetten og introduktion af biogas i bygassen bevæger bygassen sig også i en mere CO₂-venlig retning. Frederiksberg Kommune påvirker gennem sit ejerskab af Frederiksberg Forsyning og medejerskab af CTR således en grøn udvikling fra flere vinkler. Strategien omfatter desuden etablering af solcelleanlæg, opbygning af et fjernkølingssystem samt engagement i vindmøller – alle bidrag, der er med til at realisere miljøvisionen.

Frederiksberg

Ud over at prioritere miljøet, at drive koncernen økonomisk og at opretholde den meget høje forsyningssikkerhed, er det Frederiksberg Forsynings mål at bidrage til et attraktivt Frederiksberg bl.a. ved at realisere de ønsker fra kunderne, som kom frem i en undersøgelse i 2012:

- konkurrencedygtige priser
- god kundeservice
- let tilgængelighed
- lokalt engagement
- skoleundervisning
- borgerarrangementer



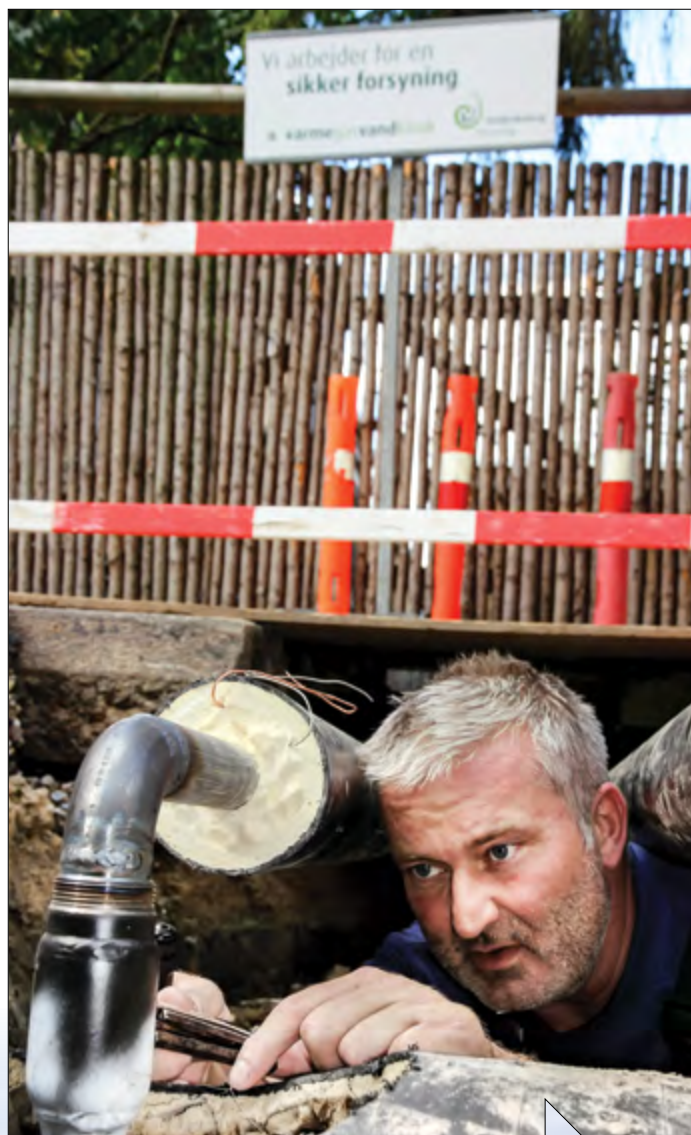
Økonomien

Frederiksberg Forsynings økonomiske strategi er baseret på de krav og ønsker, som ejeren har udstukket. Priserne på forsyningsarterne ligger i meget faste, statsligt definerede rammer, men inden for disse rammer skal de meget store investeringer i produktions- og forsyningsanlæg beskyttes ved et fortsat fokus på systematisk vedligehold og fornyelse. Andre dele af koncernen kan og skal drives på kommercielle vilkår, og her er strategien at arbejde lønsomt og dermed kunne bidrage til en konsolidering af energikoncernen.

Strategien for at nå de økonomiske mål har flere strenge:

- investeringer i forsyningsnet
- investeringer i grønne teknologier
- effektivisering af arbejdsprocesser
- innovation og service
- hjemtagning af opgaver

Frederiksberg Forsyning har som mål at bidrage til et attraktivt Frederiksberg



I 2013 blev der lagt fjernvarmerør, så medlemmerne af Fuglebakken Fjernvarmelaug kan blive tilsluttet fjernvarme fra Frederiksberg Forsyning.



Kloak og vand

Frederiksbergs vand er konstant på farten og Frederiksberg Forsyning er med til at sikre, at rejsen foregår på første klasse: Forsyningen har ansvar for at hente grundvandet op af jorden og behandle det, så det kan sendes videre til borgerne, blandt andet som drikkevand. Og når borgerne sender det videre som spildevand, sørger forsyningen for, at det sker under forsvarlige forhold

KLOAK

Indsatser på kloakområdet og klimatilpasning går hånd i hånd i disse år. Den største udfordring på kloakområdet er at blive bedre i stand til at håndtere regnvand ved skybrud. Det er en opgave, der kræver omtanke, samarbejde og koordinering. I 2013 brugte Frederiksberg Forsyning tid på at konkretisere den overordnede struktur i nært samarbejde med Københavns Kommune, HOFOR og Frederiksberg Kommune. Samtidig har forsyningen fokus på at vedligeholde og forbedre det eksisterende ledningsnet.

Skybrudsplanens projekter prioriteres

Med udgangspunkt i klimatilpasningsplanen arbejder Frederiksberg Forsyning på en rækkefølgeplan i tæt samarbejde med Frederiksberg Kommune, Københavns Kommune og HOFOR. De konkrete projekter prioriteres dels efter vigtighed med hensyn til at håndtere regnvand, dels efter, om man kan opnå synergi i forhold til andre projekter.

Lokale klimatilpasningsprojekter fortsætter

Frederiksberg Forsyning har i 2013 været involveret i en række lokale klimatilpasningsprojekter, blandt andet Helenevej-projektet. I stedet for asfaltbelægning skal Helenevej have permeabel belægning, det vil sige en belægning, som regnvandet kan trænge igennem. 2013 stod i projekteringsens tegn, og det forventes, at projektet udføres i foråret 2014.

Projektet er det første medfinansieringsprojekt på Frederiksberg. Det gennemføres i samarbejde med kommunens Vej og Parkafdeling, der er projektejer. Medfinansieringsprojekter er en ny form for finansiering, hvor kloakforsyninger som følge af ny lovgivning har mulighed for at finansiere lån og afdrag på andres projekter, når projekterne giver god mening for kloakforsyningen.

Også langs Rådmand Steins Allé bliver der anlagt parkeringspladser med permeabel belægning i løbet af 2014. Det er endnu et medfinansieringsprojekt med kommunens Vej og Parkafdeling som projektejer.

Klimatilpasning af Lindevangsparken

Klimatilpasning af Lindevangsparken er et projekt, der kombinerer forskellige tekniske løsninger til at håndtere regnvand med rekreative tiltag, som vil skabe værdi for de mange borgere, der bruger parken. Også Sløjfen – en plads, der støder op til parken – er en del af projektet. Projektet tager udgangspunkt i ønsket om at nedsive og tilbageholde regnvand i parken for at undgå oversvømmelser på Peter Bangs Vej syd for parken. Blandt andet er der planlagt en fint be-



Helenevej skal have permeabel belægning, det vil sige en belægning, som regnvandet kan trænge igennem. Projektet udføres i 2014 i samarbejde med kommunens Vej og Parkafdeling, der er projektejer, som et medfinansieringsprojekt. Det betyder, at kloakforsyninger via ny lovgivning kan finansiere lån og afdrag på andres projekter.

arbejdet forsækning i græsplænen, som vil forsinke regnvandets udløb til kloakkerne. Skitseprojektet blev behandlet i Frederiksberg Kommune i august, og det blev her besluttet at arbejde videre med detailprojekteringen. Planen er at udføre projektet i sidste halvdel af 2014.

Projektet er et samarbejde mellem Frederiksberg Forsyning, Frederiksberg Kommune og fonden VandPlus, der udvalgte projektet til at modtage støtte som ét ud af fire innovative klimatilpasningsprojekter på landsplan.

Ny klimafunktion: Vejledning i øjenhøjde

Frederiksberg var den første kommune til at indgå en aftale om at oprette en klimafunktion, og den blev indviet i foråret 2013. Funktionen består bl.a. af opsøgende arbejde, hvor Frederiksberg Forsynings medarbejdere vejleder borgere og virksomheder om klimatilpasning og støtter dem i lokale projekter om klimatilpasning. Funktionen gør det lettere for borgerne at tage initiativ til at klimatilpasse på lokalt plan, og den er et supplement til den overordnede klimatilpasningsplan. I 2013 har funktionen vejledt både private, ejerforeninger og virksomheder på Frederiksberg.

Funktionen vejleder primært om, hvordan man håndterer regnvand på egen grund, altså om de såkaldte LAR-løsninger, der er med til at aflaste det fælles kloaksystem. Desuden hjælper den med råd om, hvordan man sikrer bygninger mod indtrængning af vand. Et besøg hos en ejendom på Moltkesvej resulterede i, at ti boligblokke af ens karakter blev inviteret til informationsmøde hos Frederiksberg Forsyning om sikring af bygninger og LAR-løsninger med udgangspunkt i de lokale forhold. Der arbejdes i øjeblikket på at indgå



”Løbende tv-optagelser af Frederiksbergs kloaknet lokaliserer eventuelle fejl og skader og giver et bredt og detaljeret overblik over nettets tilstand



Miljøministeren indviede den nye klimafunktion på Frederiksberg

INDVIELSE

I forbindelse med indvielsen af den nye klimafunktion den 13. marts 2013 var daværende miljøminister Ida Auken på besøg i Frederiksberg Forsyning, hvor funktionen er forankret. Ida Auken hilste initiativet, der er den første af sin slags, velkommen.

Hun sagde blandt andet:

”Der er brug for gode eksempler som Frederiksberg Kommune, der kan vise andre kommuner, hvordan man kommer godt i gang med klimasikringen”.

De nye kloakdæksler springer op, når kloakken overbelastes og falder tilbage på plads, når vandstanden falder.

- et samarbejde mellem Frederiksberg Forsyning og de lokale ejerforeninger på Moltkesvej om lokal håndtering af regnvand på deres matrikler.

I alt har 35 matrikler og mange flere boligenheder modtaget vejledning i 2013. Funktionen har desuden deltaget i borgermøder om klimatilpasning og ikke mindst spillet en væsentlig rolle i udarbejdelsen af skybrudsplanerne for Frederiksberg.

Fusion af renseanlæg

Frederiksberg Kommune skrev i december 2013 under på en aftale om, at de to rensefællesskaber, Lynettefællesskabet I/S og Spildevandsselskabet Avedøre I/S fusionerer til ét aktieselskab, BIOFOS A/S. Det nye selskab håndterer regn- og spildevand fra Frederiksberg og 14 andre kommuner i hovedstadsregionen. Samarbejdet skal sikre en bæredygtig håndtering af regn- og spildevand og styrke kommunerne mod fremtidige klimaudfordringer. Selskabet har en egenkapital på godt tre milliarder kroner og får i 2014 en omsætning på knap 460 millioner kroner. Frederiksberg Kommune, der var medejer af Lynettefællesskabet I/S, har en ejerandel i det nye selskab på 8,1 %.

Systematisk vedligeholdelse af kloaknettet

Sikker forsyning indebærer en systematisk kontrol af kloaknettet. Afløbssystemet skal være driftssikkert, rørene tætte af hensyn til grundvandet, og rottebestanden skal holdes nede. Løbende tv-optagelser lokaliserer eventuelle fejl og skader, og giver et bredt og detaljeret overblik over nettets tilstand. I 2013 har Forsyning Frederiksberg renoveret 2.229 meter hovedkloak og 167 kloakstik.

Skybrudssikrede dæksler

Frederiksberg Forsyning begyndte at udskifte kloakdæksler i 2012 og arbejdet fortsatte i 2013. De nye dæksler har hængsler, der springer op, når kloaksystemet bliver overbelastet under skybrud, men falder tilbage på plads, når vandstanden falder. På den måde forhindrer de ulykker som følge af åbenstående brønde.



VAND

Frederiksberg Forsyning arbejder konstant på at optimere den måde, vandet indvindes, behandles og distribueres på og har i 2013 styrket kompetencerne på vandområdet.

Blødgøring af drikkevandet under lup

Frederiksbergs drikkevand er hårdt. Det vil sige, at det indeholder meget kalk, der sætter sig i elkedler, vaskemaskiner, opvaskemaskiner og varmtvandsanlæg. Grundige analyser af de økonomiske og samfundsmæssige omkostninger ved at afkalke vandet viser, at det kan betale sig at blødgøre vand. HOFOR, der leverer ca. halvdelen af drikkevandet til Frederiksberg, forventer at kunne levere blødgjort vand til Frederiksberg i 2017. For at være på forkant med udviklingen blev det i 2013 besluttet at udarbejde et skitseprojekt med en grundig økonomisk og teknisk vurdering af, hvad det vil indebære at blødgøre det drikkevand, der indvindes på Frederiksberg.

Test af ny metode til at rense råvand

Arbejdet med at effektivisere processerne på vandværket fortsatte i 2013. Frederiksberg Forsyning udførte et pilotprojekt, som meget forenklet gik ud på at sende luft igennem det ubehandlede vand – råvandet – for på den måde at fjerne uønskede stoffer fra vandet. Analyseresultaterne af vandprøverne og foreløbige beregninger viser, at der er gode miljømæssige og økonomiske aspekter i denne supplerende rensemetode. I 2014 ser man på muligheden for at gennemføre forsøgene i større skala og indføre dem i den daglige vandproduktion. ►►



I 2013 renoverede vi
3.300 meter vandør.
Det er planen at
fortsætte den intensiverede
renovering - rørene har
en gennemsnitsalder
på 85 år.

Frederiksberg Forsyning undersøger løbende de strategiske muligheder for at effektivisere vandforsyningen



Uenighed med Metroselskabet

I forbindelse med etableringen af den nye Cityringen er der opstået en konflikt imellem Metroselskabet og Frederiksberg Forsyning om betalingen for de ledningsomlægninger, de tre nye stationer på Frederiksberg har medført. Sagen har været behandlet i ekspropriationskommissionen, der den 13.

KENDELSE ANKET

september 2013 afsagde en kendelse, der gav Frederiksberg Forsyning delvist medhold i, at ledningsomlægningerne skal betales af Metroselskabet. Både Frederiksberg Forsyning og Metroselskabet har anket kendelsen til Taksationskommissionen, hvor sagen forventes behandlet primo 2014.

► Lækagesøgningen blev intensiveret

Vandledningsnettet på Frederiksberg er gammelt – gennemsnitsalderen er ca. 85 år. Derfor holder Frederiksberg Forsyning skarpt øje med, hvor stort vandtabet er som følge af lækager på nettet. De seneste år har tabet af vand fra ledningerne været på 8 %. For at minimere vandtabet blev det besluttet at intensivere lækagesøgningen. I 2013 startede et pilotprojekt med støjloggere, der blandt andet kan sættes fast til brandhaner. De fungerer som mikrofoner, der lytter efter den støj, som vandlækager afgiver og på den måde varsler de om eventuelle utætheder på nettet.

Renovering af ledningsnettet

Der blev i alt renoveret ca. 3.300 meter vandledninger. Det er planen at fortsætte den intensiverede renovering af vandledningsnettet i 2014. Det sker først og fremmest på strækninger, hvor man med fordel kan renovere i forbindelse med, at Frederiksberg Kommune skal udbedre vejbelægningen og på strækninger, hvor vandrørene er blevet repareret hyppigt på grund af lækager.

Vi undersøger løbende de strategiske muligheder for at effektivisere vandforsyningen. Det har blandt andet ført til en billigere og mere effektiv metode til at renovere vandrørene. I stedet for at grave de gamle, slidte rør op, fører man nye, mindre plastrør ind i de gamle rør. Metoden giver langt mindre gravearbejde, tager kortere tid og forstyrrer borgerne mindre.

Rammevilkår for vand og kloak

Frederiksberg Vand A/S og Frederiksberg Kloak A/S er omfattet af Vandsektorloven, hvor et af de centrale emner er reglerne om prisloft. Hvert vandselskab får tildelt et individuelt prisloft, som angiver den øverste ramme for prisen på henholdsvis levering af vand og behandling af spildevand. Prisloftet fastsættes en gang om året og er baseret på faktorer som den forventede mængde vand, omkostninger, investeringer samt effektiviseringskrav. Prisloftet bliver fastsat af Forsyningssekretariatet, som hører under Konkurrence- og Forbrugerstyrelsen. Som led i fastsættelsen af prisloftet bliver de forskellige vandselskaber benchmarket mod hinanden, og det er på denne baggrund, de enkelte selskaber får et effektiviseringskrav.

Frederiksberg Vand A/S er i benchmarkingen for 2013 vurderet til at have et korrigeret effektiviseringspotentiale på 11,3 %, mens Frederiksberg Kloak A/S er vurderet så effektivt, at der ikke er fundet et effektiviseringspotentiale.

Prisloftsmodellen er under revision og forventes ændret på afgørende punkter.

Gas



Antallet af gaskunder på Frederiksberg er faldet de senere år, og forskellige initiativer skal gøre det attraktivt for kunderne at beholde gassen, der i 2013 blev 30 % mere CO₂-venlig

I oktober 2013 blev Frederiksbergs bygas tilsat biogas og den fossile CO₂-udledning blev reduceret med 30 %. Bygassen består nu af en tredjedel biogas, en tredjedel naturgas og en tredjedel atmosfærisk luft. Det er hensigten, at andelen af biogas bliver øget fremover. For kunderne er der ingen forskel. Bygassen har samme forbrændingsegenskaber, og lugten ændrer sig ikke.

Antallet af gaskunder falder fortsat – fra ca. 19.200 ved årets begyndelse til ca. 18.700 ved årets slutning. Frederiksberg Forsyning har i 2013 gjort en indsats for at gøre gassen mere attraktiv for erhvervskunder og private kunder, blandt andet ved at gennemføre en informationskampagne i slutningen af året, der slog et slag for gassens økonomiske og miljømæssige fordele.

På Frederiksberg bliver gassen stort set kun brugt til madlavning, men der er dog undtagelser. Denne Frederiksberg-café har udendørs gasvarmer, der er med til at holde temperaturen oppe på det udendørs område i de kolde måneder.

For at bevare de eksisterende gaskunder fik de fra den 1. januar 2014 tilbud om, at gasforsyningen overtager gasstikkene i forbindelse med reparation, renovering eller ved tilslutning af nye anlæg mod, at de betaler et tillæg til abonnementet.

Der arbejdes også på at kunne tilbyde de kunder, der kun bruger gas til madlavning en økonomisk attraktiv model, hvor de betaler et fast månedligt beløb uanset forbrugets størrelse, en såkaldt flatrate-model.

Ligesom Frederiksberg Fjernvarme A/S er Frederiksberg Bygas A/S omfattet af varmeforsyningsloven, hvor et af de centrale elementer er hvile i sig selv-princippet, der er med til at sikre, at forbrugerne ikke betaler for meget.

Sikker gasforsyning og stabil drift

Gasforsyningen har ligesom i tidligere år været sikker og stabil uden større afbrydelser. Der har ikke været nogen gasulykker eller sikkerhedsmæssige farlige hændelser i forsyningsområdet.

Renoveringstakten på ledningsnettet har været højere end tidligere år, og der er i årets løb fornyet ca. 2.300 meter hovedledninger, primært på Magnoliavej, Aurikelvej, Søndre Fasanvej og Lindevej.



Fjernvarme er en både billig og miljøvenlig opvarmning på Frederiksberg. Over 99 % af boligerne på Frederiksberg har fjernvarme, og målet er at få alle på fjernvarme

Stort set alle på Frederiksberg er tilsluttet fjernvarme – og hvert år kommer vi tættere og tættere på de 100 %. I januar 2013 rundede vi fjernvarmekunde nummer 4.000.

Installation af fjernvarmeunit godt modtaget

Der er fortsat over 100 ejendomme på Frederiksberg, som ikke er tilsluttet fjernvarmesystemet. Derfor blev der udviklet et tilbud om, at en ejendom kan tegne et abonnement på en fjernvarmeunit, så det gamle oliebaseerede varmeanlæg kan blive udskiftet. Tilbudet, der blev markedsført fra efteråret 2013, er blevet godt modtaget, og de første kunder kom på allerede i 2013. Det forventes, at yderligere 20-30 ejendomme kommer på ordningen i 2014.

Gratis tjek af anlæg afslører fejl og mangler

Mange ejendomme har varmeanlæg, der ikke fungerer godt nok, og flere hundrede ejendomme modtager hvert år en regning for dårlig afkøling. Derfor fik

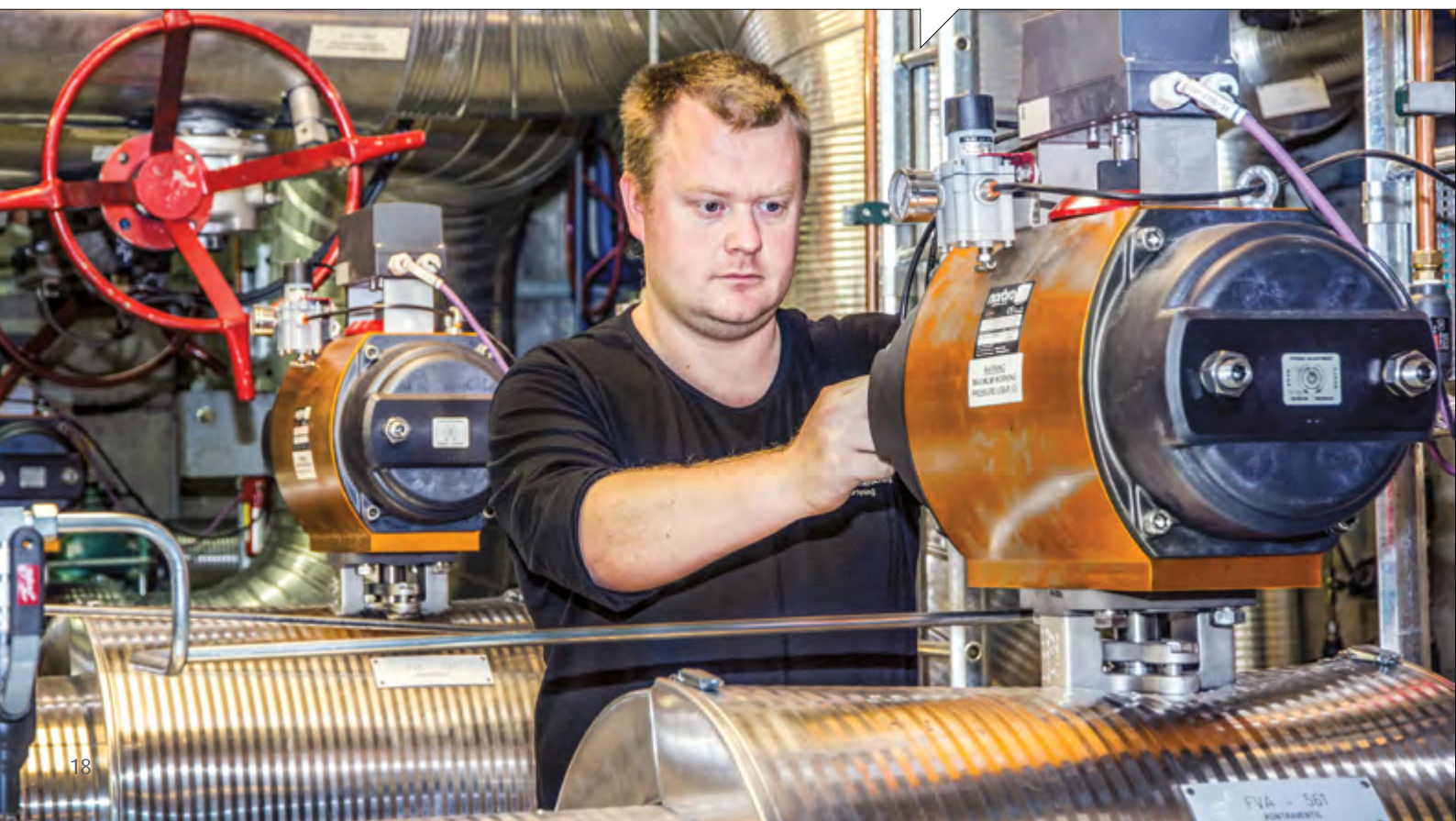
alle ejendomme i perioden 2009–2013 et tilbud om et gratis serviceeftersyn af deres fjernvarmeanlæg. Godt 80 % takkede ja, og i maj 2013 fik den sidste kunde besøg.

Godt nok er gennemsnitsalderen på de frederiksberg-ske varmeanlæg høj, nemlig mere end 20 år, men der blev fundet alt for mange fejl og mangler, som kunne være udbedret for længst. Det kunne have sparet kunden for dårlig varmekomfort, højt energiforbrug og dyre ekstraregninger, for eksempel for dårlig afkøling. Kun knap 8 % af anlæggene var 100 % fejlfri. Resultatet har givet en vis genlyd i fagpressen og bør være en øjenåbner for hele vvs-branchen.

Indsatsen med at effektivisere fjernvarmeanlæg fortsætter i 2014

Der er et stort behov hos kunderne for større indsigt i den daglige service af fjernvarmeanlægget. Derfor tilbyder Frederiksberg Forsyning i 2014 kurser om

Frederiksberg varetager kontrol- og vedligeholdelsesopgaver for CTR på deres varmevekslerstationer – her er vi på vekslerstationen ved Forum.



vedligehold af fjernvarmeanlæg. Kurserne er målrettet kunder med anlæg, der ikke afkøler det fjernvarmevand, der returneres til forsyningen, tilstrækkeligt. Er returvandet ikke tilstrækkeligt afkølet, belaster det systemet og udløser en ekstraregning, som kan undgås, hvis man vedligeholder sit anlæg korrekt.

Og ligesom i 2013 inviterer forsyningen desuden til vvs-aftener, hvor vvs-erne kan få gode råd og vejledning i at servicere og fejlfinde på anlæggene.

Grønt vand afslører lækager på fjernvarmeanlæg

I august tilsatte Frederiksberg Forsyning på forsøgsbasis et ufarligt grønt sporstof til fjernvarmevandet for på den måde at lokalisere lækager, der ellers kan være svære at opdage. Alle relevante parter blev varslet, ikke mindst vvs-firmaerne. Forsøget resulterede i ca. 35 tilfælde af grønt vand, som Frederiksberg Forsyning sammen med vvs-firmaerne reparerede. Der er planer om at gentage aktiviteten i 2014.

225 nye kunder fra Fuglebakken Varmelaug

I 2013 faldt den endelige aftale med Fuglebakken Varmelaug på plads, og arbejdet med at lægge fjernvarmerør og tilslutte medlemmerne til Frederiksberg Forsynings fjernvarmenet kunne begynde. I 2013 blev 45 husstande flyttet og 180 følger efter i løbet af 2014. Derefter kan beboerne pensionere deres mere end 60 år gamle lokale ledningsnet.

Renovering af fjernvarmenettet

Det har været et stille år, hvad angår renovering af fjernvarmenettet. Termograferingen af rørene blev intensiveret i 2013. Det er en effektiv måde at afsløre lækager. De lækager, der er fundet i løbet af året, er repareret umiddelbart efter.

Første etape af et større renoveringsprojekt på Frederiksberg Allé, der var planlagt i 2013, er udskudt til 2014, fordi det skal koordineres med et lokalt klimasikringsprojekt.

Rammevilkår for varme

Frederiksberg Fjernvarme A/S er omfattet af varme-forsyningsloven, hvor et af de centrale elementer er hvile i sig selv-princippet, der er med at sikre, at forbrugerne ikke betaler for meget.

Frederiksberg Fjernvarme A/S forventes i fremtiden at blive benchmarket mod tilsvarende selskaber. Der er nedsat et tværministerielt sekretariat som led i regeringens vækstplan for energi og klima, der skal udvikle en benchmarkingmodel, som kan understøtte fjernvarmesektorens arbejde, effektivisering og produktivitet.



*Udlandet
er interesseret
i vores
fjernvarme*

UDENLANDSKE GÆSTER

Regeringen har et mål om at øge eksporten til 20 mia. kr. på fjernvarme og fjernkøling i 2020. Frederiksberg Forsyning gjorde i 2013 – sammen med CTR og DBDH – sit til at fremme eksporten ved at tage imod en lang række udenlandske gæster med interesse i dansk viden og knowhow inden for energi og forsyning. Gæsterne er kommet fra lande som Kina, Japan, Canada, USA, Ukraine, Holland, Rusland og Polen.

Indgangsvinklerne er mange og forskellige. For eksempel ønskede en af de tre japanske delegationer at hente inspiration til at bygge en ny infrastruktur med grønne

løsninger i Sendei-området, der blev ramt af jordskælv og tsunami i 2011. Og en russisk delegation, der havde store problemer med dårligt udført arbejde og ekstra omkostninger ville høre, hvordan vi styrer entrepriser og sikrer den rigtige kvalitet og at prisen holder. Specialrådgiver i Frederiksberg Forsyning Egon Erlandsen, der har stået for en lang række af besøgene, siger:

”Samarbejdet mellem produktionsvirksomheder, rådgivende ingeniørfirmaer og forsyningsvirksomheder er den bedste model til at vise, hvad vi kan i Danmark”.

Øvrige forretningsområder

Frederiksberg Forsyning har en miljøstrategi, der blandt andet omfatter opbygning af et fjernkølingssystem og engagement i vindmøller. Strategien er tæt knyttet til Frederiksberg Kommunes planer på energiområdet, der skal sikre omstillingen til klimavenlig energi

Grønt lys for Frederiksberg-vindmøller

I 2013 indgik Frederiksberg Forsyning en aftale med European Energy A/S om at bygge to vindmøller, der forventes at producere omkring 20 GWh om året. Vindmøllerne kan dække Frederiksberg Kommunes og Frederiksberg Forsynings eget elforbrug og giver en CO₂-reduktion på godt 6.000 tons årligt.

Vindmøllerne skal opføres ved St. Røttinge i Næstved Kommune, og i slutningen af året blev den lokalplan vedtaget, der baner endelig vej for projektet. I 2014 går arbejdet med at indkøbe og opstille vindmøllerne i gang, og møllerne forventes sat i drift inden udgangen af året.

Beslutningen om at investere i vindmøller går tilbage til 2011, hvor Kommunalbestyrelsen på Frederiksberg vedtog, at virksomheden Frederiksberg Kommunes eget elforbrug skal dækkes af strøm fra egne vindmøller.

Fjernkøling på Frederiksberg blev en realitet

Fjernkøling er, populært sagt, aircondition ved brug af koldt vand, og 2013 blev året, hvor fjernkøling som ny forsyningsart på Frederiksberg for alvor tog form. I maj blev der indgået aftale om at levere fjernkøling til det nyrenoverede Frederiksberg Center fra april 2014, og kort efter gik arbejdet med at bygge fjernkølingsanlægget på Frederiksberg Forsynings grund i gang. Det samme gjorde arbejdet med at lægge fjernkølingsrør fra anlægget frem til Frederiksberg Centret.

Via fjernkølingsrørene sendes koldt vand fra fjernkølingsanlægget til centret, hvor vandet bruges til at afkøle luften i ventilationsanlægget. Elforbruget til rumkøling i centret vil falde med over 60 %, når bygningen går fra lokale kølekompressorer til fjernkøling. Fjernkøling har både nogle store miljømæssige og økonomiske fordele. Det forventes, at andre virksomheder vil følge Frederiksberg Centrets eksempel og overgå til fjernkøling de kommende år.

En aftale om at bygge to vindmøller, der kan dække Frederiksberg Kommunes og Frederiksberg Forsynings eget elforbrug, faldt på plads i 2013.



” Grønne investeringer i vedvarende energi indgår i forsyningens strategi.



Fakta om køleanlægget

- Anlægget indeholder 3 kølemaskiner.
- Hver kølemaskine er en 12-cylindret stempelkompressor.
- Hver kølemaskine vejer 6.054 kilo.
- Der er 50 kg ammoniak på hver kølemaskine, som sørger for at afkøle vandet.
- Anlægget har 4 tørkølere, der tilsammen vejer 6,5 tons inkl. væske.
- Den del af anlægget, der står på taget af kedelbygningen – blandt andet tørkølere – vejer ca. 50 tons.
- I rørledningen ned til Frederiksberg Centret er der 200 m³ vand.

Fjernkølingsanlæggets tørkølere bliver hejst op på taget af Frederiksberg Forsynings kedelbygning.



Kundeservice



God kundeservice og lokalt engagement er nøgleord i det daglige virke. Det opleves ved korrekte regninger, høj tilgængelighed ved henvendelser, mange selvbetjeningsløsninger og i den information og dialog, der er til den meget brede sammensætning af kunder og forbrugere

Selvbetjening på hjemmesiden blev forbedret

Flere og bedre onlineløsninger er et væsentligt indsatsområde for Frederiksberg. Også i 2013 blev selvbetjeningen opgraderet: Når man skal indberette aflæsning af målere, skal man ikke længere bruge kunde- og målnummer – man kan oprette sit eget brugernavn. Og er man for eksempel både gas-, vand- og varmekunde, kan man samle sine målere, så man kun skal logge på én gang, når man skal have overblik over sit forbrug.

I støbeskeen for 2014 er blandt andet at give kunderne mulighed for at booke tid over nettet – for eksempel til at få skiftet gasmåler. Og så tester Frederiksberg Forsyning en SMS-service, der blandt andet betyder, at kunder får en SMS, hvis der er større gravearbejder i gang i deres lokalområde.

Frederiksberg Forsynings varmekunder kan holde øje med deres månedsforbrug på både pc og via app. Billedet er fra kampagnen "Få råd til en varm ferie".



Dialogen bliver mere og mere digital

Som så mange andre virksomheder oplever Frederiksberg Forsyning en stor stigning i den digitale dialog med kunderne. Mest ved en stor stigning i antallet af mails. Omvendt ses også et fald i telefoniske henvendelser. Kunderne har en forventning om at få et hurtigt svar på en mail, og målsætningen er, at mails besvares hurtigst muligt, dog senest inden for tre dage – kunden modtager desuden en bekræftelse umiddelbart efter, at de har kontaktet forsyningen.

Forbedret skiltning ved anlægsarbejder

Frederiksberg Forsynings gravearbejde er i det daglige ikke synligt nok for byens borgere. I 2013 er skiltningen blevet forbedret med anskaffelsen af nye skilte med tydeligere tekst. Via QR-kode kan man desuden se, hvorfor der graves, og hvornår arbejdet forventes færdigt. Forsyningen er desuden begyndt at bruge store skilte, der sidder på en 3,5 meter høj skiltemast, til at kommunikere om større anlægs- og renoveringsarbejder.

Energisparetilskud til private og virksomheder

Hvert år giver vi tilskud til energibesparelser til erhvervslivet og private. Det sker i forlængelse af en politisk aftale, som pålægger alle el- og varmeselskaber landet over at købe energibesparelser. Formålet er at mindske energispildet og energiforbruget på landsplan. Energistyrelsen har opsat et energisparemål på 23.000 MWh/år for Frederiksberg Forsyning. Det svarer i gennemsnit til 1.200 Frederiksberg-kunders årsforbrug. Tilskuddene går for eksempel til varmepumper og isolering – både på Frederiksberg og i resten af landet. I 2014 vil Frederiksberg Forsyning forbedre sin onlineløsning, der skal gøre det nemmere for private at søge om at få tilskud til energibesparelser.

I dialog med kunder i alle aldre

Frederiksberg Forsyning har i 2013 været engageret i en lang række arrangementer for kommunens borgere, og har bl.a. lagt hus til borgermøder i samarbejde med Frederiksberg Kommune – alle med udgangspunkt i klimasikring af Frederiksberg.

På Varmens Dag den 3. februar var der åbent hus på Stæhr Johansens Vej 38 – ca. 80 mødte op på dagen, der blandt andet bød på rundvisning på Frederiksberg Varmeværk. Derefter fulgte Vandets Dag den 22. marts, hvor Frederiksberg Forsyning i samarbejde med Frederiksberg Svømmehal havde mere end 150 besøgende til en udstilling om vand.

I september 2013 deltog Frederiksberg Forsyning i Dansk Naturvidenskabsfestival som en del af den interaktive udstilling "Science på Frederiksberg". Temaet var "Energi til Livet", og vi var repræsenteret med aktiviteter såsom at lave CO₂ og et forsøg med isoleringsmaterialer. Ca. 1.900 skoleelever mødte op i løbet af de tre dage, festivalen varede.

Rundvisningerne på vand- og varmekærket er fortsat populære. I 2013 har ca. 180 voksne fra uddannelsesinstitutioner som for eksempel Teknisk Skole og AMU-centre og ca. 170 skoleelever været på rundvisning.

I 2013 fortsatte succesen med klima-køkkenskole for Frederiksbergs 6. klasser. Ca. 470 skoleelever lærte at lave klimavenlig mad med sæsonens råvarer. For-

I forbindelse med kampagnen Skybrudskampen blev kommunens borgere opfordret til at sende forslag til konkrete klimaløsninger. Her ønsker borgmester Jørgen Glenthøj en repræsentant for vinderprojektet tillykke på Frederiksberg Rådhusplads 19. september 2013.



målet med undervisningen er at give eleverne gode klima- og energivaner i forbindelse med måltider og madlavning.

Udeskole for skoleelever under udvikling

Frederiksberg Forsynings skoletjeneste har i 2013 arbejdet på et nyt initiativ, nemlig en såkaldt udeskole på Frederiksberg Forsynings grund. Formålet er at give eleverne hands-on oplevelser, som kan inddrages i skolernes daglige undervisning. Vores skolekonsulent har samarbejdet med en gruppe studerende fra Metropol Frederiksberg om to undervisningsforløb om vandproduktion, varme og isolering.

Borgere i kamp mod skybrud

Hvordan kan man skybrudssikre Frederiksberg? Det spørgsmål stillede Frederiksberg Forsyning kommunens borgere i forbindelse med en stort anlagt kampagne, Skybrudskampen, i sommeren 2013. Via Facebook kunne man sende sit forslag til en konkret klimaløsning, og alle forslag blev udstillet på Frederiksberg Rådhusplads i perioden 19.-29. september sammen med eksempler på eksisterende klimasikringsløsninger. Vinderprojektet blev offentliggjort på udstillingens første dag – et projekt udarbejdet af en klimagruppe, som var nedsat af Domus Vista Park III's lokale ejerforening. Frederiksberg Forsyning er i gang med en plan for, hvordan projektet kan gennemføres. Skybrudskampen blev lanceret af Frederiksberg Forsyning, Codan Forsikring og Teknologisk Institut.

Ca. 1.900 skoleelever var forbi udstillingen "Science på Frederiksberg" i september 2013, hvor forsyningen deltog med forskellige aktiviteter om energi. Her sorteres affald.



Økonomien

Det er afgørende for Frederiksberg Forsyning, at der er en sund økonomi. Det er forudsætningen for at kunne levere de forsynings- og serviceydelser, som de frederiksbergske forbrugere efterspørger. Dele af de ydelser, der leveres, er underlagt særlige rammevilkår, som i sig selv indebærer, at der skal være fokus på at holde omkostningerne nede

Den økonomiske strategi kan opsummeres i fire indsatsområder: Effektivisering af arbejdsprocesser, innovation og service, tilførsel af nye opgaver og hjemtagning af opgaver.

Arbejdsprocesser yderligere effektiviseret

Frederiksberg Forsyning oplever i disse år en stor stigning i aktivitetsniveauet. Her styrker vi kompetencerne inden for planlægning, analyse og projektstyring af opgaver.

I takt med at der er kommet flere opgaver til, skal der håndteres et stigende antal udbudsrunder og flere tilbud. Overholdelse af udbudsretlige bestemmelser udgør et stigende risikomoment, og bl.a. derfor er der

i 2013 oprettet en ny funktion, der skal være med til at sikre, at udbud og indkøb sker korrekt.

I 2013 blev flere interne arbejdsprocesser digitaliseret, blandt andet den, der knytter sig til afstemning i forbindelse med årsregnskabet. Desuden er der kommet nye arbejdsværktøjer til, der alle er introduceret for at styrke og effektivisere arbejdsprocesserne. Det gælder for eksempel Office 2013, iPhone og Lync, et nyt telefonisystem, som koncernen introducerede i slutningen af året.

Hjemtagning af opgaver

En ny graveafdeling, der blev etableret i løbet af efteråret, er et eksempel på, at der hjemtages opgaver, der tidligere blev udført af eksterne samarbejdspartnere. Graveholdet arbejder på de større graveprojekter, som for eksempel at lægge fjernkølingsrør mellem Frederiksberg Forsynings nye køleanlæg og Frederiksberg Centret. For at sikre fleksibilitet i arbejdsstyrken i forhold til opgaver, ansættes medarbejderne inden for dette område efter overenskomstens timelønsvilkår.

Service og innovation

Frederiksberg Forsyning varetager kontrol- og vedligeholdelsesopgaver for CTR på deres vekslerstationer og ledningssystemer på Frederiksberg. Det er en om-



Grøn transport

Frederiksberg Forsyning har købt to elbiler og fortsætter dermed kursen mod et grønnere Frederiksberg.

- Forsyningsens medarbejdere bruger bilerne i det daglige arbejde, blandt andet til rutineopgaver som at vedligeholde vekslerstationerne og sætte målere op.
- Bilerne er af mærket Renault Kangoo Z. E.
- De kører 100 km. pr. opladning.

fattende opgave, som virksomheden har stor erfaring med. I 2013 faldt en ny serviceaftale på plads, der sikrer, at vi også løser opgaverne fremover.

Et godt eksempel på intelligent brug af data er den aftale, som i 2013 blev indgået med Frederiksberg Kommune om at levere måledata på timebasis fra 135 kommunale ejendomme. Via avancerede målere og kommunikationsudstyr indsamler Frederiksberg Forsyning data om ejendommenes vand- og fjernvarmeforbrug og sender dem videre til kommunen. På baggrund af data kan kommunen analysere og sammenligne forbrug på ejendommene, og finde frem til best practise såvel som afdække lækager og fejl på anlæggene.

Frederiksberg Forsyning arbejder med et pilotprojekt, der går ud på at vurdere mulighederne for at etablere et trådløst netværk på Frederiksberg. En sådan digital infrastruktur vil resultere i bedre og mere nøjagtige data og flere kommunikationsmuligheder, end de eksisterende netværk kan levere. Ved at behandle de store mængder rå data kan man skabe meningsfuld, målrettet og relevant information, både til eget brug, til kunderne og til Frederiksberg Kommune. Det vil for eksempel betyde, at kunderne vil kunne se de fordele, der ligger i en ændret adfærd eller i at forbedre deres installationer. På længere sigt vil netværket også kunne bruges til andre formål, for eksempel til at opsamle information fra ledninger og andre anlæg,

som kan afsløre brud på vandrørene eller holde øje med kapaciteten i kloaknettet under regnvejr.

Frederiksberg Forsyning ser desuden på, hvordan man kan skabe intelligente energibesparende løsninger, der samtidig er økonomisk favorable, for eksempel ved at undersøge, om det er teknisk muligt og rentabelt at koble overskydende varme fra butikkernes køleanlæg på fjernvarmenettet.

På udkig efter interessante samarbejdspartnere

Frederiksberg Forsyning har i 2013 haft øjne og ører åbne for interessante samarbejdskonstellationer, der kan styrke medarbejdernes kompetencer og føre til bedre løsninger til kunderne. Der er blandt andet indgået samarbejde med Vandcenter Syd. Formålet er at udveksle erfaringer og på længere sigt at have mulighed for at udveksle ydelser.

I 2013 faldt en aftale med Naturstyrelsen på plads om at etablere et Nationalt VandTestCenter. Frederiksberg Forsyning deltager i testcenteret sammen med en lang række andre forsynings og spildevandscentre. Også undervisnings- og forskningsinstitutioner og regioner er involveret i projektet, der løber i tre år. Formålet med testcenteret er at bidrage til innovation og at understøtte danske virksomheders eksport inden for vandteknologi og klimatilpasning. Ved at deltage bidrager Frederiksberg Forsyning til, at danske virksomheder kan teste og dokumentere deres løsninger, inden de sættes på markedet. På den måde er Frederiksberg Forsyning med til at fjerne en barriere, der har forhindret udviklingen af ny teknologi inden for vandområdet.

I 2013 etablerede Frederiksberg Forsyning en ny graveafdeling og udfører nu i langt højere grad end tidligere gravearbejdet på større projekter, blandt andet i forbindelse med etablering af fjernkøling.



Medarbejderne



Den store stigning i aktiviteterne har ført til en stigning i medarbejderantallet, som ved årets udgang var 149. Med de nye medarbejdere har Frederiksberg Forsyning opnået et løft i de faglige kompetencer på flere områder

I 2013 udvidede Frederiksberg Forsyning antallet af medarbejdere – det skete i forlængelse af den økonomiske strategi om at gå ind i nye forretningsområder samt at hjemtage opgaver. I alt blev 37 nye medarbejdere ansat, mens der har været en afgang på 19 medarbejdere. Den samlede arbejdsstyrke var ved udgangen af året dermed på 149 medarbejdere.

Som led i at udøve samfundsansvar havde vi desuden seks elever, to lærlinge, tre praktikanter og en medarbejder i flexjob, en i skånejob og to i jobtræning ansat i 2013.

Fortsat fokus på uddannelse og udvikling

Kompetenceudvikling er helt central, når strategien skal efterleves. Også i 2013 var der fokus på lederuddannelse, da lederne har en væsentlig rolle i forhold til at bringe organisationen igennem den aktuelle forandringsproces og nå de strategiske mål. HR har blandt andet kørt et undervisningsforløb i udbudsregler for relevante medarbejdere. I løbet af året har

medarbejderne fået tilbudt kurser i nogle af de nye arbejdsværktøjer, for eksempel Office 2013, iPhone og Lync.

Tilbud om sund mad og kondition

Den generelle trivsel på arbejdspladsen understøttes på forskellig vis. Blandt andet har vi en frokostordning, der fokuserer på sund mad. Over 70 % af medarbejderne deltager i ordningen og den seneste undersøgelse viser, at tilfredsheden er høj. Der er desuden en massageordning og mulighed for et forløb hos en tilknyttet psykolog, hvis arbejdslivet byder på udfordringer. Og i motionscentret 'Energien' kan medarbejderne konditions- og styrketræne.

I 2013 deltog over halvdelen af medarbejdere i et sundhedstjek. Resultatet var fint, medarbejderne ligger i den pæne del af middelområdet. I forhold til det forrige sundhedstjek, der blev udført i 2011, var der et fald i de målte blodtryk samt i antallet af rygere.

Tilfredse medarbejdere, dog plads til forbedringer

Frederiksberg Forsyning har gennemført en medarbejdertilfredshedsundersøgelse i 2013. Undersøgelsen viser, at medarbejderne gennemsnitligt er meget tilfredse og blandt andet oplever høj arbejdsglæde og loyalitet. Dog er der fortsat forbedringsmuligheder, som medarbejdere og ledere har fokus på lokalt.

” Frederiksberg Forsynings vision er at være kendt som en god arbejdsplads, der kan tiltrække og fastholde kvalificerede medarbejdere, og hvor der udvises en åben og resultatorienteret ledelsesstil





Frederiksberg Forsynings medarbejdere har forskellige kompetencer, der tilsammen matcher de udviklings-, drifts og service-opgaver, som Frederiksberg Forsyning er sat i verden for at løse.





RESULTATOPGØRELSE – KONCERN 1. JANUAR - 31. DECEMBER

	2013	2012
	DKK 1.000	DKK 1.000
Faktureret omsætning	545.311	545.785
Takstmæssig over-/underdækning	29.508	12.869
Nettoomsætning	574.819	558.654
Produktionsomkostninger	-366.936	-314.333
Bruttoresultat	207.883	244.321
Distributionsomkostninger	-167.340	-170.755
Administrationsomkostninger	-51.397	-49.035
Resultat af ordinær primærdrift	-10.854	24.531
Andre driftsindtægter	2.235	2.394
Resultat før finansielle poster	-8.619	26.925
Finansielle indtægter	10.984	30.248
Finansielle omkostninger	-15.022	-13.545
Resultat før skat	-12.657	43.628
Skat af årets resultat	1.992	-3.937
Årets resultat	-10.665	39.691



BALANCE – KONCERN 1. JANUAR - 31. DECEMBER

Aktiver

	2013	2012
	DKK 1.000	DKK 1.000
IT-software	5.939	5.929
Immaterielle anlægsaktiver under udførelse	0	0
Immaterielle anlægsaktiver	5.939	5.929
Grunde og bygninger	159.165	163.175
Netaktiver og distributionsanlæg	1.263.539	1.266.676
Andre anlæg, driftsmaterial og inventar	9.119	9.311
Materielle anlægsaktiver under udførelse	19.012	11.705
Materielle anlægsaktiver	1.450.835	1.450.867
Værdipapirer	0	10.000
Andre kapitalandele	246.295	0
Finansielle anlægsaktiver	246.295	10.000
Anlægsaktiver i alt	1.703.069	1.466.796
Varebeholdninger	3.569	4.030
Tilgodehavender fra salg af varer og tjenesteydelser	80.092	86.732
Tilgodehavender hos Frederiksberg Kommune	79.058	102.664
Tilgodehavende selskabsskat	486	0
Udskudt skatteaktiv	9.124	8.994
Andre tilgodehavender	43.003	43.021
Takstmæssig underdækning	6.937	11.699
Periodeafgrænsningsposter	2.917	300
Tilgodehavender	221.617	253.410
Værdipapirer	413.518	390.117
Likvide beholdninger	59.729	45.837
Omsætningsaktiver	698.433	693.394
Aktiver i alt	2.401.502	2.160.190

BALANCE – KONCERN 1. JANUAR - 31. DECEMBER

Passiver

	2013	2012
	DKK 1.000	DKK 1.000
Aktiekapital	357.293	111.000
Overført resultat	1.263.354	1.268.133
Egenkapital	1.620.647	1.379.133
Pensionsforpligtelse	49.103	53.665
Hensatte forpligtigelser	49.103	53.665
Kreditinstitutter	257.819	252.674
Gæld til Frederiksberg kommune	5.489	6.463
Pensionsgæld	24.238	28.606
Takstmæssig overdækning	120.207	127.186
Periodeafgrænsningsposter	5.856	5.720
Langfristede gældsforpligtigelser	413.609	420.649
Kreditinstitutter	66.715	48.524
Pensionsgæld	4.368	4.219
Leverandører af varer og tjenesteydelser	71.280	28.938
Gæld til Frederiksberg Kommune	3.311	1.306
Takstmæssig overdækning	29.866	55.895
Anden gæld	75.885	86.362
Periodeafgrænsningsposter	66.718	81.499
Kortfristede gældsforpligtigelser	318.143	306.743
Gældsforpligtigelser	731.752	727.392
Passiver i alt	2.401.502	2.160.190

PENGESTRØMSOPGØRELSE – KONCERN

	2013	2012
	DKK 1.000	DKK 1.000
Årets resultat før skat	-12.657	43.628
Reguleringer for ikke-likvide driftsposter	62.893	38.178
Ændring i driftskapital	22.481	24.973
Pengestrømme fra drift før finansielle poster	72.717	106.779
Renteindbetalinger og lignende	10.984	25.892
Renteudbetalinger og lignende	-15.022	-13.545
Pengestrømme fra ordinær drift	68.679	119.126
Betalt selskabsskat	0	-40
Pengestrømme fra driftsaktivitet	68.679	119.086
Køb af im- og materielle anlægsaktiver	-60.738	-49.441
Salg af materielle anlægsaktiver	3.766	2.058
Køb af dattervirksomheder	0	-10.238
Salg af dattervirksomheder	0	36.833
Pengestrømme fra investeringsaktivitet	-56.972	-20.788
Køb af værdipapirer	-23.470	-385.761
Salg af værdipapirer	10.069	0
Ændring i mellemværende med Frederiksberg Kommune	1.031	0
Afdrag på pensionsgæld	-8.781	-8.428
Afdrag på lån	-10.934	-10.125
Indfrielse af gæld	0	-5.962
Optagelse af gæld hos kreditinstitutter	34.270	74.747
Pengestrømme fra finansieringsaktivitet	2.185	-335.529
Ændring i likvider	13.892	-237.231
Likvider 1. januar	45.837	283.068
Likvider 31. december	59.729	45.837
Likvider specificeres således:		
Likvid beholdning	59.729	45.837
Likvider 31. december	59.729	45.837





Frederiksberg Energi A/S
Stæhr Johansens Vej 38
2000 Frederiksberg

38 18 50 00
ff@frb-forsyning.dk
www.frb-forsyning.dk

CVR-nr. 28500734
– en virksomhed i Frederiksberg Kommune

