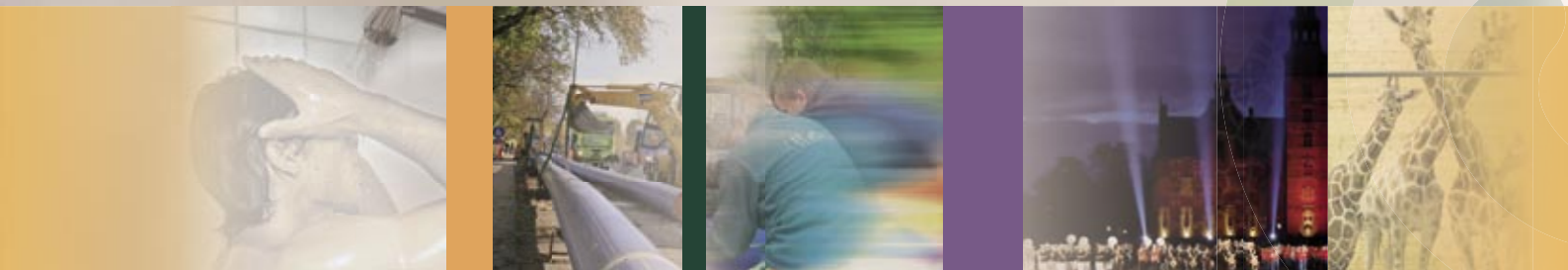


# Året 2008



**Frederiksberg**  
Forsyning



## Indhold

Hoved- og nøgletal	2
Et markant år	4
På forkant med udviklingen	6
For miljøet og ressourcerne	8
For kunderne	10
Værdifulde medarbejdere	12
Renovering af virksomheden	14
Det kommende år	18
Regnskab	20
Regnskabspraksis – regnskabsgrundlag	20
Regnskabspraksis – resultatopgørelse	21
Regnskabspraksis – balance	22
Regnskabspraksis – pengestrømsopgørelse	23
Resultatopgørelse 1. januar - 31. december	24
Balance 31. december	26
Egenkapitalopgørelse	28
Pengestrømsopgørelse	29
Noter	30



Nærværende præsentation indeholder regnskabsoplysninger, som indgår i selskabets årsrapport for 2008. Der er tale om en forkortet udgave af årsrapporten, jf. årsregnskabslovens § 149, stk. 2. Revisionspåtegningen, som er uden forbehold eller supplerende oplysninger, fremgår ikke af den forkortede udgave af årsrapporten. Den fuldstændige årsrapport kan rekvireres hos Erhvervs- og Selskabsstyrelsen, Kampmannsgade 1, 1780 København V eller hos Frederiksberg Forsyning.

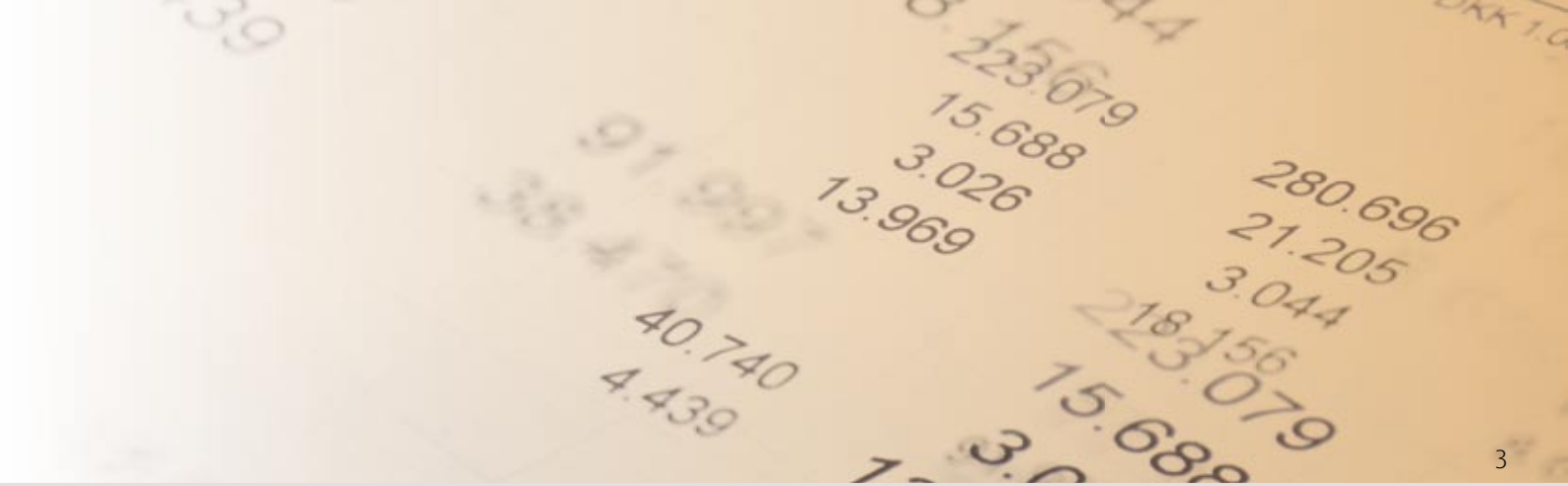
# Hoved- og nøgletal

2

## Hoved- og nøgletalsoversigt

Set over en 4-årig periode kan selskabets udvikling beskrives ved følgende hoved- og nøgletal:

	2008	2007	2006	2005
	DKK 1.000	DKK 1.000	DKK 1.000	DKK 1.000
<b>Hovedtal</b>				
<b>Resultat</b>				
Nettoomsætning	223.079	280.696	235.041	271.476
Resultat før finansielle poster	15.688	21.205	10.448	16.607
Resultat af finansielle poster	3.026	3.044	1.637	773
Årets resultat	13.969	18.156	8.650	12.466
<b>Balance</b>				
Balancesum	40.740	91.997	77.531	64.402
Egenkapital	4.439	38.470	25.314	16.664
<b>Pengestrømme</b>				
Pengestrømme fra:				
- driftsaktivitet	4.862	18.551	38.402	12.794
- investeringsaktivitet	-2.398	-1.421	-1.383	-186
- heraf investering i materielle anlægsaktiver	-2.398	-1.421	-1.383	-186
Årets forskydning i likvider	-45.536	12.130	37.019	12.608
<b>Nøgletal</b>				
Overskudsgrad	7,0 %	7,6 %	4,4 %	6,1 %
Afkastningsgrad	38,5 %	23,0 %	13,5 %	25,8 %
Soliditetsgrad	10,9 %	41,8 %	32,7 %	25,9 %
Forrentning af egenkapital	93,9 %	56,9 %	41,2 %	119,5 %



# 2008 – et markant år

4

Året 2008 blev et rigtig godt år for Frederiksberg Forsyning. Det opnåede resultat på 14 mio. kr. ligger pænt over det forventede og er opnået samtidig med, at virksomheden har gennemgået endog meget store forandringer.

Ansaret for drift og administration af elforsyningen på Frederiksberg blev fra årets start videregivet til DONG Energy, Sales & Distribution som led i integrationen af de elskaber, DONG Energy opkøbte i 2004/2005. Omstilling og udvikling har derfor fyldt meget på agendaen, samtidig med at virksomhedens mange opgaver har stillet øgede krav til ledelse og medarbejdere.

Overførslen af elforsyningen fandt formelt sted 1. januar 2008, men i praksis har vi løst mange af opgaverne frem til midten af året. Målsætningen for projektet var, at kunderne skulle være velorienterede og opleve en kontrolleret og gennemskuelig proces, at projektet ikke skulle påvirke den service og de opgaver, vi løser for andre kunder, samt at de 29 medarbejdere, der blev overført sammen med opgaverne, skulle være velorienterede og have mulighed for at blive hørt.

Vi kan glæde os over, at målsætningen blev opfyldt. I månederne op til den sidste el-regning fra Frederiksberg Forsyning blev kunderne grundigt informeret om, hvad

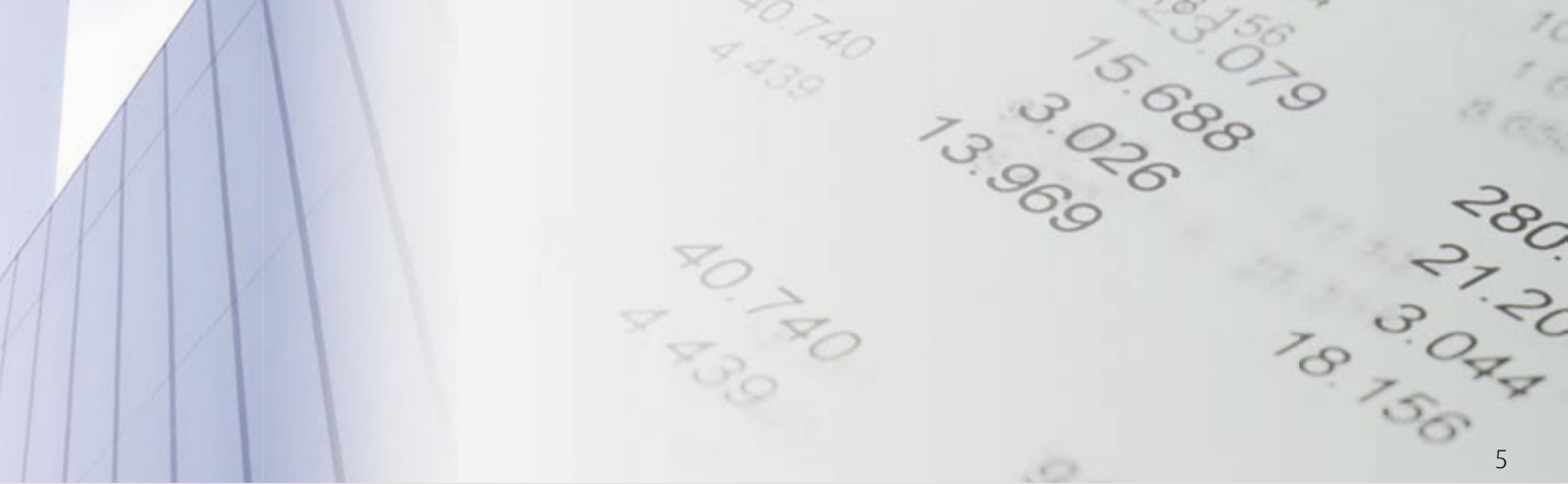
der skulle ske, og hvad det ville betyde. Projektet, der også omfattede overførsel af digitale ledningskort, gik over al forventning, hvor antallet af kundehenvendelser har ligget på et meget lavt niveau. Forud for overførslen blev samtlige medarbejdere hørt om deres ønsker til fremtidig placering, og det lykkedes i meget stort omfang at imødekomme disse.

Overførslen af elforsyningen betød, at vi skulle sige farvel til en opgave, som vi har løst i næsten 100 år. Det skabte i en periode et vakuum i vores selvforståelse af at være total energileverandør på Frederiksberg, men det er vi nu forbi, og vi ser fremad. Økonomisk betød overførslen af elforsyningen, at virksomheden mistede synergifordele ved samdriften, så der er i årets løb sat fokus på at justere og tilpasse organisation og forretning.

Det er meget tilfredsstillende, at Frederiksberg Forsyning – trods de mange forandringer – på sædvanlig vis har levet op til vore kunders forventninger om ansvarlig og effektiv drift.

Vagn Bech  
Adm. direktør.





GODT RESULTAT  
FORANDRINGER  
EL FORANDRINGER  
SYNERGI  
godt resultat  
forandringer  
el  
synergi  
tilpasning  
effektiv drift  
ansvarlighed



# På forkant med udviklingen

6



**F**rederiksberg Forsyning har i 2008 drevet virksomhed efter serviceaftalerne med de kommunalt ejede netselskaber på forsyningsområderne gas, vand, fjernvarme og kloak.

Dermed har Frederiksberg Forsyning ikke blot sikret den grundlæggende forsyning, men også været aktivt engageret i udviklingsarbejder inden for kommunen, bl.a. i forbindelse med den nye bydel Flintholm og den forestående udvidelse af metroen på Frederiksberg.

## Ansvarlig drift

De faste drifts- og vedligeholdelsesopgaver har omfattet udskiftning af gamle fjernvarmeledninger i betonkanaler med nye præisolerede ledninger, renovering af hovedvandedninger, vandstik og gasledninger, systematisk tv-inspektion af kloakledninger, rensning og renovering af hovedkloakker samt eftersyn af kloakbassiner, overløbsanlæg og særligt problematiske kloakstrækninger.

Desuden udgjorde Frederiksberg Forsynings drift for CTR af spidslastanlægget på Frederiksberg Varmeværk et betydningsfuldt og nødvendigt bidrag til varmeforsyningen

på tidspunkter, hvor varmeproducenterne ikke havde tilstrækkelig kapacitet. Det er bl.a. nødvendigt at starte produktionen på Frederiksberg Varmeværk, når temperaturen kommer under 12 minusgrader.

## Sikker forsyning

I driftsarbejdet tilstræber Frederiksberg Forsyning altid at efterleve sit værdigrundlag, der bygger på høj faglig kompetence, effektivitet og serviceorientering, og et af succeskriterierne for virksomheden er den høje grad af forsyningssikkerhed, som kendetegner Frederiksberg.

For yderligere at styrke det forebyggende arbejde med forsyningssikkerheden har Frederiksberg Forsynings dokumentationsenhed i 2008 undersøgt markedet for GIS-systemer samt udarbejdet kravspecifikation til et nyt GIS-system, der planlægges anskaffet i 2009. Det nye system skal bl.a. kunne indeholde flere data om ledningsnettet.

## Zoo

Frederiksberg Forsyning har på flere fronter deltaget i det byudviklingsarbejde, der foregår på Frederiksberg.







På vandsiden har arbejdet for Frederiksberg Vand A/S budt på en ekstraordinær udfordring i forbindelse med Zoologisk Haves etablering af en elevator til tunnelen under Roskildevej. En forventet mindre omlægning af en vandtransportledning viste sig ikke at kunne gennemføres på grund af de lokale pladsforhold, og det blev nødvendigt at forskyde vandledningen samt føre den under tunnelen i seks meters dybde ved hjælp af manuel styring. Operationen gennemførtes til alles fulde tilfredshed.

#### **Flintholm**

Gennem flere år har Frederiksberg Forsyning deltaget i arbejdet med udvikling af den nye, frederiksbergske bydel Flintholm, og i 2008 blev det bl.a. med anlæg af en ny hovedkloak i Preben Kaas Vænge.

#### **Metroen**

Et andet stort projekt er anlæg af den frederiksbergske del af Metrocityringen. Når metroen udvides, føres den over Frederiksberg med oprettelse af tre nye stationer. Planlægningsarbejdet gik i gang i 2008, og Frederiksberg Forsyning, der har en del erfaring fra metrobyggeriet i

2003/2004, samarbejder med metroselskabet og rådgivningsfirmaet COWI samt Frederiksberg Kommune om det store anlægsarbejde.

#### **Kommuneplan 2009**

Frederiksberg Forsynings tætte samarbejde med Frederiksberg Kommune er naturligvis ikke kun begrænset til byens fysiske udvikling. Samarbejdet omfatter også bestræbelserne på at realisere kommunens bæredygtighedsstrategi og planerne for nedbringelse af kommunens varme- og vandforbrug, forbedring af grundvandskvaliteten og styring af spildevandet – samt naturligvis Kommuneplan 2009, der sætter mål og rammer for dette arbejde.

#### **Yderligere aktiviteter**

Frederiksberg Forsyning udførte også andre opgaver i det forgangne år end kerneopgaverne. I samarbejde med ABB udførte vi – qua vores store ekspertise på området – ombygninger på CTR's varmevekslerstationer i Gladsaxe, og vi var entreprenører på opgaven med lysætningen ved Livgardens afholdelse af det store tattoo på Rosenborg Eksercerplads.



# For miljøet og ressourcerne

8



For Frederiksberg Forsynings virksomhed er miljøaspektet centralt. Dels er miljøhensyn en af virksomhedens kerneværdier, dels indgår opgaven i den serviceaftale, Frederiksberg Forsyning har med Frederiksberg Kommunes netselskaber.

Fjernvarme, der produceres på kraftvarmeverker, bl.a. ved afbrænding af affald, er i sig selv en miljørigtig energiform, ligesom den nye type bygas, der blev introduceret ultimo 2007, og hvis drift kom i god gænge i 2008, er mere miljøvenlig end den gamle bygas og end el-produktion.

Ud over de miljøhensyn, der tages i den daglige drift, har Frederiksberg Forsyning arbejdet for et godt miljø gennem kampanjer, skoleaktiviteter, rådgivning og samarbejde med andre aktører.

## Når god energi er inde i varmen

Frederiksberg Forsyning sluttede sig i 2008 til Dansk Fjernvarmes landsdækkende oplysningskampagne "Når god energi er inde i varmen". Frederiksberg Forsyning fokuserede på gode fjernvarmeråd til forbrugerne med udsendelse af brochurer og plakater med spareråd til kunder samt outdoor branding af fjernvarmen med baner og streamere.

## Rådgivning om god fjernvarme

Sideløbende med fjernvarmekampagnen gennemførtes den traditionelle, personlige kontakt til kunder, der betaler ekstra for ikke at afkøle fjernvarmevandet tilstrækkeligt. Disse kunder blev orienteret individuelt om, at manglende afkøling koster både økonomisk og komfortmæssigt.

For at følge problemet med manglende afkøling til dørs har Frederiksberg Forsyning tilbudt alle fjernvarmekunder gratis rådgivning om deres fjernvarmeanlæg og – mod merbetaling – et serviceabonnement, der omfatter et årligt eftersyn af anlægget samt en rapport om, hvad der eventuelt skal repareres eller udskiftes.

Springen og rådgivningen af "dårligere afkølere" er siden 2007 blevet stadigt mere effektiv. Det skyldes et

stort projekt, som FF forestår for Frederiksberg Fjernvarme, nemlig installationen af fjernaflæste varmemålere overalt på Frederiksberg. Projektet startede i efteråret 2007 og ventes færdigt i august 2009.

Ved installering af radiomoduler i målerne kan der hentes data til Frederiksberg Forsyning, når man ønsker det, fx hver måned i stedet for som tidligere en gang om året. Det betyder, at dårlig afkøling og uregelmæssigheder kan registreres meget hurtigt, og at vores rådgivning kan iværksættes tilsvarende hurtigere og mere kvalificeret. Med fjernaflæsningen vil det også være muligt for alle kunder at blive afregnet månedsvis, hvis de ønsker det.

Herudover har Frederiksberg Forsyning i 2008 som led i den generelle energirådgivning til alle fjernvarmekunder på Frederiksberg fokuseret på ejendommenes pumper i varmeanlæg og brugsvandsanlæg. FF udfører beregninger på besparelser ved skift fra gamle, ofte overdimensionerede, pumper til moderne lavenergipumper. Med denne aktivitet slår vi to fluer med ét smæk: Dels opnår kunden en relativ stor besparelse, dels ydes der en indsats for miljøet.

Også større kunder som boligforeninger har nydt godt af Frederiksberg Forsynings energirådgivning. Det er sket gennem artikler i diverse fagblade og håndbøger, afholdelse af temaarrangementer for boligforeninger og ved faglige oplæg på bestyrelses- og beboermøder i boligforeningerne.

## Vandkampagne

I sommerperioden indtog vandet dagsordenen. Her gennemførtes en vandkampagne, der omfattede lokalpressen, annoncering, web-information m.v. Budskabet var, at vandet er en begrænset ressource, og at vi skal spare på det ved at undgå spild og frådseri. At den kontinuerlige indsats virker ses af, at vandforbruget gennem adskillige år har været jævnt faldende.

## Skoleelever som ambassadører

Frederiksberg Forsyning deltog for fjerde gang i Vestegens Vandsamarbejdes kampanje Vandbizzerne. Kam-



pagnen, der blev afviklet i forbindelse med den verdensomspændende Vandets Dag den 22. marts, havde på Frederiksberg 4. og 5. klassetrin som målgruppe. Med kampagnens hovedgimmick, et web-baseret pc-spil, var det håbet at skabe små ambassadører for det gode drikkevand fra hanen.

Ønsket om miljøambassadører ligger også bag Frederiksberg Forsynings klassebesøg og undervisning af skoleelever. Frederiksberg Forsyning har også i 2008 haft jævnlige besøg af frederiksbergske skoleklasser fra 2. klassetrin til gymnasiet. Emnerne for besøgene aftales med klasselæreren og er oftest kombinerede foredrag om produktion og distribution af varme og vand/kloak samt dialog om, hvordan man sparer på energien og vandet og passer på miljøet. Samme fokus har der været i Frederiksberg Forsynings udlån af diverse spareartikler til skolernes emneuger.

### Miljøsamarbejde

Som det fremgår, samarbejder Frederiksberg Forsyning med forskellige aktører i energibranchen, dvs. andre forsyningsvirksomheder, produktionsfællesskaber, distributionsfællesskaber, brancheforeninger m.v., og meget af dette samarbejde relaterer sig til indsatser for miljøet. Et eksempel herpå er samarbejdet mellem Frederiksberg og syv andre kommuner i Lynettefællesskabet, Danmarks største spildevandscenter.

Samarbejdet med Frederiksberg Kommune er heller ikke udelukkende koncentreret om forsyningsopgaven. Også her er miljøet ofte en væsentlig samarbejdsfaktor. Det har senest været tilfældet i forbindelse med, at kommunen er blevet klimakommune og har udarbejdet en bæredygtighedsstrategi, hvori Frederiksberg Forsyning har en naturlig plads.





**K**undeorientering og lydhørhed over for kunderne er kardinalpunkter for Frederiksberg Forsynings daglige virke.

## God driftsøkonomi til fordel for kunderne

Det er med stor tilfredshed, at Frederiksberg Forsyning gennem årene har kunnet bidrage til vores kunders lave, konstante omkostninger. Inden for de givne ressourcer har virksomheden bidraget med en højt kvalificeret vedligeholdelse af ledningsnettet og effektiv indsats ved ledningsbrud.

Et andet vigtigt bidrag har været døgnovervågningen af fjernvarmenettet fra Frederiksberg Forsynings kontrolrum. Her over døgnet ændrer trykket sig i takt med kundernes behov, og kontrolrummet har ved konstant overvågning sikret, at tryk og temperaturer har været så driftsøkonomiske som muligt.

## Velorienterede kunder

Frederiksberg Forsyning bestræber sig løbende på, så overskueligt og forståeligt som muligt, at holde kunderne velorienterede om deres energiforsyning og relevante forhold i forbindelse hermed. Dette er i det forgangne år sket ved informationskampagner, præsentationer på Frederiksberg Kommunes rådhusmøder for nye borgere, udsendelse af pjecer, information på regninger m.v.

## Vægt på web – og sms

Frederiksberg Forsyning lægger vægt på løbende at udvikle de elektroniske kommunikationskanaler, uden at det går ud over mulighederne for at

kontakte os via indsendelse af aflæsningskort eller ved personlig eller telefonisk henvendelse.

Hjemmesiden tilstræbes at være enkel og brugervenlig. Siden tilbyder indlæsning af forbrug, og som kunde kan man se sit forbrug fem år tilbage og sine regninger tre år tilbage. Herudover indeholder hjemmesiden gode råd om energibesparelser, komfortforbedringer og optimering af installationer.

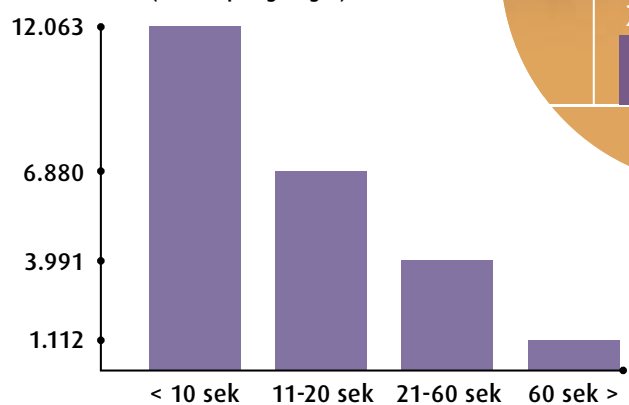
Anvendelsen af mobiltelefon er i mange sammenhænge eskaleret voldsomt de seneste år, og i 2008 gjorde Frederiksberg Forsyning det muligt at indsende måler aflæsninger med sms.

## Korte ventetider

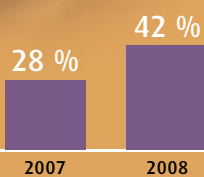
Det var yderst tilfredsstillende, at Frederiksberg Forsyning kunne fastholde korte telefonventetider for kunderne i forbindelse med el-migreringen, hvor der ellers var hektisk telefonaktivitet, og ved den efterfølgende interne omplacering af arbejdsopgaver er det lykkedes at bibeholde niveauet for telefonservice, så korte ventetider stadig er kendetegnende for Frederiksberg Forsyning.



**Korte telefontider**  
(Antal opringninger)

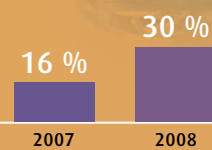


**GAS**



**Flere webaflysninger**

**VAND**





Tre ord kan udtrykke  
Frederiksberg Forsynings  
grundværdier

Lydhør  
Ansvarlig  
Måltrettet

Årets økonomiske resultater, fastholdelsen af det høje kvalitetsniveau i forsyningen, veloverståede overenskomstforhandlinger og den lave medarbejderomsætning afspejler medarbejdernes engagement i virksomheden.

Det har været meget betydningsfuldt, at der blev lagt stor fleksibilitet for dagen i en omskiftelig tid, for medarbejderne i Frederiksberg Forsyning er en fundamental ressource. Derfor er det også vigtigt, at der til stadighed er fokus på arbejdsmiljøet og på medarbejdernes sundhed, trivsel og kompetenceudvikling.

## Arbejdsmiljøet

Efter i flere år at have ligget meget positivt i arbejdsskadestatistikkerne oplevede vi i foråret 2008 desværre flere skader, der gav anledning til fravær. Kendetegnende for hovedparten af skaderne var, at de skyldtes forhold omkring manglende agtpågivenhed.

Stigningen i antallet af arbejdsskader har ført til, at informationsniveauet og opfølgningen ved uheld er blevet intensiveret, og i årets sidste tre måneder var vi således forskånet for arbejdsskader med fravær. Den øgede fokus på arbejdsskader fortsætter i 2009, og også vores eksterne entreprenører afkræves rapportering af eventuelle arbejdsskader.

Et område, der i flere år har påkaldt sig intern opmærksomhed, er et bygningsafsnit på Stæhr Johansens Vej, der er placeret oven på nogle CTR-transmissionsledninger, og hvor der derfor har været meget høje rumtemperaturer om sommeren. I forbindelse med en renovering

efter udflytningen af el-medarbejderne er der blevet installeret et køleanlæg, så generne nu er afhjulpet.

## Sundhed og trivsel

Frederiksberg Forsyning prioriterer, at der serveres sund kost i virksomhedens kantine, og tilbyder alle medarbejdere gratis frugt. Der er også fokus på sundheden i "Energien", virksomhedens medarbejderstyret motionscenter med både styrketræning, spinning, aerobic, rygtræning og yoga på programmet. En massageordning er også en del af sundhedsindsatsen.

Medarbejderens trivsel bringes på bane ved de årlige mål- og udviklingssamtaler, hvor leder og medarbejder taler om indsats, efteruddannelse og mål for det kommende år.

## Videnressourcer

Virksomhedens forretningsgrundlag stiller særlige krav til videnressourcerne. For til stadighed at kunne leve op til kundernes krav og forventninger er det afgørende, at virksomheden kan rekruttere, fastholde og udvikle dygtige medarbejdere. I Frederiksberg Forsyning arbejdes der derfor systematisk med videndeling, efteruddannelse og kompetenceudvikling. I efteråret 2008 er der igangsat et lederudviklingsprogram, hvor forretningsledelse er omdrejningspunktet.



# Reorganisering af virksomheden

14

**S**amtidig med at vi planlagde overførslen af elforsyningen, forberedte vi os på tiden derefter. I efteråret 2007 blev forretningsplanen revideret, og med dette udgangspunkt blev en reorganisering af virksomheden planlagt.

## Elementerne og rækkefølgen i reorganiseringen:

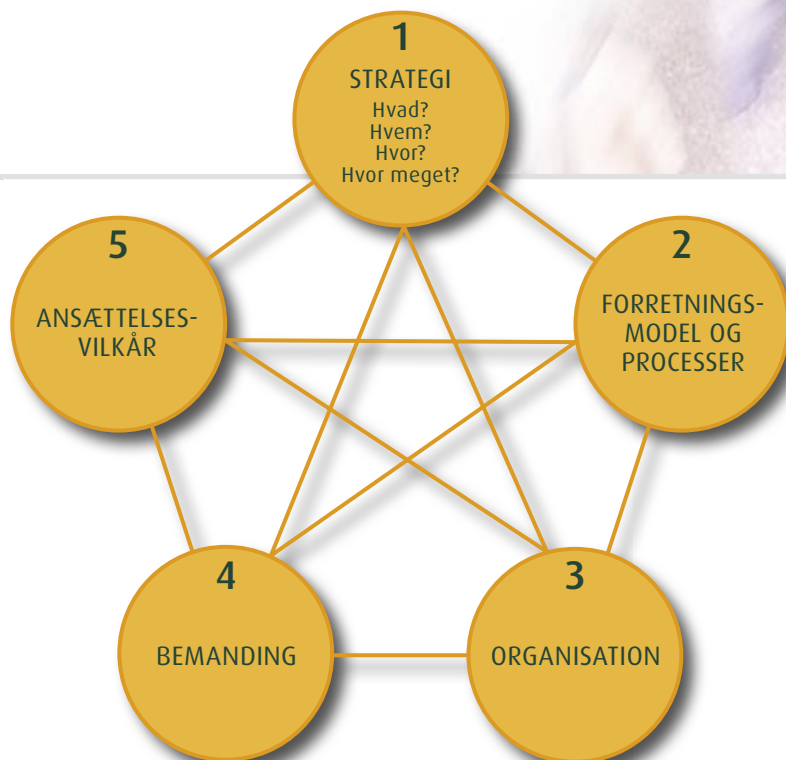
### 1. Strategi

Virksomhedens kernekompetencer ligger inden for drift og administration af forsyningsvirksomhed. Fokus i den reviderede forretningsplan er derfor helt naturligt en udnyttelse af disse kompetencer til at tilbyde løsninger, der knytter sig hertil. Hvor løsningen af opgaver tidligere stoppede før den enkelte forbrugers eget forsyningsanlæg, løser vi nu også opgaver for forbrugeren på dennes del.

Frederiksberg er præget af en boligmasse med mange store karreer, og i mange tilfælde drives ejendommene kun med begrænset indsigt i og viden om fjernvarmesystemer. Her er der et stort potentiale for rådgivning og service. Vi har derfor investeret i et energidata- og overvågningssystem, der gør os i stand til både at analysere og rådgive om energiforbrug – og til at overvåge og regulere kundens varmeanlæg. Denne løsning er blevet markedsført fra efteråret 2008, og virksomheden har indgået en aftale med Frederiksberg Kommune om et pilotprojekt, som skal vise, om produktet kan understøtte kommunens strategi for bæredygtig udvikling.

### 2. Forretningsmodel og processer

Som led i reorganiseringen er forretningsmodellen blevet ændret. Processerne i virksomheden er blevet tilrettet, så der nu er skarpere fokus på resultaterne i forretningsområderne. Den nye forretningsmodel er også med til at sikre en rigtig prissætning af de leverede ydelser.



*Model inspireret af J. Galbraiths Star Model*

### 3. Organisation

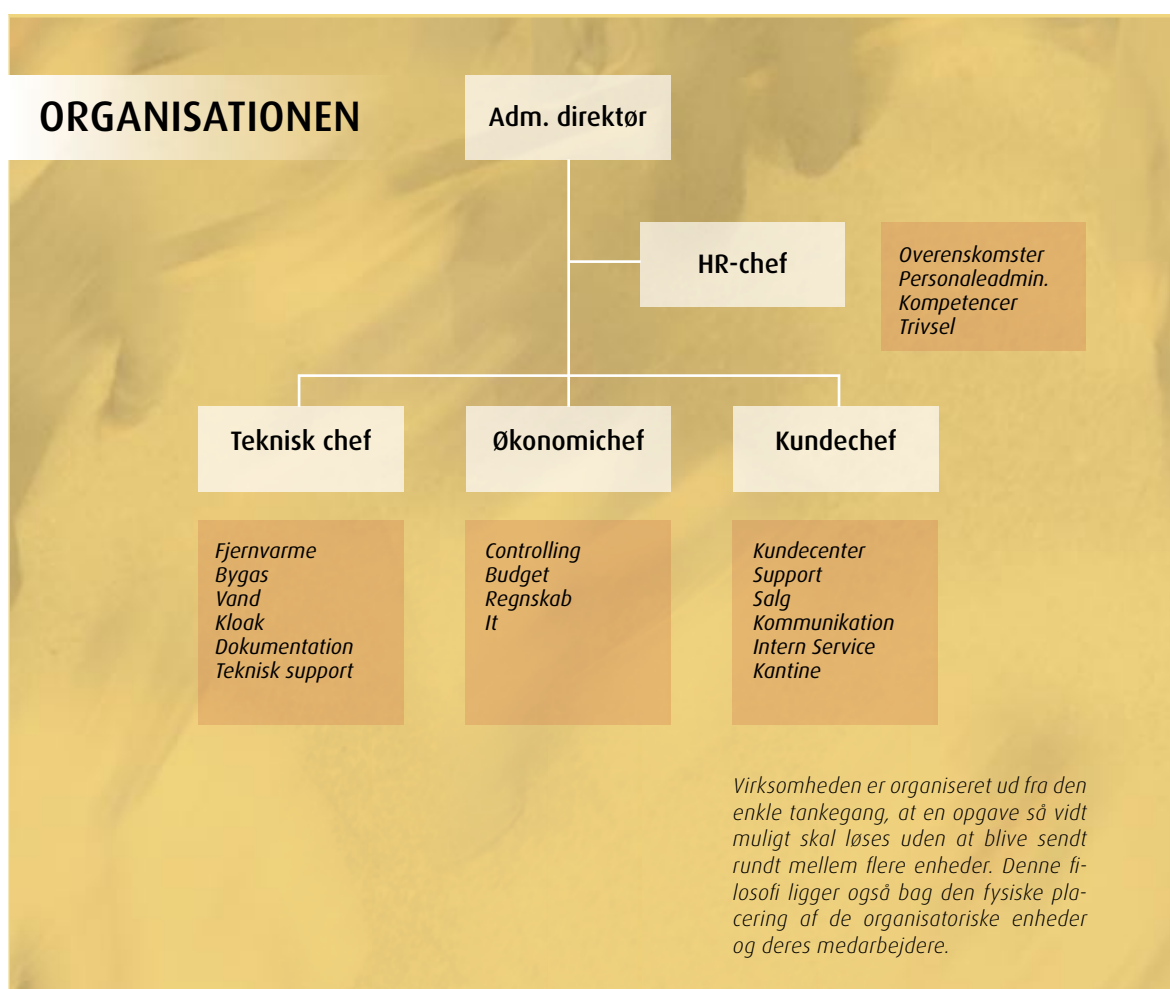
I 2002 blev virksomheden samlet på én lokation, Stæhr Johansens Vej, og ved den lejlighed blev driftsafdelingerne lagt ind under en fælles ledelse. Med afgivelsen af elopgaverne er vi nu vendt tilbage til den tidligere organisering af det tekniske område fra før 2002 med en funktionsopdeling pr. forsyningsart – overordnet ledet af den tekniske chef. Tværgående teknisk/administrative opgaver samt lagerfunktion er blevet samlet i en afdeling for teknisk support, og som noget nyt er der oprettet en salgs- og marketingsfunktion. Den overordnede ledelse er ligeledes blevet ændret og består nu af direktøren, den tekniske chef, økonomichefen, kundechefen samt HR-chefen.

#### 4. Bemanding

Den nye organisationsplan trådte i kraft 1. januar 2008, men den endelige bemanding var først på plads ved sommerferien som følge af, at der et stykke ind i året fortsat skulle løses el-opgaver. Efter sommerferien er der blevet foretaget nogle enkelte tilretninger, hvor bl.a. salgs- og marketingsfunktionen blev lagt ind under kundechefen.

#### 5. Ansættelsesvilkår

Frederiksberg Forsyning skiftede i 2008 fra det offentlige til det private overenskomstområde. Sammen med Dansk Industri har vi inden for industri- og funktionærområdet forhandlet nye overenskomster på plads til afsløsning af kommunale overenskomster.





- Overgangen var imødeset med spænding af medarbejderne i virksomheden, men alt er faldet på plads i et godt samarbejde mellem ledelsen, de faglige organisationer og lokale tillidsmænd. Mest markant har afskaffelsen af den betalte frokost været. Den øgede arbejdstid er blevet kompenseret, samtidig med at den samlede bemanning er blevet tilpasset. Ud over overenskomsterne er der blevet indgået lokalaftaler inden for beredskabsområdet og kontrolrumsfunktionerne. Endelig er der også udarbejdet FF-vilkår, som indeholder de mange spilleregler, der er gældende i virksomheden.

En yderligere kompleksitet omkring lønforhold dukkede op midt i processen, da det viste sig nødvendigt at anskaffe et nyt lønsystem, der kan administrere de nye overenskomster.

Inden for AC-området har forhandlingerne om en ny overenskomst trukket ud, men i december nåede vi frem til en aftale, som nu er godkendt af alle parter.

For alle grupper gælder, at overenskomstresultaterne ligger på linje med det generelle arbejdsmarked, og alt i alt er det meget tilfredsstillende, at et så kompliceret område er løst uden konflikter. Det understreger medarbejdernes loyalitet og engagement.







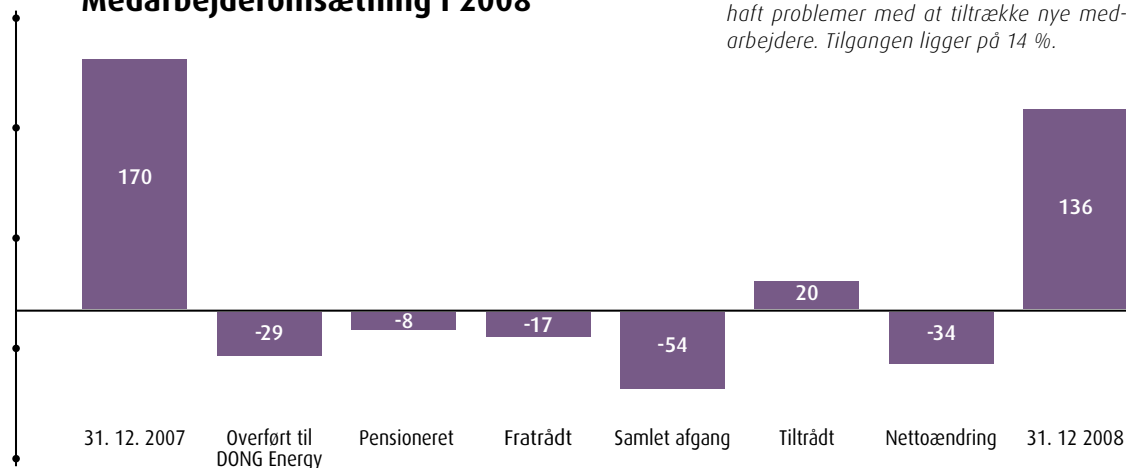
### Medarbejderomsætning

Mest markant i nedenstående oversigt over medarbejderomsætningen er afgivelsen af 29 medarbejdere primo 2008 til DONG Energy. Fra ved årets start at være 170 medarbejdere gik vi til at være 141 medarbejdere, og ved årets slutning var tallet yderligere reduceret til 136 medarbejdere.

Virksomhedens medarbejdere har en relativt høj gennemsnitsalder. Næsten 6 % valgte at gå på pension i årets løb. Antallet af fratrådte af andre årsager svarer til 12 %, dvs. en afgang på i alt 18 % – langt under det generelle niveau på arbejdsmarkedet.

I modsætning til hvad der i en stor del af 2008 var gældende på arbejdsmarkedet generelt, har Frederiksberg Forsyning ikke haft problemer med at tiltrække nye medarbejdere. Tilgangen ligger på 14 %.

### Medarbejderomsætning i 2008



Året 2009 vil byde på en række store opgaver for Frederiksberg Forsyning, både traditionelle og nye.

## **Eftersyn af alle fjernvarmeanlæg**

På varmeområdet forhandles om en opgave med at foretage eftersyn af samtlige fjernvarmeanlæg på Frederiksberg. Opgaven vil lægge beslag på en række af FF's serviceingeniører over en 4-årig periode, og hertil kommer eventuelt merarbejde med reparation og udskiftning.

## **Forberedelse af metroen**

Der er flere forsyningsmæssige udfordringer i forbindelse med metroarbejdet, som Frederiksberg Forsyning deltager i planlægningen af. Bl.a. er det Frederiksberg Forsynings opgave at sikre, at arbejdet tilrettelægges til mindst mulig gene for kunder og trafik, og således at alle kunder forsynes under hele anlægsarbejdet.

Der skal fjernes og omlægges kloak-, vand- og trykgasledninger, og nye skal anlægges. Også hovedfjernvarmeledningen i et område skal flyttes – i øvrigt under meget snævre forhold. Ved Frederiksberg Metrostation er den store udfordring kloakbassinet i Thornøss Passage, som skal fjernes og erstattes af et nyt, der skal fungere optimalt på en ny placering. Planlægningsarbejderne fortsætter i 2009, og det fysiske arbejde forventes at gå i gang i 2010.

## **Spildevandsplan og Strategiplan**

I 2009 skal Frederiksberg Forsyning bidrage til kommunens udarbejdelse af en ny spildevandsplan. I forlængelse heraf skal der udarbejdes en strategiplan for kloakforsyningen.

De særligt store udfordringer i spildevands- og strategiplanerne bliver over for grundejerne at få fastlagt serviceniveauet med hensyn til stuvning i kloaksystemet og at få taget stilling til, hvorledes klimaændringer skal have indflydelse på nyanlæg og renovering af kloakanlæg.

## **Intelligent spildevandshåndtering**

Frederiksberg Forsyning deltager også i 2009 i Lynet-

tefællesskabets projekt "Intelligent spildevandshåndtering". Projektet handler om at udnytte det samlede eksisterende afløbssystem i oplandet ved at gennemanalysere det samlede system under ét. Gennem større fælles viden og samarbejde er det målet med de eksisterende anlæg at kunne mindske belastningen af det omgivende miljø.

## **Frederiksberg Kommunes bæredygtighedsstrategi**

Frederiksberg Kommune har vedtaget en strategi for større miljøhensyn og bæredygtig udvikling i kommunen, bl.a. via reduktion i energiforbruget og beskyttelse af drikkevandet. Som det fremgår af strategien er Frederiksberg Forsyning en naturlig medspiller, når fx rent grundvand skal sikres, fjernvarmeforbruget reduceres, vandplanerne realiseres og forbruget af vand mindskes, bl.a. via informationskampagner og rådgivning.

## **Energy Monitoring Portal**

2008 blev året, hvor Frederiksberg Forsyning kom på markedet med en række nye produkter baseret på softwareportalen "Energy Monitoring Portal", i daglig tale EMP.

Det overordnede formål med produkterne er at give kunderne bedre energiøkonomi, bedre indendørs komfort og bedre driftssikkerhed.

Energi- og driftsdata fra kundernes installationer hentes hjem til EMP, og mulighederne i EMP er pakket i en række produkter til at opfylde de forskellige kundebehov, lige fra en energirapport, som kunden selv kan anvende til at følge forbruget og effektiviteten i sit anlæg, til en udvidet pakke, hvor Frederiksberg Forsyning går ind i styringen af kundens anlæg og om nødvendigt rykker ud og udbedrer eventuelle fejl.

Frederiksberg Forsyning indgik i 2008 en EMP-aftale med en større københavnsk virksomhed, og det er aftalt med Frederiksberg Kommune at gennemføre et pilotprojekt i 2009, hvor formålet er at vise, at produkterne opfylder de ønsker og krav, kommunen har til dataindsamling, kommunikation samt sikring af driftssikkerheden i de kommunale bygninger.

28/93 Aquawarm



19

### Ny ejer i 2009

DONG Energy-koncernen og Frederiksberg Kommune offentliggjorde den 5. januar 2009, at der er indgået en aftale om, at Frederiksberg Energi A/S, som ejes 100 % af Frederiksberg Kommune, køber aktierne i Frederiksberg Forsyning A/S og Frederiksberg Forsynings Ejendomsselskab A/S. Handlen forventes at falde på plads i foråret 2009.

Ændringen i ejerforholdet til Frederiksberg Forsyning A/S forventes ikke væsentligt at påvirke selskabets aktivitet eller resultat i 2009.

Der er fra balancedagen og frem til i dag ikke indtrådt andre forhold, der kan forrykke vurderingen af regnskabet for 2008.

### Forventninger til resultat

Det samlede resultat for 2009 forventes at ligge på minus 6 mio. DKK efter skat, der kan henføres til det synergिताb, som afgivelsen af elopgaverne primo 2008 indebar. Den nye ejer, Frederiksberg Energi A/S, har oplyst at ville stille den fornødne likviditet til rådighed for selskabet i 2009.





# Regnskabspraksis – regnskabsgrundlag

Årsrapporten for Frederiksberg Forsyning A/S er udarbejdet i overensstemmelse med årsregnskabslovens bestemmelser for klasse D-virksomheder. Den anvendte regnskabspraksis er uændret i forhold til tidligere år.

Årsrapporten for 2008 er aflagt i DKK 1.000.

## Generelt om indregning og måling

Regnskabet er udarbejdet med udgangspunkt i det historiske kostprisprincip.

Indtægter indregnes i resultatopgørelsen i takt med, at de indtjenes. Herudover indregnes værdireguleringer af finansielle aktiver og forpligtelser, der måles til dagsværdi eller amortiseret kostpris. Endvidere indregnes i resultatopgørelsen alle omkostninger, der er afholdt for at opnå årets indtjening, herunder afskrivninger, nedskrivninger og hensatte forpligtelser samt tilbageførsler som følge af ændrede regnskabsmæssige skøn af beløb, der tidligere har været indregnet i resultatopgørelsen.

Aktiver indregnes i balancen, når det er sandsynligt, at fremtidige økonomiske fordele vil tilflyde selskabet, og aktivets værdi kan måles pålideligt.

Forpligtelser indregnes i balancen, når det er sandsynligt, at fremtidige økonomiske fordele vil fragå selskabet, og forpligtelsens værdi kan måles pålideligt.

Ved første indregning måles aktiver og forpligtelser til kostpris. Efterfølgende måles aktiver og forpligtelser som beskrevet for hver enkelt regnskabspost nedenfor.

Visse finansielle aktiver og forpligtelser måles til amortiseret kostpris, hvorved der indregnes en konstant effektiv rente over løbetiden. Amortiseret kostpris opgøres som oprindelig kostpris med fradrag af afdrag og tillæg/fradrag af den akkumulerede afskrivning af forskellen mellem kostprisen og det nominelle beløb. Herved fordeles kurstab og -gevinst over løbetiden.

Ved indregning og måling tages hensyn til forudsigelige

tab og risici, der fremkommer, inden årsrapporten aflægges, og som be- eller afkræfter forhold, der eksisterer på balancedagen.

Som målevaluta benyttes danske kroner. Alle andre valutaer anses som fremmed valuta.

## Selskabsskat og udskudt skat

Årets skat, som består af årets aktuelle skat og ændring af udskudt skat, indregnes i resultatopgørelsen med den del, der kan henføres til årets resultat, og direkte på egenkapitalen med den del, der kan henføres til poster direkte på egenkapitalen.

Selskabet er fra 1. maj 2006 sambeskattet med det ultimative moderselskab DONG Energy A/S (administrationsselskab) og alle moderselskabets dattervirksomheder. Den aktuelle danske selskabsskat fordeles mellem de sambeskattede selskaber i forhold til disses skattepligtige indkomster (fuld fordeling med refusion vedrørende skattemæssige underskud).

Aktuelle skatteforpligtelser eller tilgodehavende aktuel skat indregnes i balancen som henholdsvis gæld og tilgodehavende opgjort som beregnet skat af årets skattepligtige indkomst, reguleret for betalt acontoskat.

Udskudt skat indregnes af alle midlertidige forskelle mellem regnskabsmæssige og skattemæssige værdier af aktiver og forpligtelser, hvor den skattemæssige værdi af aktiverne opgøres med udgangspunkt i den planlagte anvendelse af det enkelte aktiv.

Udskudte skatteaktiver, herunder skatteværdien af fremførselsberettigede skattemæssige underskud, indregnes i balancen med den værdi, aktivet forventes at kunne realiseres til, enten ved modregning i udskudte skatteforpligtelser eller som nettoskatteaktiver.

## Segmentoplysninger

Selskabet har alene et forretningssegment, som består i at udføre service- og administrationsopgaver inden for ledningsbårne forsyningsområder på Frederiksberg. På baggrund heraf er det ikke relevant at anføre oplysninger om forretningssegmenter og geografiske markeder i selskabets årsrapport.

# Regnskabspraksis – resultatopgørelse

21

## Nettoomsætning

Alle indtægter indregnes i resultatopgørelsen i takt med, at de indtjenes – baseret på følgende kriterier:

- levering har fundet sted inden regnskabsårets udløb
- der foreligger en forpligtende salgsaftale
- salgsprisen er fastlagt, og
- på salgstidspunktet er indbetalingen modtaget – eller kan med rimelig sikkerhed forventes modtaget.

Nettoomsætningen ved salg af serviceydelser m.m. indregnes således i resultatopgørelsen, i takt med at levering og risikoovergang til køber har fundet sted inden årets udgang. Nettoomsætningen indregnes eksklusive moms og med fradrag af rabatter i forbindelse med salget.

Igangværende arbejder for fremmed regning indregnes i takt med, at produktionen udføres, hvorved nettoomsætningen svarer til salgsværdien af årets udførte arbejder (produktionskriteriet). Denne metode anvendes, når de samlede indtægter og omkostninger på entreprisekontrakten og færdiggørelsesgraden på balancedagen kan opgøres pålideligt, og det er sandsynligt, at de økonomiske fordele, herunder betalinger, vil tilgå selskabet.

## Andre eksterne omkostninger

Andre eksterne omkostninger indeholder omkostninger til underentreprenører, foruden omkostninger til it-systemer, kontorlokaler, kontorhold mv.

## Finansielle poster

Finansielle indtægter og omkostninger omfatter renter og lignende finansielle poster samt tillæg og godtgørelse under acontoskatteordningen.



# Regnskabspraksis – balance

22

## Immaterielle anlægsaktiver

Software måles til kostpris med fradrag af akkumulerede af- og nedskrivninger eller til genindvindingsværdien, såfremt denne er lavere.

Softwarelicenser afskrives over aftaleperioden, dog maksimalt fem år.

## Materielle anlægsaktiver

Materielle anlægsaktiver måles til kostpris med fradrag af akkumulerede af- og nedskrivninger.

Kostpris omfatter anskaffelsesprisen og omkostninger direkte tilknyttet anskaffelsen indtil det tidspunkt, hvor aktivet er klart til at blive taget i brug.

Afskrivningsgrundlaget, der opgøres som kostpris reduceret med eventuel restværdi, fordeles lineært over aktivernes forventede brugstid, der udgør:

- andre anlæg, driftsmateriel og inventar 4 – 7 år
- indretning af lejede lokaler 5 år.

## Nedskrivning af anlægsaktiver

Den regnskabsmæssige værdi af immaterielle og materielle anlægsaktiver gennemgås årligt for at afgøre, om der er indikation af værdiforringelse ud over det, som udtrykkes ved afskrivning. Hvis dette er tilfældet, gennemføres en nedskrivningstest til afgørelse af, om genindvindingsværdien er lavere end den regnskabsmæssige værdi, og der nedskrives til denne lavere genindvindingsværdi. Denne nedskrivningstest gennemføres årligt på igangværende udviklingsprojekter, uanset om der er indikationer for værdifald.

Genindvindingsværdien for aktivet opgøres som den højeste værdi af nettosalgsprisen og kapitalværdien. Er det ikke muligt at fastsætte en genindvindingsværdi for det enkelte aktiv, vurderes aktiverne samlet i den mindste gruppe af aktiver, hvor der ved en samlet vurdering kan fastsættes en pålidelig genindvindingsværdi.

## Varebeholdninger

Varebeholdninger måles til kostpris efter FIFO-metoden eller nettorealiseringsværdi, hvis denne er lavere. Netto-realiseringsværdien for varebeholdninger opgøres til

det beløb, som forventes at kunne indbringes ved salg i normal drift med fradrag af salgs- og færdiggørelsesomkostninger. Netto-realiseringsværdien opgøres under hensyntagen til omsættelighed, ukurans og udvikling i forventet salgspris.

Kostpris for handelsvarer samt råvarer og hjælpematerialer omfatter købspris med tillæg af hjemtagelsesomkostninger.

## Tilgodehavender

Tilgodehavender måles i balancen til amortiseret kostpris eller en lavere nettorealiseringsværdi, hvilket her svarer til pålydende værdi med fradrag af nedskrivning til imødegåelse af tab. Nedskrivninger til tab opgøres på grundlag af en individuel vurdering af de enkelte tilgodehavender samt for tilgodehavender fra salg tillige med en generel nedskrivning baseret på selskabets erfaringer.

## Igangværende arbejder for fremmed regning

Igangværende arbejder for fremmed regning måles til salgsværdien af det udførte arbejde opgjort på grundlag af færdiggørelsesgraden. Færdiggørelsesgraden opgøres som andelen af de afholdte kontraktomkostninger i forhold til kontraktens forventede samlede omkostninger. Når det er sandsynligt, at de samlede kontraktomkostninger vil overstige de samlede indtægter på en kontrakt, indregnes det forventede tab i resultatopgørelsen. Når salgsværdien ikke kan opgøres pålideligt, måles salgsværdien til medgåede omkostninger eller en lavere nettorealiseringsværdi.

Forudbetalinger og modtagne acountobetalinger fragår i salgsværdien. De enkelte kontrakter klassificeres som tilgodehavender, når nettoværdien er positiv og som forpligtelser, når nettoværdien er negativ.

Omkostninger i forbindelse med salgsarbejde og opnåelse af kontrakter indregnes i resultatopgørelsen i takt med, at de afholdes.

## Udbytte

Udbytte indregnes som en forpligtelse på tidspunktet for vedtagelse på generalforsamlingen. Udbytte, som ledelsen foreslår uddelt for regnskabsåret, vises som en særskilt post under egenkapitalen.

# Regnskabspraksis – pengestrømsopgørelse

23

Pengestrømsopgørelsen viser selskabets pengestrømme for året opdelt på drifts-, investerings- og finansieringsaktivitet, årets forskydning i likvider samt selskabets likvider ved årets begyndelse og slutning.

## **Pengestrøm fra driftsaktivitet**

Pengestrøm fra driftsaktiviteten opgøres som årets resultat reguleret for ændring i driftskapitalen og ikke kontante resultatposter som af- og nedskrivninger og hensatte forpligtelser. Driftskapitalen omfatter omsætningsaktiver minus kortfristede gældsforpligtelser – eksklusive de poster, der indgår i likvider.

## **Pengestrøm fra investeringsaktivitet**

Pengestrøm fra investeringsaktiviteten omfatter pengestrømme fra køb og salg af anlægsaktiver.

## **Pengestrøm fra finansieringsaktivitet**

Pengestrøm fra finansieringsaktiviteten omfatter pengestrømme fra optagelse og tilbagebetaling af finansielle gældsforpligtelser samt ind- og udbetalinger til og fra selskabsdeltageren.

## **Likvider**

Likvide midler består af regnskabsposten "Likvide beholdninger" samt cash-pool-mellemværende med tilknyttede virksomheder.

Pengestrømsopgørelsen kan ikke udledes alene af det offentliggjorte regnskabsmateriale.



# Resultatopgørelse 1. januar – 31. december

24

	Note	2008	2007
		DKK 1.000	DKK 1.000
<b>Nettoomsætning</b>	1	223.079	280.696
Andre driftsindtægter		3.700	0
Andre eksterne omkostninger		-147.988	-185.805
Personaleomkostninger	2	-61.671	-71.814
Af- og nedskrivninger	3	-1.432	-1.872
<b>Resultat før finansielle poster</b>		<b>15.688</b>	<b>21.205</b>
Finansielle indtægter	4	3.077	3.110
Finansielle omkostninger	5	-51	-66
<b>Resultat før skat</b>		<b>18.714</b>	<b>24.249</b>
Skat af årets resultat	6	-4.745	-6.093
<b>Årets resultat</b>		<b>13.969</b>	<b>18.156</b>
<b>Resultatdisponering</b>			
<b>Forslag til resultatdisponering</b>			
Overført resultat fra tidligere år		19.470	19.314
Årets resultat		13.969	18.156
Udloddet ekstraordinært udbytte		-30.000	0
<b>Til disposition</b>		<b>3.439</b>	<b>37.470</b>
Foreslået udbytte for regnskabsåret		0	18.000
Overført til næste år		3.439	19.470
		<b>3.439</b>	<b>37.470</b>





# Balance 31. december

## Aktiver

26

	Note	2008	2007
		DKK 1.000	DKK 1.000
Software		403	351
<b>Immaterielle anlægsaktiver</b>	7	<b>403</b>	<b>351</b>
Andre anlæg, driftsmateriel og inventar		3.098	2.248
Indretning af lejede lokaler		217	154
<b>Materielle anlægsaktiver</b>	8	<b>3.315</b>	<b>2.402</b>
<b>Anlægsaktiver i alt</b>		<b>3.718</b>	<b>2.753</b>
<b>Varebeholdninger</b>		<b>3.442</b>	<b>7.627</b>
Tilgodehavender fra salg		6.002	6.207
Tilgodehavender hos tilknyttede virksomheder		88	2.978
Cash-pool med tilknyttede virksomheder		6.132	53.535
Skatteaktiv	9	374	495
Andre tilgodehavender		89	37
Periodeafgrænsningsposter		710	47
<b>Tilgodehavender</b>		<b>13.395</b>	<b>63.299</b>
<b>Likvide beholdninger</b>		<b>20.185</b>	<b>18.318</b>
<b>Omsætningsaktiver</b>		<b>37.022</b>	<b>89.244</b>
<b>Aktiver i alt</b>		<b>40.740</b>	<b>91.997</b>



# Balance 31. december

## Passiver

27

	Note	2008	2007
		DKK 1.000	DKK 1.000
Aktiekapital	10	1.000	1.000
Overført resultat		3.439	19.470
Foreslået udbytte		0	18.000
<b>Egenkapital</b>		<b>4.439</b>	<b>38.470</b>
Gæld til tilknyttede virksomheder		418	2
Leverandører af varer og tjenesteydelser		23.123	36.204
Skyldigt sambeskatningsbidrag		1.028	3.960
Anden gæld		11.732	13.361
<b>Kortfristede gældsforpligtelser</b>		<b>36.301</b>	<b>53.527</b>
<b>Gældsforpligtelser</b>		<b>36.301</b>	<b>53.527</b>
<b>Passiver i alt</b>		<b>40.740</b>	<b>91.997</b>
Pantsætninger og sikkerhedsstillelser	11		
Kontraktlige forpligtelser	12		
Honorar til generalforsamlingsvalgte revisorer	13		
Nærtstående parter og ejerforhold	14		

# Egenkapitalopgørelse

28

Egenkapital 1. januar 2008

Udloddet ekstraordinært udbytte

Betalt udbytte

Årets resultat

Foreslået udbytte

**Egenkapital 31. december 2008**

Egenkapital 1. januar 2007

Betalt udbytte

Årets resultat

Foreslået udbytte

**Egenkapital 31. december 2007**

<b>Aktie- kapital</b>	<b>Overført resultat</b>	<b>Foreslået udbytte</b>	<b>I alt</b>
DKK 1.000	DKK 1.000	DKK 1.000	DKK 1.000
1.000	19.470	18.000	38.470
0	-30.000	30.000	0
0	0	-48.000	-48.000
0	13.969	0	13.969
0	0	0	0
<b>1.000</b>	<b>3.439</b>	<b>0</b>	<b>4.439</b>
1.000	19.314	5.000	25.314
0	0	-5.000	-5.000
0	18.156	0	18.156
0	-18.000	18.000	0
<b>1.000</b>	<b>19.470</b>	<b>18.000</b>	<b>38.470</b>

# Pengestrømsopgørelse

	Note	2008	2007
		DKK 1.000	DKK 1.000
Årets resultat		13.969	18.156
Reguleringer	15	3.151	4.921
Ændring i driftskapital	16	-7.729	-3.115
<b>Pengestrømme fra drift før finansielle poster</b>		<b>9.391</b>	<b>19.962</b>
Renteindbetalinger og lignende		3.077	3.110
Renteudbetalinger og lignende		-51	-66
<b>Pengestrømme fra ordinær drift</b>		<b>12.417</b>	<b>23.006</b>
Betalt selskabsskat		-7.555	-4.455
<b>Pengestrømme fra driftsaktivitet</b>		<b>4.862</b>	<b>18.551</b>
Køb af materielle anlægsaktiver		-2.398	-1.421
<b>Pengestrømme fra investeringsaktivitet</b>		<b>-2.398</b>	<b>-1.421</b>
Betalt udbytte		-48.000	-5.000
<b>Pengestrømme fra finansieringsaktivitet</b>		<b>-48.000</b>	<b>-5.000</b>
<b>Ændring i likvider</b>		<b>-45.536</b>	<b>12.130</b>
Likvider 1. januar		71.853	59.723
<b>Likvider 31. december</b>		<b>26.317</b>	<b>71.853</b>
Likvider specificeres således:			
Cash-pool med tilknyttede virksomheder		6.132	53.535
Likvid beholdning		20.185	18.318
<b>Likvider 31. december</b>		<b>26.317</b>	<b>71.853</b>

# Noter

## 1 Nettoomsætning

Serviceaftale  
 Entrepriseindtægter  
 Øvrige indtægter

## 2 Personaleomkostninger

Lønninger og gager  
 Pensionsbidrag  
 Andre omkostninger til social sikring

Heraf udgør  
 vederlag til direktion

### Antal fuldtidsbeskæftigede medarbejdere

Gennemsnitligt for regnskabsåret

Ultimo året

## 3 Af- og nedskrivning

Afskrivning, software  
 Afskrivning, indretning af lejede lokaler  
 Afskrivning, andre anlæg, driftsmateriel og inventar

2008	2007
DKK 1.000	DKK 1.000
88.016	104.656
126.543	169.705
8.520	6.335
<b>223.079</b>	<b>280.696</b>
56.138	67.006
4.257	4.283
1.276	525
<b>61.671</b>	<b>71.814</b>
1.467	1.307
<b>1.467</b>	<b>1.307</b>
137	172
<b>133</b>	<b>170</b>
297	312
85	85
1.050	1.475
<b>1.432</b>	<b>1.872</b>



**4 Finansielle indtægter**

Renteindtægter fra tilknyttede virksomheder  
 Øvrige renteindtægter

**5 Finansielle omkostninger**

Renteomkostninger til tilknyttede virksomheder  
 Øvrige renteomkostninger

**6 Skat**

Årets aktuelle skat  
 Ændring i udskudt skat som følge af nedsættelse af  
 skattesatsen fra 28 % i 2006 til 25 % i 2007  
 Regulering til tidligere år  
 Regulering af hensættelse til udskudt skat

Skat af årets resultat forklares således:

Beregnet 25 % skat af årets resultat før skat

Skatteeffekt af:

Ændring i udskudt skat som følge af nedsættelse af  
 skattesatsen fra 28% i 2006 til 25% i 2007  
 Reguleringer til tidligere år  
 Ikke skattepligtige indtægter  
 Ikke fradragsberettigede omkostninger

2008	2007
DKK 1.000	DKK 1.000
1.131	891
1.946	2.219
<b>3.077</b>	<b>3.110</b>
25	9
26	57
<b>51</b>	<b>66</b>
4.550	6.318
0	31
74	-25
121	-231
<b>4.745</b>	<b>6.093</b>
4.679	6.062
0	31
74	-25
-13	0
5	25
<b>4.745</b>	<b>6.093</b>

# Noter

32

## 7 Immaterielle anlægsaktiver

Anskaffelsessum 1. januar 2008

Årets tilgang

Årets afgang

**Anskaffelsessum 31. december 2008**

Afskrivninger 1. januar 2008

Årets afskrivninger

Tilbageførte afskrivninger på årets afgang

**Afskrivninger 31. december 2008**

**Regnskabsmæssig værdi**

Software
DKK 1.000
1.843
349
0
<b>2.192</b>
-1.492
-297
0
<b>-1.789</b>
<b>403</b>

## 8 Materielle anlægsaktiver

Anskaffelsessum 1. januar 2008

Årets tilgang

Årets afgang

**Anskaffelsessum 31. december 2008**

Afskrivninger 1. januar 2008

Årets afskrivninger

**Afskrivninger 31. december 2008**

**Regnskabsmæssig værdi**

Andre anlæg, driftsmateriel og inventar
DKK 1.000
5.276
1.901
0
<b>7.177</b>
-3.028
-1.051
<b>-4.079</b>
<b>3.098</b>

Indretning af lejede lokaler
DKK 1.000
385
148
0
<b>533</b>
-231
-85
<b>-316</b>
<b>217</b>

**9 Hensættelse til udskudt skat**

Immaterielle anlægsaktiver  
 Materielle anlægsaktiver  
 Nedskrivning af varelager  
 Tilgodehavender fra salg

2008
DKK 1.000
101
-172
-300
-3
<b>-374</b>

2007
DKK 1.000
88
-202
-375
-5
<b>-494</b>

**10 Aktiekapital**

Aktiekapitalen udgør DKK 1.000.000, der fordeles i aktier a kr. 1.000 eller multipla heraf.

Der har ikke været ændringer i aktiekapitalen siden stiftelsen.

**11 Pantsætninger og sikkerhedsstillelser**

Selskabet har ikke givet sikkerhedsstillelser pr. 31. december 2008.

**12 Kontraktlige forpligtelser**

Selskabet har indgået aftaler om den samlede drift og administration af gas-, vand-, fjernvarme- og kloakforsyning på Frederiksberg. Aftaler med gas-, vand-, fjernvarme- og kloakforsyningsselskaberne er 5 årige og udløber 31. december 2009.

Selskabet har indgået en uopsigelig huslejeaftale for årene 2009-2022. Den årlige huslejeomkostning for 2009 udgør TDKK 10.406, som indekseres, jf. Danmarks Statistik.

Selskabet har indgået en uopsigelig fremlejeaftale for årene 2009-2022. Den årlige huslejeindtægt for 2009 udgør TDKK 3.506, som indekseres, jf. Danmarks Statistik.

## 13 Honorar til generalforsamlingsvalgte revisorer

Revisionshonorar til:

KPMG C. Jespersen, Statsautoriseret  
Revisionspartnerselskab

Deloitte, Statsautoriseret Revisionsaktieselskab

Andre ydelser:

KPMG C. Jespersen, Statsautoriseret  
Revisionspartnerselskab

Deloitte, Statsautoriseret Revisionsaktieselskab

2008	2007
DKK 1.000	DKK 1.000
42	42
67	65
<b>109</b>	<b>107</b>
0	36
200	190
<b>200</b>	<b>226</b>

## 14 Nærtstående parter og ejerforhold

Nærtstående parter med bestemmende indflydelse på selskabet og det ultimative moderselskab DONG Energy A/S omfatter den danske stat ved Finansministeriet, som ejer majoriteten i moderselskabet.

Nærtstående parter med betydelig indflydelse omfatter selskabets bestyrelse, direktion og ledende medarbejdere samt disse personers relaterede familiemedlemmer. Nærtstående parter omfatter endvidere selskaber, hvori førnævnte personkreds har væsentlige interesser.

DONG Energy Frederiksberg Elnet A/S, DONG Energy Frederiksberg Elforsyning A/S, Frederiksberg EnergiService A/S og Frederiksberg Forsynings Ejendomsselskab A/S har i 2008 haft en serviceaftale med Frederiksberg Forsyning A/S, efter hvilken Frederiksberg Forsyning A/S mod honorar stiller de nødvendige ressourcer til rådighed for realisering af selskabernes drift, herunder personale.

Der har ikke i årets løb – bortset fra koncerninterne transaktioner der er elimineret i DONG Energy A/S – været gennemført transaktioner med bestyrelse, direktion, ledende medarbejdere, den danske stat eller andre nærtstående parter.

### Ejerforhold

Følgende aktionærer er noteret i selskabets aktionærfortegnelse som ejende minimum 5% af stemmerne eller minimum 5% af aktiekapitalen: DONG Energy A/S, Kraftværksvej 53, 7000 Fredericia (ejer 100%).



**15 Pengestrømsopgørelse – reguleringer**

Årets afskrivninger

Finansielle indtægter

Finansielle omkostninger

Skat af årets resultat

**16 Pengestrømsopgørelse – ændring i driftskapital**

Varebeholdning

Igangværende arbejde for fremmed regning

Ændring i tilgodehavende fra salg

Tilgodehavender hos tilknyttede virksomheder

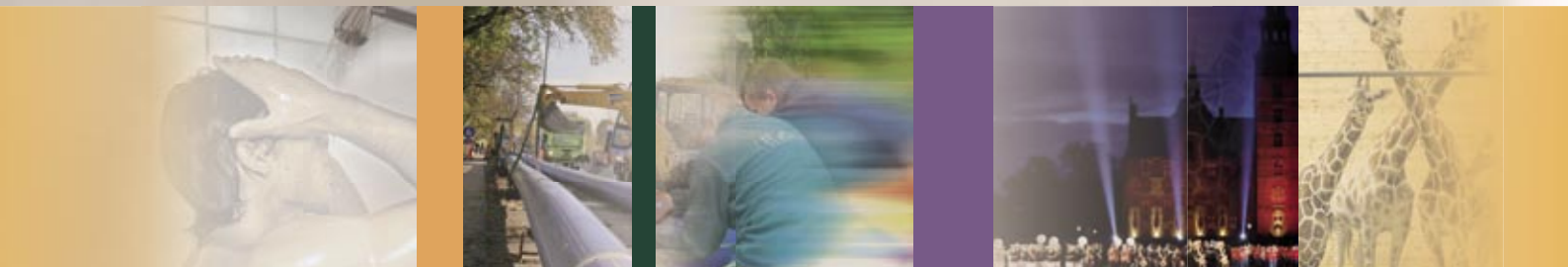
Andre tilgodehavender og  
periodeafgrænsningsposter

Ændring i gæld til leverandører mv.

Ændring i kortfristede gældsforpligtelser

Afrundinger

<b>2008</b>	<b>2007</b>
DKK 1.000	DKK 1.000
1.432	1.872
-3.077	-3.110
51	66
4.745	6.093
<b>3.151</b>	<b>4.921</b>
4.185	-732
0	0
205	-1.553
2.890	-230
-715	-47
-13.081	5.226
-1.213	-5.778
0	-1
<b>-7.729</b>	<b>-3.115</b>



**Frederiksberg**  
Forsyning

**Frederiksberg Forsyning A/S**

Stæhr Johansens Vej 38  
2000 Frederiksberg

3818 5000

[ff@frb-forsyning.dk](mailto:ff@frb-forsyning.dk)

[www.frb-forsyning.dk](http://www.frb-forsyning.dk)

CVR-nr. 28500769